



INFORME SOBRE L'

**IMPACTE DE LA  
REFORMA LABORAL  
A CATALUNYA,  
ESPECIALMENT EN  
EL JOVENT (III)**

 **GOVERN ALTERNATIU  
DE CATALUNYA**

**Treball**

Pol Gibert, Elena Díaz i David González

17 de febrer de 2023

## INTRODUCCIÓ

El 31 de desembre de 2021 va entrar en vigor el Reial decret llei 32/2021 de mesures urgents per a la reforma laboral, la garantia de l'estabilitat a l'ocupació i la transformació del mercat de treball, més conegut com la «reforma laboral».

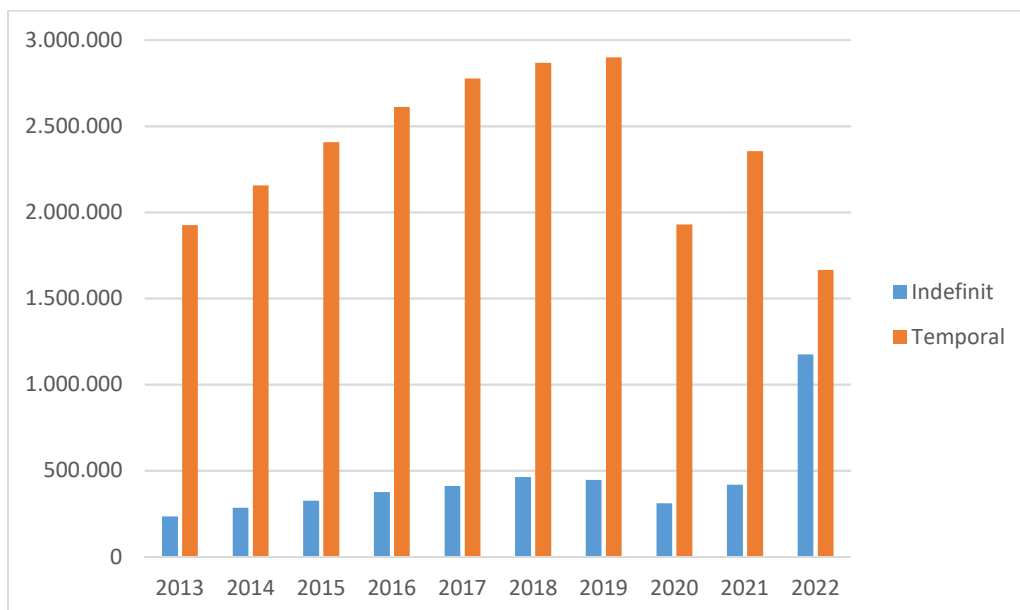
La reforma laboral, que va ser convalidada pel Congrés dels Diputats el 3 de febrer de 2022, és valorada per diversos aspectes, però segurament el més destacat és el fet que neix fruit del diàleg social. Una norma acordada entre agents socials i Govern que, per primera vegada, després de la reforma laboral del Partit Popular de l'any 2012, recupera drets dels treballadors i treballadores.

A grans trets, els principals canvis introduïts a través de la modificació de l'Estatut dels Treballadors són:

- Abordar les elevades taxes de temporalitat, restringint les causes de la contractació temporal i fomentant la contractació indefinida.
- Incorporar noves mesures de flexibilitat interna per a les empreses per evitar l'acomiadament com a única eina davant de situacions adverses.
- Reforçar la negociació col·lectiva, equilibrant les forces dels diferents agents que participen.

En aquest primer any d'aplicació de la norma a Catalunya s'han signat un total de 2.838.576 contractes. D'aquests, 1.174.054 han sigut contractes de caràcter indefinit. Una xifra històrica, amb un increment interanual de més del 180%.

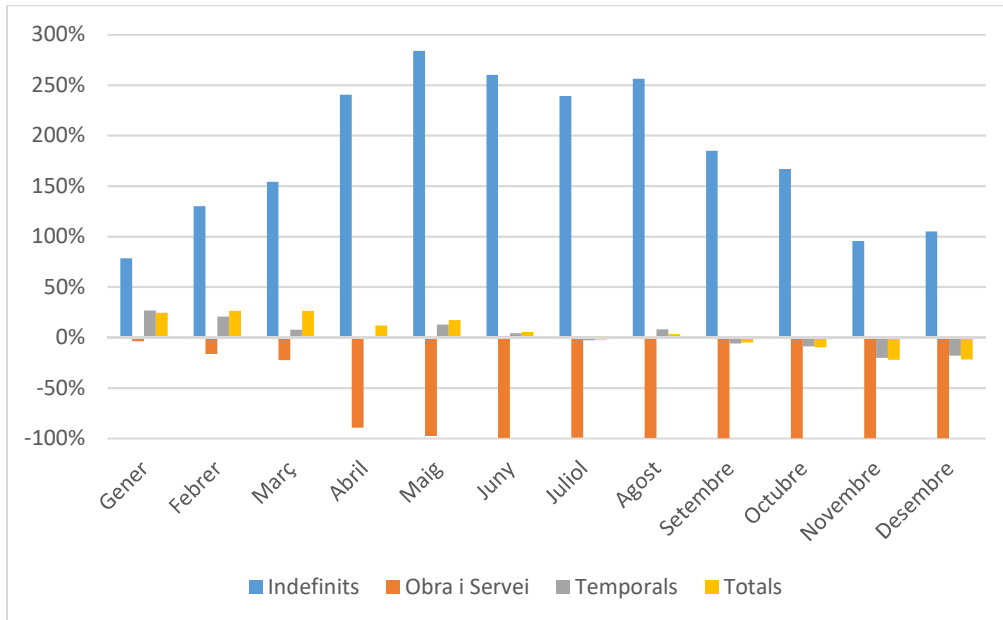
**Gràfic 1.** Contractació laboral indefinida i temporal (en valor absolut, acumulada anual) a Catalunya



Font: Observatori del Treball i Model Productiu

Aquest increment de la contractació indefinida té el seu contrapunt en la contractació temporal. El 2022 s'han signat 1.664.522 contractes temporals, que són gairebé 690.000 menys que l'any anterior (-29,29%).

**Gràfic 2.** Variació interanual de la contractació laboral per tipus de contracte (en %) a Catalunya



Font: Observatori del Treball i Model Productiu

Per tant, podríem afirmar que en el primer any d'aplicació de la reforma es percep un canvi important en les dinàmiques de contractació.

Aquest informe pretén fer una valoració inicial del primer any d'implementació de la reforma laboral a Catalunya i analitzar si ha tingut una incidència en l'estructura del mercat laboral. Un primer any d'aplicació que ha estat marcat, d'una banda, per les conseqüències de la guerra a Ucraïna, principalment, la pujada dels preus de l'energia i de productes de consum bàsics com feia més de quatre dècades que no teníem; i, de l'altra, per ser el primer any en què, després de la pandèmia de la covid-19, es recupera la normalitat en pràcticament tots els aspectes.

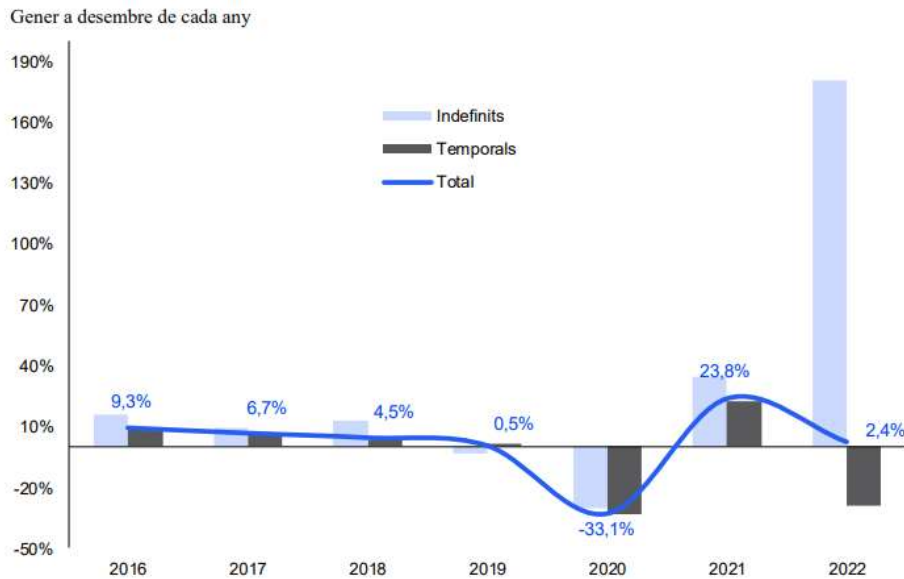
## CONTRACTACIÓ LABORAL AMB LA NOVA NORMATIVA

Un dels principals objectius que té la nova norma és abordar les elevades taxes de temporalitat existents, tant a Espanya com a Catalunya. La temporalitat és un dels principals reptes a corregir, ja que estem a nivells superiors a la mitjana de la Unió Europea.

Amb la modificació de l'Estatut dels Treballadors es fixen dues possibles casuístiques per fixar una duració diferent de la indefinida en el contracte de treball: o bé per circumstàncies de la producció o bé per substitució de la persona treballadora.

Aquesta modificació en les modalitats contractuals el que pretén és atacar directament el contracte temporal d'obra i servei, una modalitat contractual que moltes vegades comportava l'encadenament de contractes temporals amagant una relació laboral indefinida.

**Gràfic 3.** Variació interanual de la contractació laboral acumulada (en %) a Catalunya



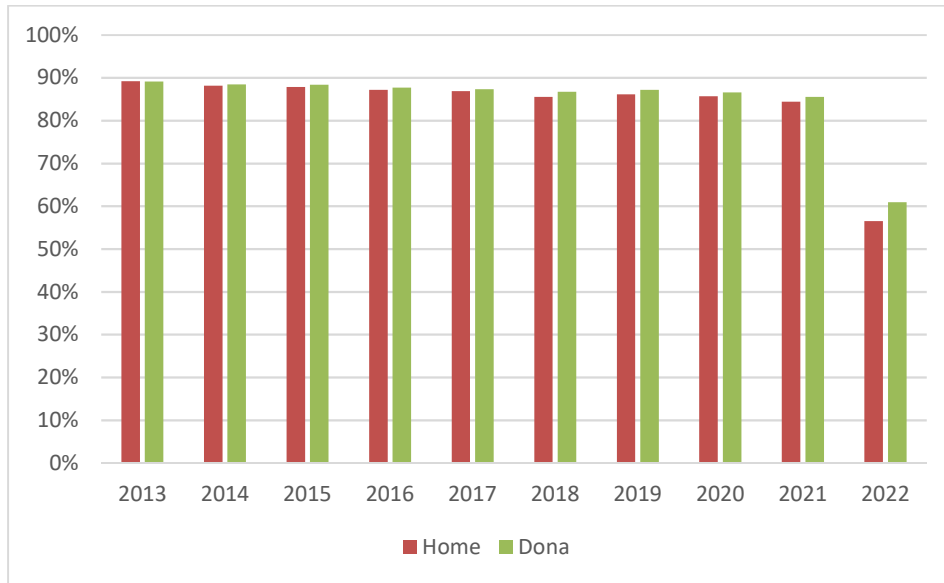
Font: Observatori del Treball i Model Productiu a partir de les dades del SOC i del Servei Públic d'Ocupació Estatal

Podem observar que l'any 2022 la contractació indefinida ha sofert un creixement exponencial en comparació amb qualsevol altra dada de la sèrie històrica. El creixement de contractes indefinits aquest 2022 ha sigut del 180%, segons dades de l'Observatori del Treball i Model Productiu. Per contra, la contractació temporal ha tingut la primera variació interanual negativa de la sèrie històrica (sense tenir en compte l'any 2020 per la situació de la pandèmia), això és fruit de la caiguda provocada per la desaparició del contracte per obra i servei. En aquest 2022 la davallada de la contractació temporal ha sigut del 29%.

El primer any d'aplicació de la nova norma ha tingut com a resultat que la contractació indefinida i temporal es comencin a equilibrar. La contractació temporal ha caigut fins al 58,64%, mentre que l'any 2021 va ser del 84,91% i l'any 2019 del 86,64%. Per tant, es tracta d'una caiguda d'uns 28 punts percentuals.

Centrant-nos en la contractació temporal, observem a la següent gràfica com s'ha produït una davallada, tant en homes com en dones. És cert que la caiguda ha sigut més pronunciada en el homes que en les dones, concretament del 57% en el cas dels homes del 57% i del 61% en les dones. Aquest fet ha comportat un augment de la bretxa de gènere fins a quatre punts.

**Gràfic 4.** Pes de la contractació temporal sobre el total per sexe (en %) a Catalunya



Font: Observatori del Treball i Model Productiu

El fet d'haver disminuït de manera més pronunciada la contractació temporal en els homes que en les dones es deu al fet que la contractació temporal ha disminuït també de forma més pronunciada en sectors tradicionalment més masculinitzats, com són el de l'agricultura i la construcció. Tot i que la contractació temporal disminueix en tots els sectors, és en els sectors de la indústria i serveis on aquesta disminució és menys pronunciada.

## LA DURACIÓ DELS CONTRACTES TEMPORALS AMB LA REFORMA LABORAL

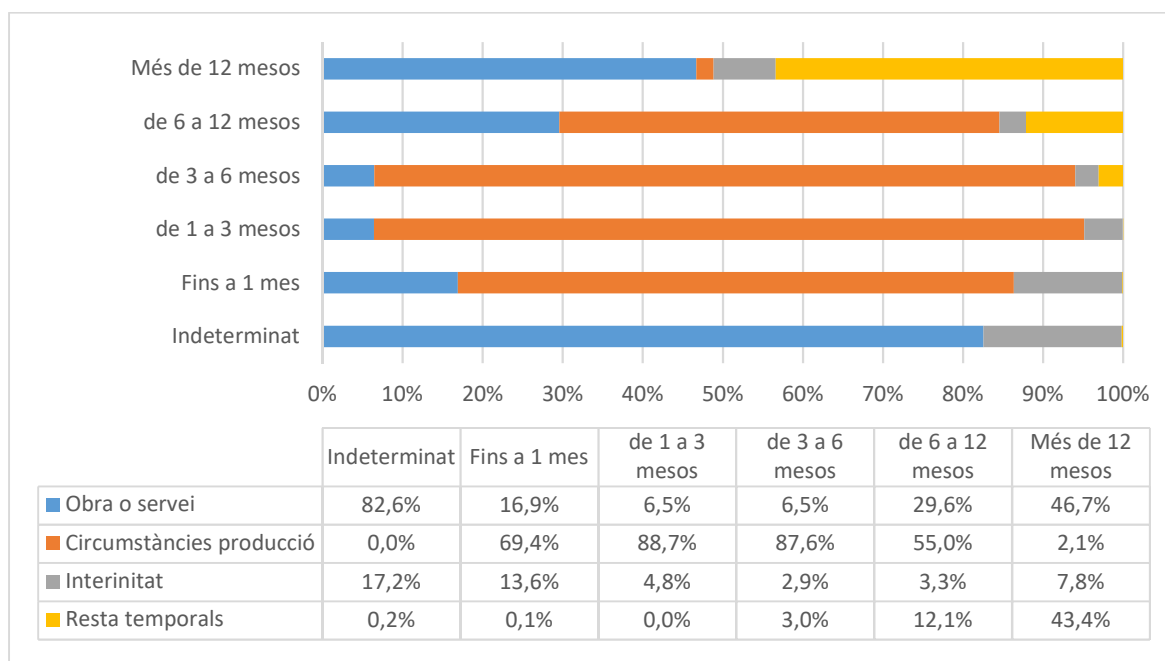
La dràstica reducció de la contractació temporal requereix que analitzem si aquesta disminució s'ha produït de manera homogènia en les diferents durades dels contractes temporals. Comparem les dades de 2022 amb les dades de 2019, donat que els anys 2020 i 2021 no són comparables per l'impacte de la pandèmia.

**Taula 1.** Duració dels contractes temporals (2019-2022)

	2019		2022		Var. interanual	
	Valor	% distrib.	Valor	% distrib.	Absoluta	Relativa
Indeterminat	901.006	31,1%	333.980	20,1%	-567.026	-62,9%
Fins a 1 mes	1.271.520	43,9%	841.301	50,5%	-430.219	-33,8%
de 1 a 3 mesos	336.129	11,6%	277.876	16,7%	-58.253	-17,3%
de 3 a 6 mesos	290.153	10,0%	163.133	9,8%	-127.020	-43,8%
de 6 a 12 mesos	87.995	3,0%	38.468	2,3%	-49.527	-56,3%
Més de 12 mesos	12.254	0,4%	9.764	0,6%	-2.490	-20,3%
<b>Total temporals</b>	<b>2.899.057</b>	<b>100,0%</b>	<b>1.664.522</b>	<b>100,0%</b>	<b>-1.234.535</b>	<b>-42,6%</b>

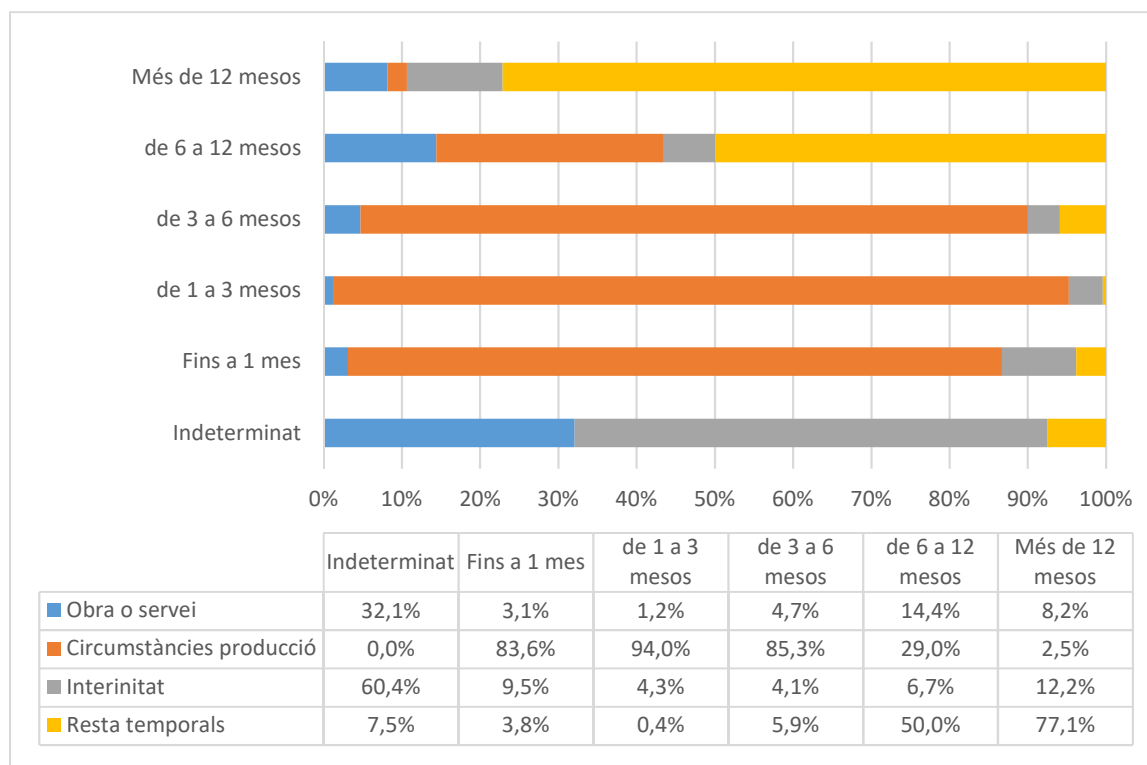
Font: Observatori del Treball i Model Productiu

Taula 2. Distribució de la contractació temporal per durada i modalitat (% , 2019) a Catalunya



Font: Observatori del Treball i Model Productiu

Taula 3. Distribució de la contractació temporal per durada i modalitat (% , 2022) a Catalunya



Font: Observatori del Treball i Model Productiu

En una primera mirada, observem que efectivament la contractació temporal ha disminuït a tots els trams de durada. Aquesta reducció ha tingut una incidència més rellevant en els contractes de durada indeterminada (62,9%), els de durada de 6 a 12 mesos (56,3%) i els de 3 a 6 mesos (43,8%).

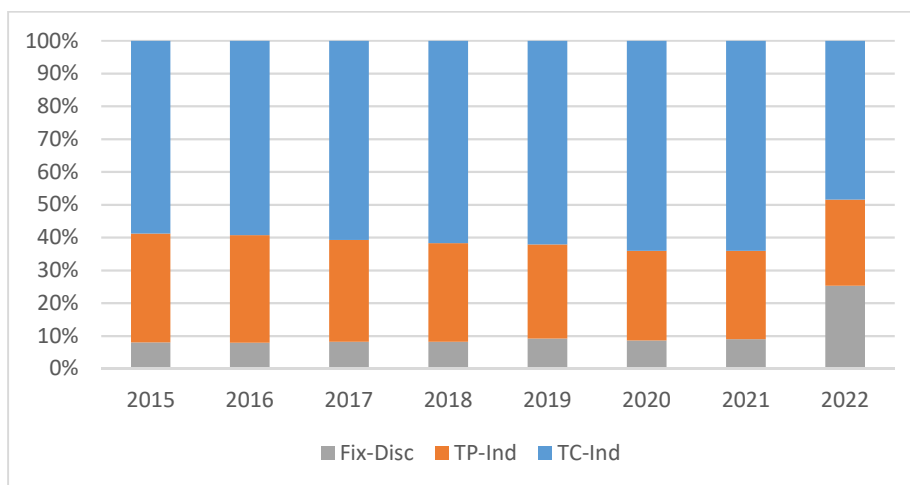
Els contractes de durada indeterminada han disminuït d'una manera més intensa perquè s'ha eliminat el principal element que fomentava aquest tipus de contractació temporal: el contracte d'obra i servei. Això ha provocat que els contractes temporals més demandats siguin els de més curta durada. Els contractes de fins a un mes de durada representen una mica més de la meitat de tots els contractes temporals signats (50,5%). Amb molta diferència respecte de la següent, que serien els contractes d'1 a 3 mesos de durada (16,7%). Això vol dir que més del 67% dels contractes temporals que se signen tenen una durada màxima de tres mesos.

## ELS CONTRACTES FIXOS DISCONTINUS AMB LA NOVA REFORMA

Una de les grans polèmiques a l'hora d'abordar l'anàlisi de la reforma laboral és la reducció dels contractes temporals contraposada a l'increment dels contractes fixos discontinus, ja que malgrat tenir la consideració de contractes fixos, els treballadors que tenen aquest tipus de contractes treballen de manera intermitent durant tot l'any, però de manera estable. La nova norma estableix la formalització dels contractes fixos discontinus en els següents casos:

- Realització de treballs estacionals o relacionats amb activitats productives de temporada.
- Treballs que no tinguin la característica anterior, però que siguin de prestació intermitent, tant en períodes d'execució determinats com indeterminats.
- Activitats executades sota el paraigua d'una contracta mercantil o administrativa.

Gràfic 5. Contractes indefinits en funció de la seva tipologia (en %) a Catalunya

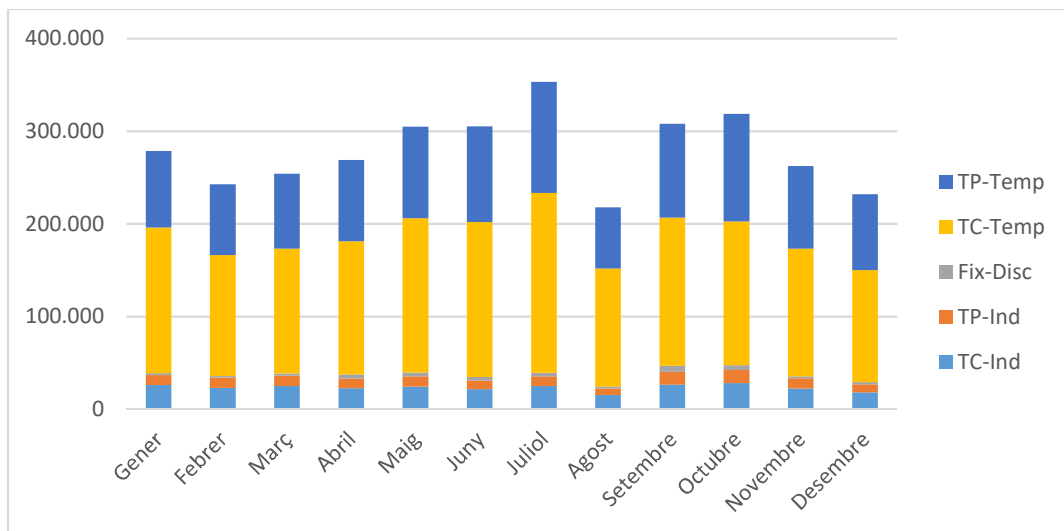


Font: Observatori del Treball i Model Productiu

Com podem observar, aquest 2022 el pes dels contractes fixos discontinus respecte del total dels contractes indefinits ha crescut de manera rellevant. Fins a l'any 2021 aquest tipus de contractes representava entre el 8 i el 9% del total dels contractes indefinits, mentre que el 2022 aquests contractes han passat a representar el 25,3%, és a dir, són una quarta part del total de la contractació indefinida.

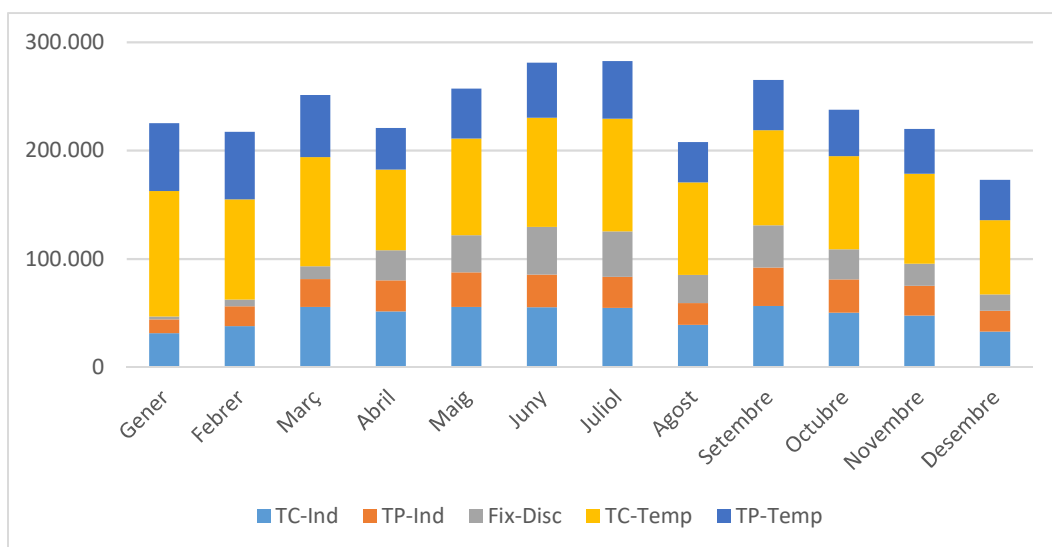
El 2019 es van signar un total de 41.155 contractes fixos discontinus mentre que el 2022 el nombre total ha sigut de 297.324 contractes d'aquestes característiques. S'ha multiplicat per set el nombre de contractes fixos discontinus signats el 2022 en comparació amb 2019.

Gràfic 6. Contractes per modalitat (2019) a Catalunya



Font: Observatori del Treball i Model Productiu

Gràfic 7. Contractes per modalitat (2022) a Catalunya



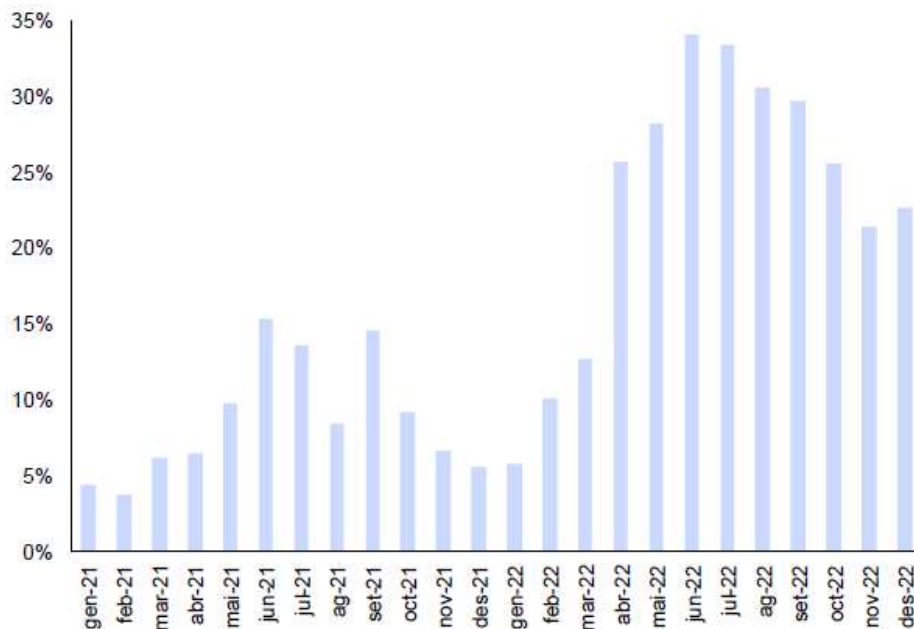
Font: Observatori del Treball i Model Productiu



El fet que part de la contractació temporal hagi estat substituïda per la contractació de fixos discontinus té conseqüències quant a les dades d'atur registrades i a l'afiliació a la Seguretat Social. Bàsicament perquè un treballador/a fix discontinu no es considera aturat/da durant el període d'inactivitat, però a efectes estadístics no computen a les dades d'afiliació a la Seguretat Social tot i tenir dret a prestacions. Aquesta nova realitat s'haurà de tenir en compte a l'hora d'analitzar els indicadors a partir d'ara, malgrat els beneficis que ha comportat per a milers de treballadors i treballadores el fet de passar de tenir un treball temporal sense cap mena de garantia a un fix discontinu que dota els treballadors de certs beneficis, com és el compromís de l'empresa a recuperar a aquest treballador en els períodes d'activitat, o a ser compensat amb una indemnització en el cas de ser acomiadat.

**Gràfic 8.** Pes del contractes fixos discontinus sobre el total de la contractació indefinida (en %) Catalunya

Gener de 2021 a desembre de 2022

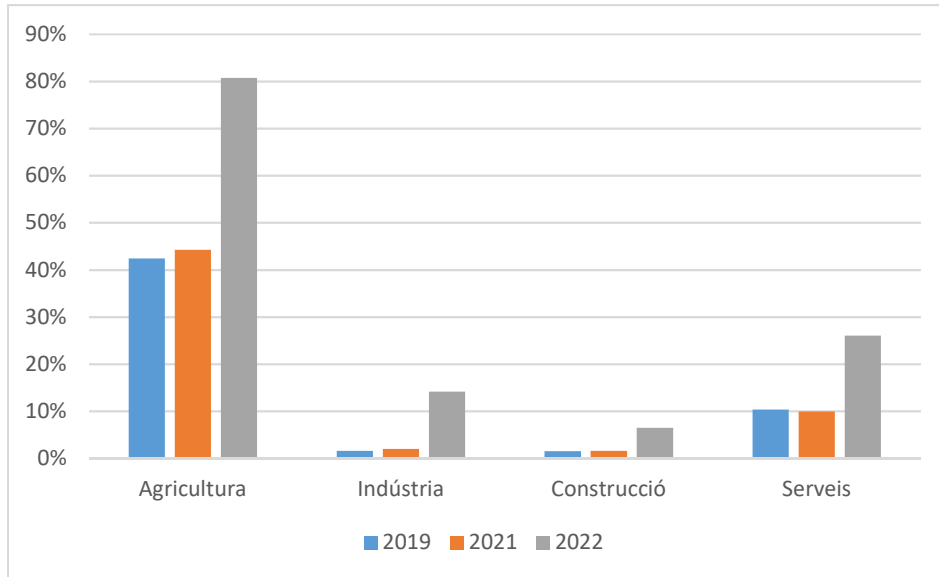


Font: Observatori del Treball i Model Productiu a partir de les dades del SOC i del Servei Públic d'Ocupació Estatal

Dins del total de la contractació indefinida, hem vist com els contractes fixos discontinus han passat de ser el 9,2% l'any 2019 al 25,3% el 2022, un creixement de més de 16 punts. Però, a continuació, podem veure que aquest increment ha sigut desigual per sectors econòmics. El sector de l'agricultura, mentre que l'any 2019 el pes dels contractes fixos discontinus era del 42,4% sobre el total dels contractes indefinits, l'any 2022 és del 80,7%. Aquest és el sector que més ús fa dels contractes fixos discontinus en proporció a la contractació indefinida, però no ha sigut el sector on més ha augmentat el seu ús, ja que gairebé ha multiplicat per dos el seu ús.

El sector de la indústria ha multiplicat per gairebé 9 el seu ús, passant de l'1,6% el 2019 al 14,1% el 2022. Aquest sector ha sigut el que més ha multiplicat la contractació de fixos discontinus en relació amb la contractació indefinida l'any 2022. El sector de la construcció ha multiplicat per quatre el seu ús, mentre que el sector serveis ha multiplicat el seu ús per 2,5.

**Gràfic 9.** Pes contractes fixos discontinus sobre el total de la contractació indefinida, per sector d'activitat a Catalunya



Font: Observatori del Treball i Model Productiu

És important assenyalar que el Govern d'Espanya ha aprovat noves mesures per incentivar la transformació dels contractes indefinits a temps parcial i fixos discontinus en contractes a tems complet i indefinits ordinaris. En concret, el Reial decret llei 1/2023, de 10 de gener, de mesures urgents en matèria d'incentius a la contractació laboral i millora de la protecció social de les persones artistes, estableix bonificacions en les quotes empresarials a la Seguretat Social, en determinats supòsits, com a mesura de foment de l'ocupació.

## **AFFECTACIÓ DE LA REFORMA PER SECTORS D'ACTIVITAT**

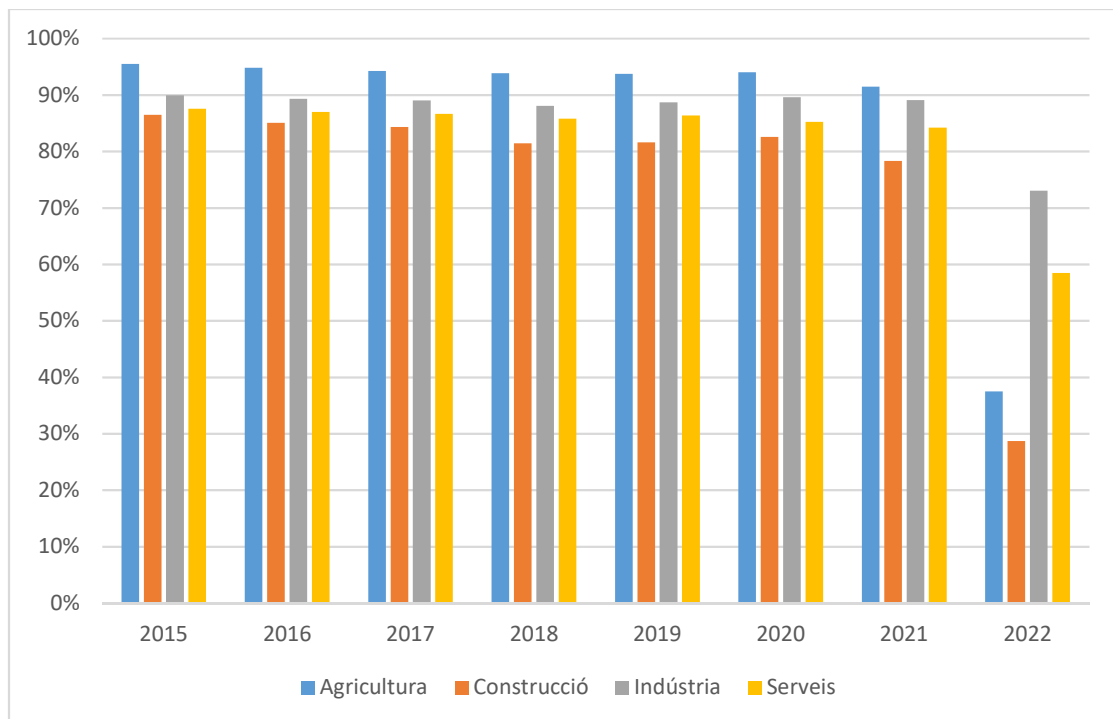
Tots els sectors de l'economia catalana abans de la reforma mantenien un pes de la contractació temporal per sobre del 80%. Amb l'entrada en vigor de la nova norma aquests percentatges es redueixen de manera molt significativa.

Les reduccions més rellevants es produeixen a l'agricultura (56,2 punts), on el 2022 tanca amb el 37,5% de la contractació temporal, i la construcció (52,9 punts menys), amb un total del 28,7% de la contractació temporal.

Es canvien els rols i ara la indústria passa a ser el sector amb un major pes de la contractació temporal. En aquest sector s'han reduït els contractes temporals en 15,7 punts, de manera que a finals de 2022 el 73% de la contractació en el sector era temporal.

Els sectors econòmics de l'agricultura i la construcció, previ al canvi de normativa, feien un ús abusiu dels contractes temporals que han estat suprimits, com el d'obra i servei (80% dels contractes en cas de l'agricultura i 61% en el cas de la construcció). Aquest fet els ha obligat a prescindir de la manera de contractar als seus treballadors fins ara i trobar altres mecanismes, per això aquests dos sectors han patit una reducció tan important dels contractes temporals.

Gràfic 10. Pes de la contractació temporal sobre el total, per sector d'activitat (en %) a Catalunya



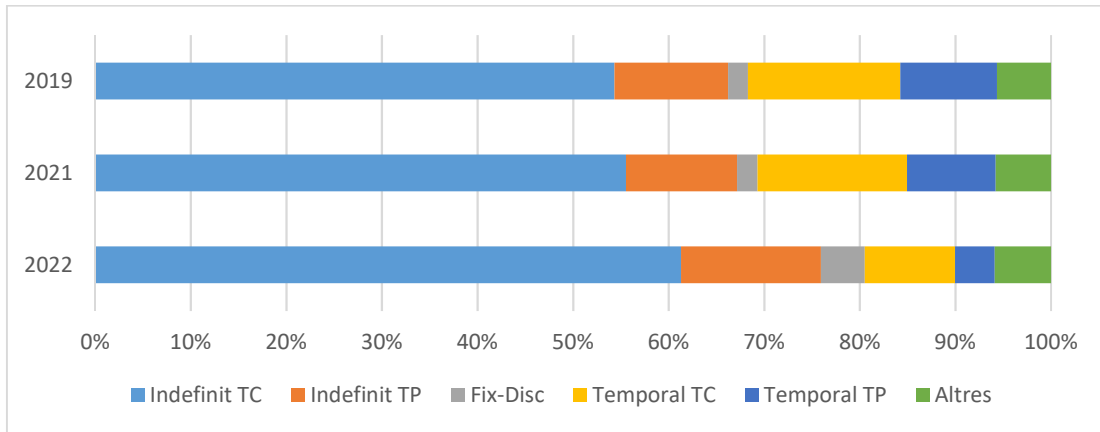
Font: Observatori del Treball i Model Productiu

Per altra banda, la indústria feia més ús d'altres tipus de contracte, com el contracte per circumstàncies de la producció (50% del total de la contractació del sector), fet que ha provocat una disminució menor dels contractes temporals a la indústria.

## UNA MIRADA DES DE L'AFILIACIÓ A LA SEGURETAT SOCIAL

Un cop analitzades les dades sobre contractació laboral, on podem veure la tipologia de nous contractes i com està variant l'estructura del mercat laboral, cal observar les dades d'afiliació a la Seguretat Social per conèixer quina durada poden tenir aquests contractes. I, especialment rellevant, conèixer si això es tradueix en llocs de treball estables.

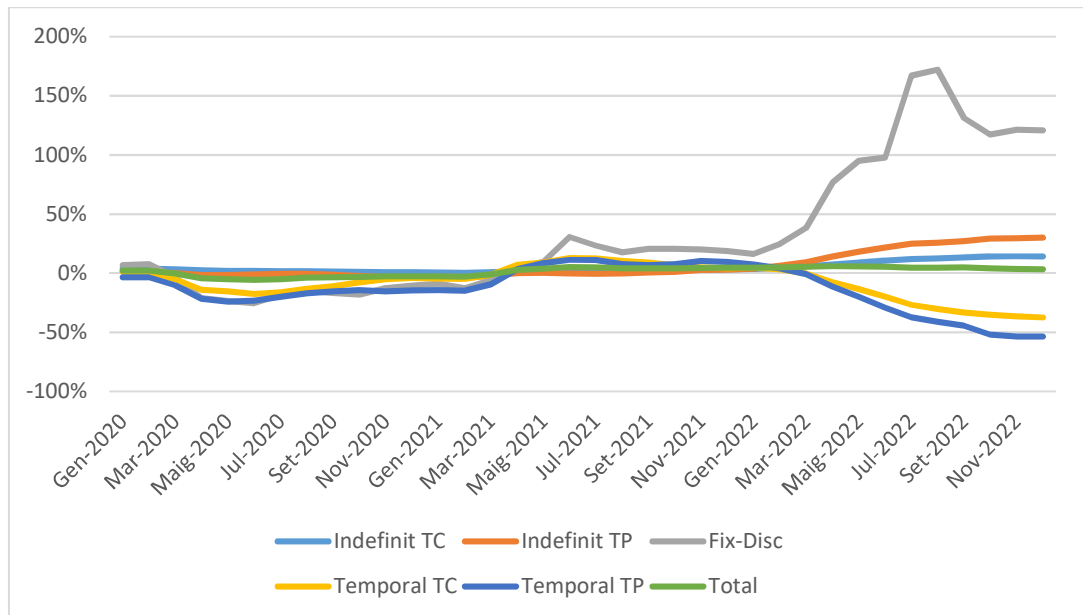
**Taula 4.** Distribució afiliació al règim general SS, per tipus de contracte i jornada (en %) a Catalunya



Font: Observatori del Treball i Model Productiu

L'any 2022 ha finalitzat amb 3.615.780 persones cotitzant a la Seguretat Social i s'han creat 96.649 nous llocs de treball (2,75% més que a l'any anterior). Aquesta xifra és la més alta al tancament d'any de la sèrie històrica disponible (2004). El 2022, a més, tanca amb el percentatge més gran d'afiliacions indefinides dels darrers anys. L'any 2019, l'afiliació de forma indefinida representava el 68,3% del total, mentre que en 2022 ha representat el 80,5%.

**Gràfic 11.** Variació interanual de l'afiliació al règim general de la SS, per tipus de contracte i jornada (en %) a Catalunya



Font: Observatori del Treball i Model Productiu

Respecte a la distribució, podem veure un increment molt rellevant de l'afiliació de les persones fixes discontinües (+119%), però cal destacar que, malgrat aquest increment, continua sent de les afiliacions menys nombroses. Sense tenir en consideració l'afiliació fixa

discontínua, l'afiliació dels indefinits ha augmentat en un 14,65%. Per altra banda, la reducció de l'afiliació temporal s'ha reduït en un 47,3%.

Observant l'evolució per tipus de contracte i jornada (parcial o completa) des del 2019 fins a finals de 2022, s'observa la reducció, com dèiem, de l'afiliació de les persones amb contractes temporals. En canvi, les persones afiliades de manera indefinida, ja sigui a temps complet, a temps parcial o com a fix discontinu, han augmentat. Com dèiem, l'impacte en els fixos discontinus ha sigut el més significatiu de tots, malgrat que les afiliacions de caràcter indefinit a temps parcial s'han incrementat un 22,7% i les indefinides a temps complet ho han fet en un 12,9%. Podem dir, llavors, que en aquests darrers mesos la reforma ha tingut un impacte positiu en l'afiliació, assolint rècords de persones afiliades, a més amb un increment a l'afiliació de manera indefinida.

## LA REFORMA LABORAL I LA NEGOCIACIÓ COL·LECTIVA

---

En aquest any d'aplicació de la nova norma les principals dades de les quals hem parlat han estat les dades d'afiliació a la Seguretat Social, d'atur i contractació, però hi ha altres aspectes que considerem rellevant mencionar, ja que han sigut i són elements clau per reconduir el model de devaluació salarial que va instal·lar el PP a la reforma de l'any 2012:

- Recuperació de la ultraactivitat: la caducitat del conveni ja no comporta la reducció de salaris acordats en el marc del conveni, ni tampoc força l'acceptació de nous convenis a la baixa per salvar alguns dels drets prèviament adquirits.
- Prioritat del conveni del sector per sobre del conveni d'empresa: el salari i els seus complements passen a ser referenciats als acords del sector. El fet de vincular la negociació en l'àmbit sectorial dona més força als treballadors i treballadores, i permet acords marc (83.2 ET). La negociació col·lectiva sectorial centralitzada aconsegueix millors nivells en salarials i d'ocupació.
- Conveni del sector en la subcontractació: els treballadors i les treballadores subcontractats passen a tenir els salaris i condicions del sector d'activitat (o de l'empresa que subcontracta en alguns casos) on exerceixen la seva tasca. Aquest pas permet acotar la devaluació salarial mitjançant l'externalització de treballadors amb convenis subcontractes amb condicions de mínims.

Aquests són alguns dels exemples de les modificacions que ha comportat la reforma laboral i que contribueixen a la millora dels salaris (entre altres condicions) dels treballadors i treballadores. El reequilibri de la negociació col·lectiva és cabdal per poder fer front a les diferents situacions que es puguin succeir i garanteix la defensa de les condicions laborals.

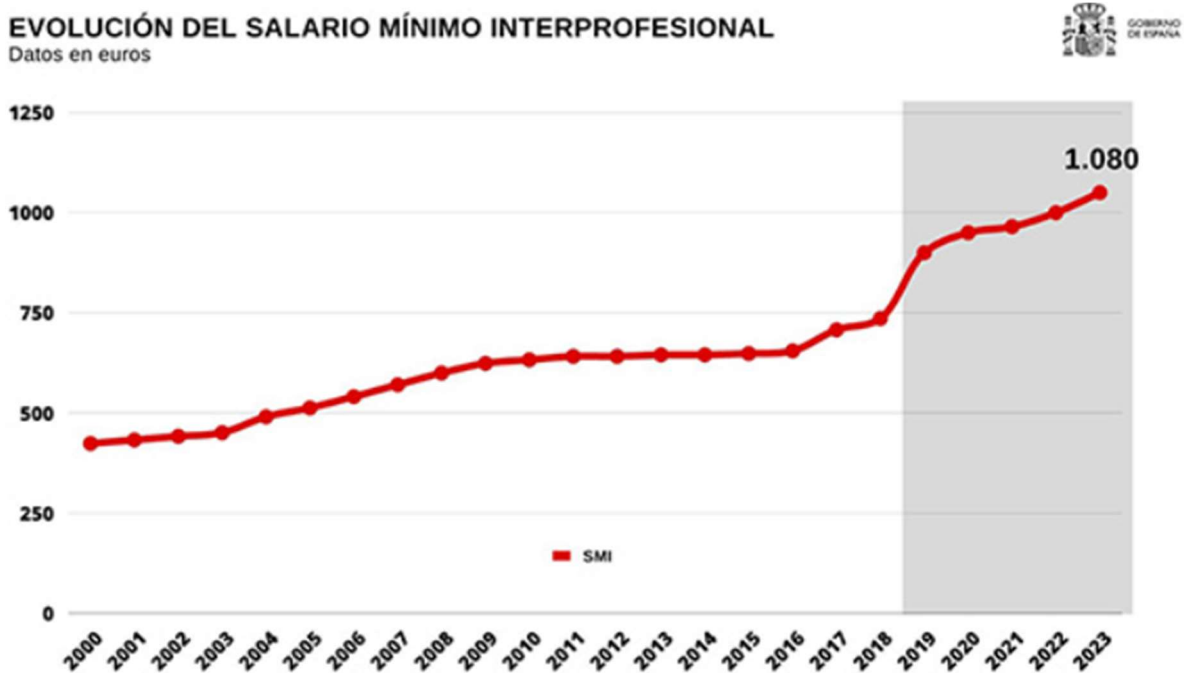
## SALARI MÍNIM INTERPROFESSIONAL

El juny de 2018, quan va arribar Pedro Sánchez al govern d'Espanya, l'SMI era de 736 € al mes. En aquests darrers cinc anys l'SMI ha pujat un 47% (344 €) en diverses ocasions fruit del diàleg social entre govern i sindicats, fins a arribar als 1.080 € mensuals actuals.

Hi ha detractors de l'augment de l'SMI que basen els seus arguments en què mantenir salaris baixos és la millor manera per a ser competitius i ser atractius per aquelles inversions que el que busquen és precisament la competència, i així justifiquen mantenir els seus treballadors en condicions precàries. Afirmen que la pujada de l'SMI només comportarà la fugida d'inversió nacional i estrangera i la pèrdua de llocs de treball per l'augment de les despeses generades.

Observant les dades que hem comentat anteriorment podem comprovar que aquestes afirmacions són falses en el nostre cas. El salari mínim ha pujat i, malgrat això, l'ocupació i la creació d'ocupació han continuat creixent.

Gràfic 12. Evolució del Salari Mínim Interprofessional 2000-2023 a Espanya



Font: Ministeri de Treball i Economia Social

La pujada de l'SMI ens situa més a prop de les mitjanes dels països europeus. Encara estem lluny d'arribar als països amb els salaris mínims més elevats, però en aquests darrers anys hem aconseguit reduir molta distància. I, sobretot, arribar als 1.080 € és molt rellevant perquè s'ha aconseguit assolir que el salari mínim arribi a ser del 60% del salari mitjà d'Espanya el 2022 (1.788,70 €); i recordem que el Comitè de Drets Socials del Consell d'Europa ha proposat com a salari suficient el 60% del salari mitjà de cada país com a mínim.

És important posar l'èmfasi en el fet que, amb les diverses pujades del salari mínim, les persones més beneficiades són aquelles que ocupen els llocs de treball més precaris, amb salaris més baixos. En concret, un dels col·lectius més beneficiat és el de les dones. D'acord amb les dades del Ministeri de Treball, la pujada de l'SMI beneficiarà 2,5 milions de treballadors i treballadores a tot Espanya, el 58% de les quals són dones. El Banc d'Espanya estima que afectarà un 10% de la població assalariada.

El que és evident, i així ho demostren les dades, és que gràcies a les pujades de l'SMI la bretxa salarial entre homes i dones ha disminuït. L'any 2019 era del 22,6% i, segons les darreres dades que tenim de 2021, ha disminuït en dos punts, fins al 20,9%. Encara queda molta feina a fer en aquest sentit, però és evident que els increments salarials de les persones que menys treballen ajuden a posar fi a un desequilibri totalment injust com és la bretxa salarial.

Un dels altres col·lectius més beneficiats d'aquestes pujades és el dels joves. La població més jove acumula el gruix dels salaris més baixos. Si diferenciem entre dues franges d'edat, el 31% dels joves de 16 a 24 anys cobra l'SMI i, per tant, es veurà beneficiat d'aquesta mesura. I, si mirem la següent franja d'edat, els joves d'entre 25 i 34 anys, són un de cada cinc joves els que veuran millores en els seus salaris.

## **ELS JOVES I EL MERCAT LABORAL**

---

Aquest apartat analitza l'evolució de la situació laboral de la gent jove a Catalunya i té com a objectiu detectar aquells factors més rellevants de la situació laboral de les persones compreses entre 16 i 24 anys a Catalunya, amb especial atenció a l'evolució del mercat laboral després de l'aprovació de la reforma laboral.

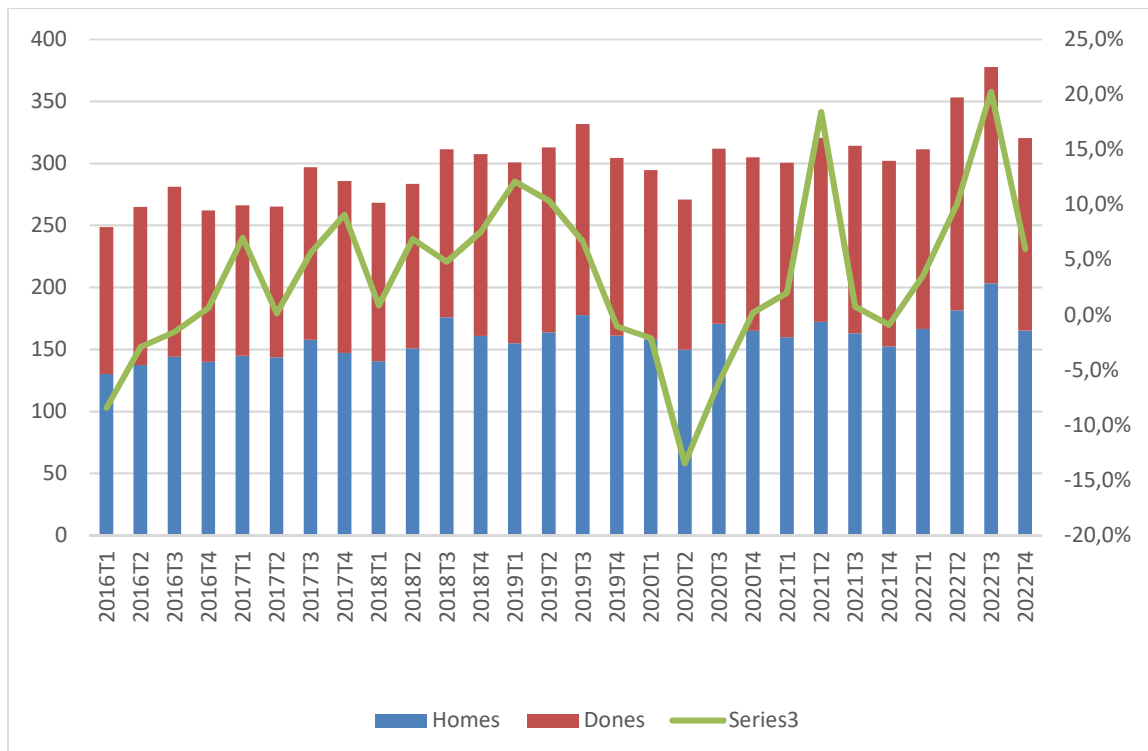
Segons la darrera enquesta de població activa relativa al quart trimestre del 2022, a Catalunya la població activa d'entre 16 i 24 anys és de 320.200 persones, dels quals un 51,6% són homes i un 48,4% dones. Els joves representen el 8% del total de la població activa, un percentatge inferior a la representació d'aquest col·lectiu sobre el total de la població. Aquesta diferència és habitual, ja que la població activa comprèn aquelles persones que estan treballant o busquen feina. En aquest tram d'edat, és habitual que molts joves estiguin formant-se a temps complet i no estiguin cercant feina.

El gràfic 13 mostra l'evolució en termes absoluts de la població juvenil activa i l'evolució interanual. Al llarg del temps, es pot observar com la població jove activa presenta un creixement moderat fins a l'arribada de la covid-19, moment en el qual s'expulsa molts joves de la població activa. Després de la reforma laboral, s'ha arribat als nivells més elevats de població activa, amb variacions interanuals del 10% i el 20% al segon i tercer trimestre del 2022 respectivament. Això vol dir que els més joves es troben en situació d'ocupació o de

cerca de treball, és a dir, el mercat laboral resulta més atractiu que abans de la reforma laboral.

Tot i la baixada de la població activa en el quart trimestre, les dades històriques mostrem com aquest període de l'any presenta nivells d'activitat inferior, principalment pel final de la temporada d'estiu, i especialment en els joves que tornen a iniciar un nou curs acadèmic. Així doncs, malgrat la reducció de joves en actiu, és el millor resultat de la sèrie històrica per a un quart trimestre, amb un increment interanual del 6%.

Gràfic 13. Població jove activa, per sexe. Valors absoluts i variació interanual (%) a Catalunya



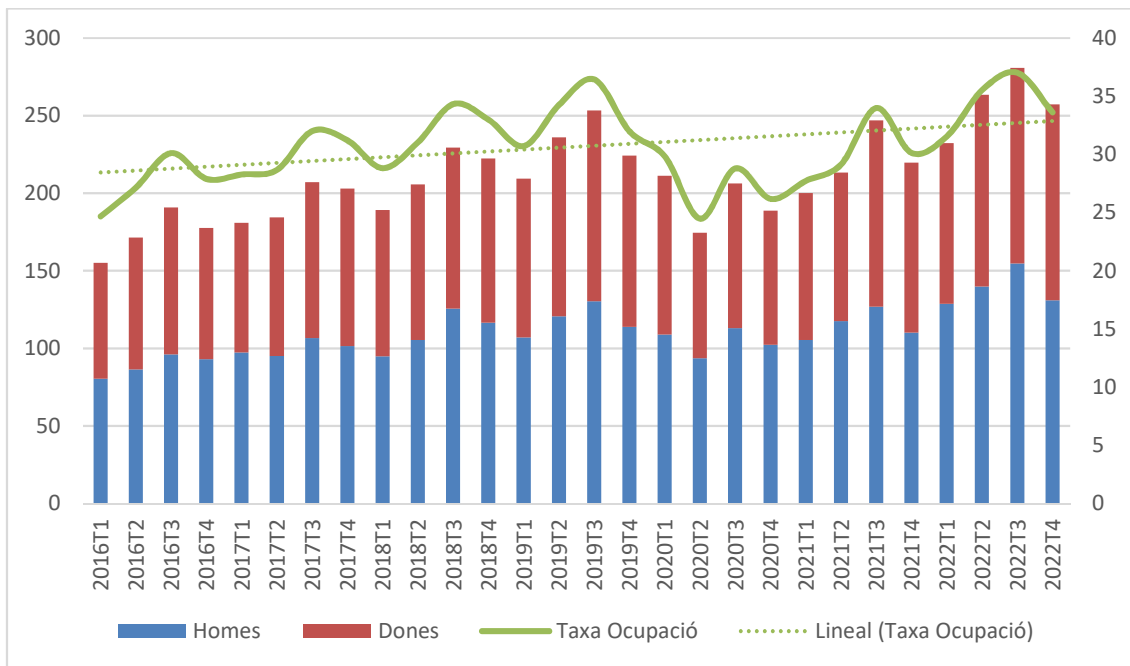
Font: EPA

En termes globals, el nivell d'ocupació dels joves presenta un creixement moderat. La crisi de la covid-19 va implicar un gran descens dels joves ocupats, passant d'una taxa d'ocupació superior al 35% el tercer trimestre 2019 a una ocupació juvenil de 24% el segon trimestre 2020. De mica en mica, el mercat laboral ha anat recuperant els nivells previs a la pandèmia, però no ha estat fins després de la reforma laboral, el segon trimestre 2022, quan s'han superat els nivells d'ocupació previs.

Segons l'EPA del quart trimestre de 2022, la taxa d'ocupació és de 33,61%, la més alta del període analitzat per a un quart trimestre, seguint el camí marcat per la resta de trimestres de 2022 amb la reforma laboral ja implementada.



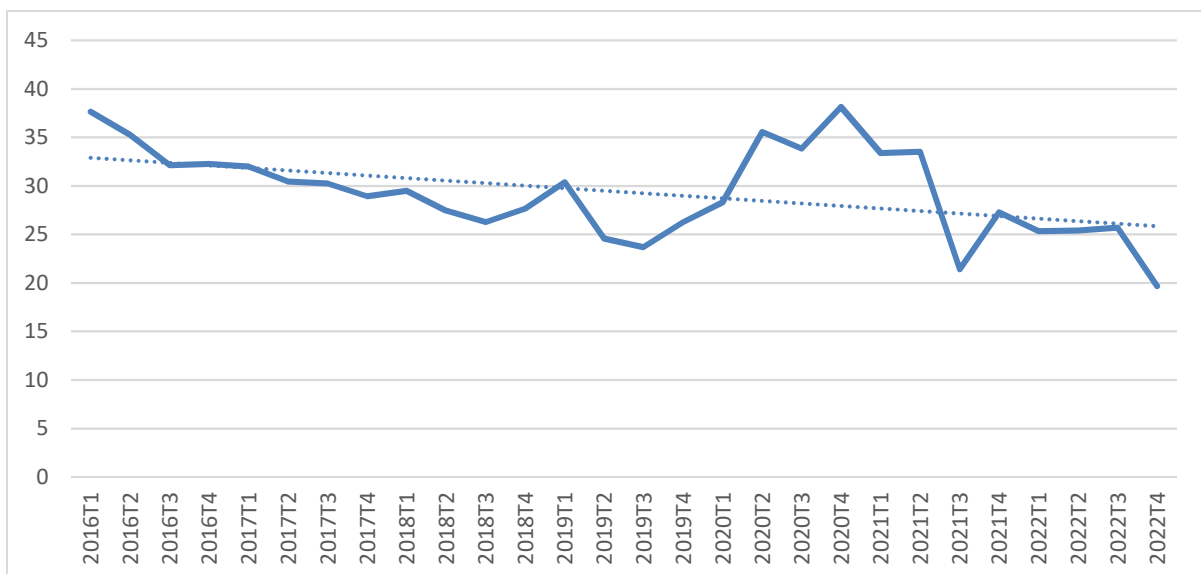
Gràfic 14. Població jove ocupada, per sexe, valors absoluts i taxa d'ocupació a Catalunya



Font: EPA

La taxa d'atur juvenil se situa al 18,7% el 4t trimestre de 2022 segons l'EPA, el que suposa una baixada de 6 punts percentuals respecte a la taxa del tercer trimestre 2022. La taxa d'atur juvenil presenta una tendència a la baixa, no només després de la crisi de la covid-19 sinó que presenta un descens de manera estructural. Actualment, Catalunya presenta una taxa d'atur juvenil 30 punts percentuals inferior a la del 2012 quan es trobava al 50,40%.

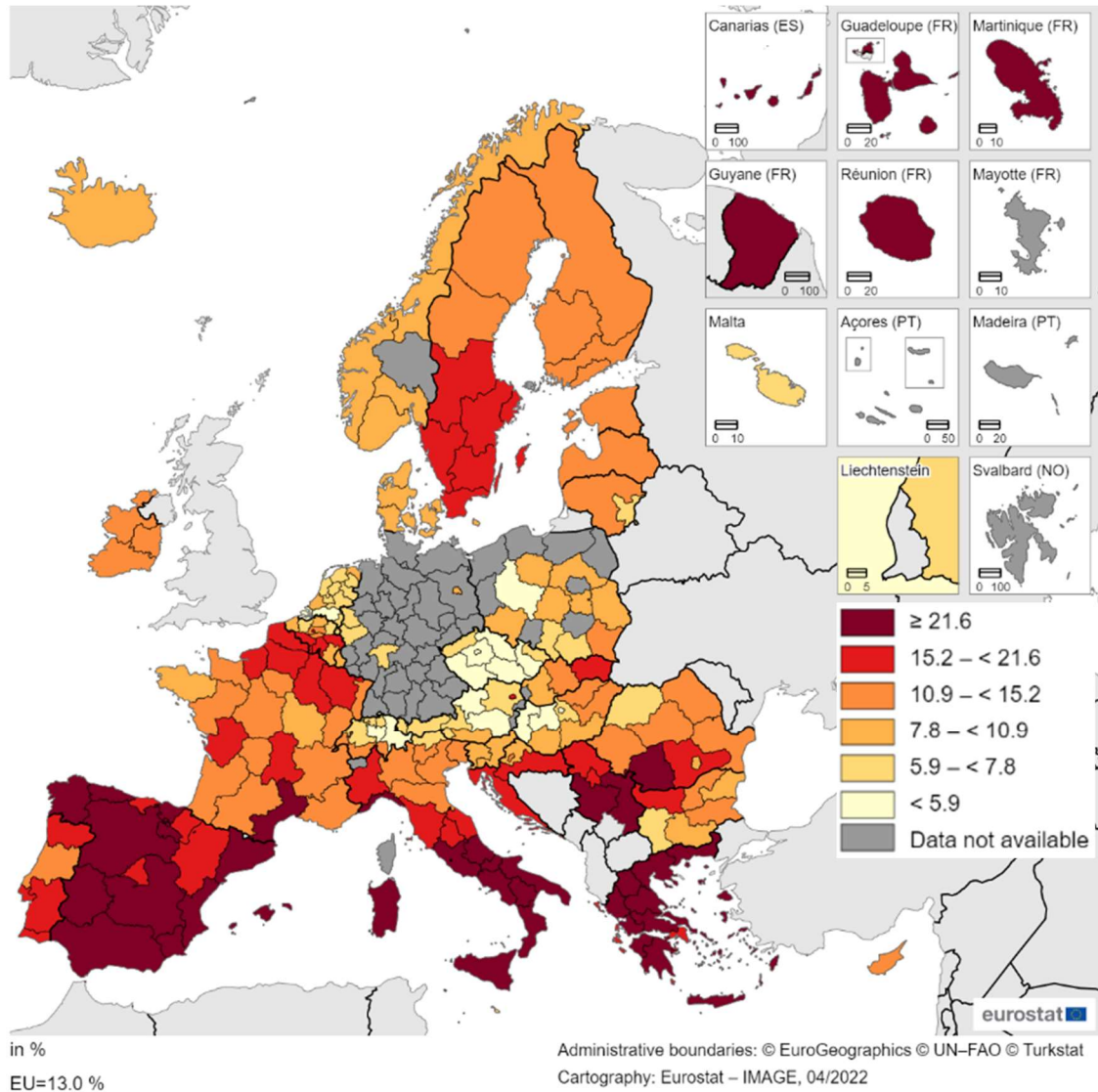
Gràfic 15. Taxa atur juvenil a Catalunya



Font: EPA

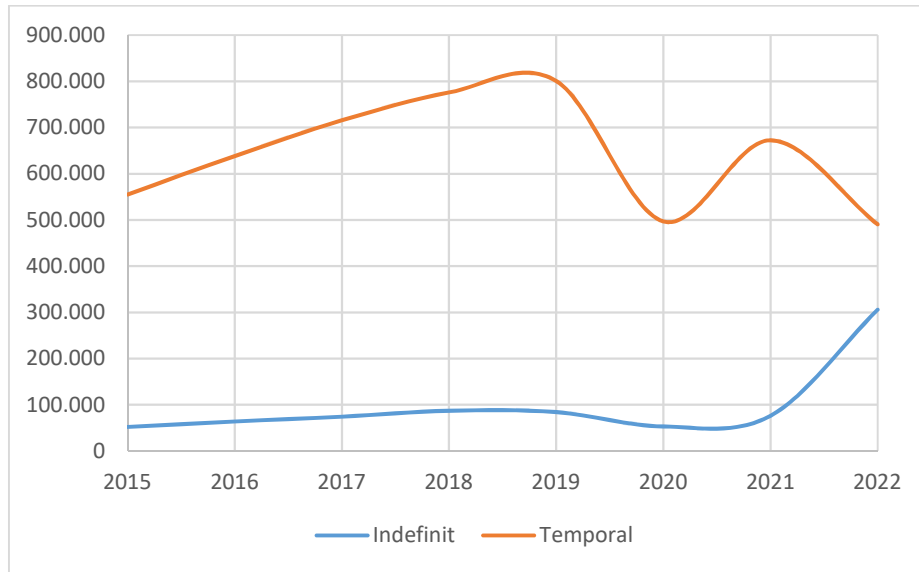
Tot i la reducció constant de la taxa d'atur juvenil, encara existeix una àmplia divergència amb els nivells europeus. El 2022, aquesta diferència és de 10 punts percentuals, mentre que el 2012 era de 26 punts. L'elevada taxa d'atur juvenil és un problema estès per tota la Unió Europea, però especialment en les regions del sud i mediterrànies.

Mapa 1. Taxes d'atur juvenil al 2021, NUTS-2



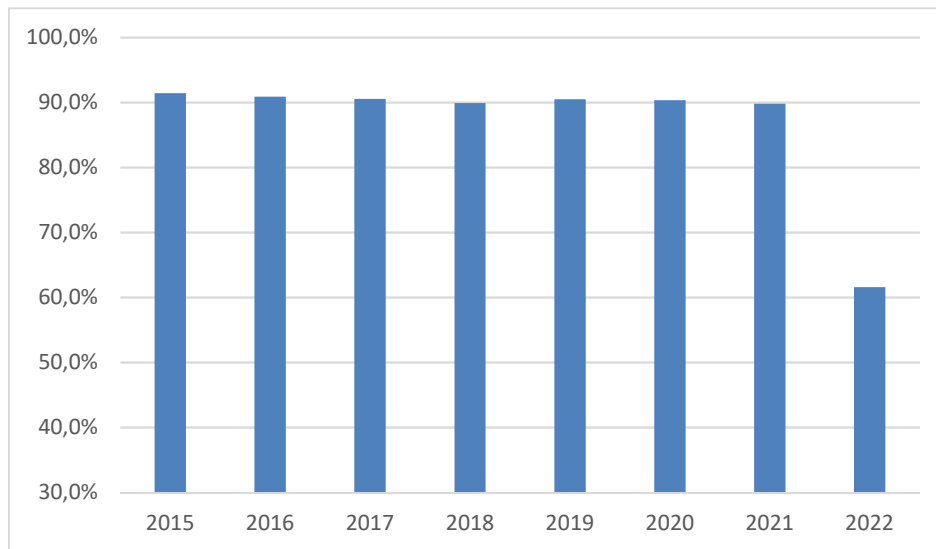
És en el camp del tipus de contractació on s'observa un canvi de tendència més marcat, gràcies a la reforma laboral. Entre els anys 2015 i 2021 el contracte temporal era el més utilitzat en la contractació de joves, 9 de cada 10 contractes de treball signats per joves estava lligat a la temporalitat i, per tant, només 1 de cada 10 era de caràcter indefinit. Com s'avançava, la reforma laboral ha provocat que, el 2022, el pes dels contractes temporals s'hagi reduït del 90% al 62% i, conseqüentment, la quantitat de contractes signats de caràcter indefinit s'ha incrementat tant en proporció com en termes absoluts.

**Gràfic 16.** Nous contractes, per tipologia de contracte a Catalunya



Font: Observatori del Treball i Model Productiu

**Gràfic 17.** Pes de la contractació temporal sobre el total de la contractació laboral (en %) a Catalunya



Font : Observatori del Treball i Model Productiu

Segons l'Observatori del Treball i Model Productiu, a Catalunya, es van signar 796.222 nous contractes per menors de 25 anys, dels quals 305.765 eren indefinits i 490.457 temporals, i per primer cop, s'han superat els 100.000 contractes indefinits en aquest tram d'edat. Encara existeix una diferència superior als 20 punts percentuals entre les dues tipologies de contractes, però el 2022 s'ha trencat una tendència que marcava la precarietat de la situació laboral dels joves catalans.

## CONCLUSIONS

---

Un any després de l'aplicació de la Reforma Laboral podem concretar les següents conclusions al respecte:

- S'ha produït un canvi en el model de contractació. L'increment dels contractes indefinits i la davallada dels contractes temporals marca un canvi de tendència, reduint la temporalitat a mínims històrics.
- Malauradament, aquesta reducció de la temporalitat no ha tingut el mateix impacte en els homes que en les dones. Els homes s'han vist beneficiats de manera majoritària d'aquests canvis en la contractació, donat que els sectors on han tingut un major impacte són els més masculinitzats, com la construcció i l'agricultura.
- Podem constatar, també, un increment de l'aplicació del contracte fix discontinu. Els contractes fixos discontinus han augmentat en 16 punts en relació amb l'any 2019, especialment, han tingut un impacte molt rellevant en el sector de l'agricultura i el de la construcció.
- No obstant això, la durada dels contractes temporals que continua sent prevalent és la dels contractes amb durada inferior a un mes; la meitat dels contractes temporals tenen aquesta durada. Però cal destacar que aquests contractes s'han reduït un 34% respecte del 2019.
- Catalunya tanca el 2022 amb una taxa d'atur del 9,9%, percentatge gairebé tres punts inferior que la mitjana de tota Espanya. Aquesta taxa d'atur és la més baixa des de l'any 2008.
- Pel que fa a l'afiliació a la Seguretat Social, l'any 2022 va tancar amb el major nombre d'afiliats amb contractació indefinida dels darrers anys i un dels nivells més baixos en l'afiliació en contractació temporal.
- Les darreres pujades del Salari Mínim Interprofessional no ha tingut l'impacte negatiu que alguns sectors econòmics pronosticaven. Malgrat les diverses pujades, s'ha continuat creant nous llocs de treball, s'ha incrementat la contractació i ha disminuït la taxa d'atur.
- Respecte al mercat laboral juvenil, podem confirmar que la reforma laboral no ha generat cap impediment per la generació de nous llocs de feina. L'atur juvenil ha disminuït en el darrer any i la contractació indefinida ha augmentat exponencialment per a la joventut catalana l'any 2022.

- Derivat de la implementació de la reforma laboral i del paper rellevant que ha guanyat la negociació col·lectiva, una altre efecte positiu pel jovent català ha estat l'augment dels salaris als treballadors/es, sobretot d'aquells derivats amb els criteris del SMI.

En resum, podem afirmar que en el primer any d'aplicació, la reforma laboral ha tingut un impacte molt positiu en el mercat laboral. Tenim més treballadors i treballadores indefinits, més persones afiliades a la Seguretat Social, menys temporalitat i menys precarietat.