



INCENDIS FORESTALS I CANVI CLIMÀTIC: DE LA REACCIÓ A L'ANTICIPACIÓ PREVENTIVA

 **GOVERN ALTERNATIU
DE CATALUNYA**

Seguretat i Convivència

Ramon Espadaler i Judit Alcalà

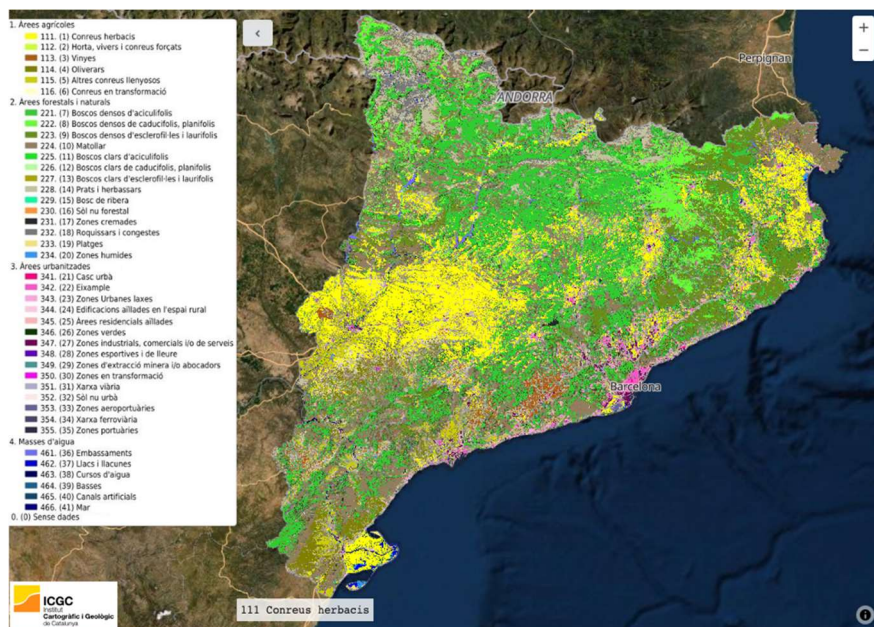
4 de març de 2022

CONTINGUT

DIAGNOSI I SITUACIÓ ACTUAL DELS BOSCOS A CATALUNYA	3
L'ESTRUCTURA DE LA PROPIETAT FORESTAL, UN FACTOR A TENIR EN COMPTE.....	6
EL PARADIGMA DEL CANVI CLIMÀTIC: A LES PORTES DE LA SISENA GENERACIÓ D'INCENDIS FORESTALS.....	7
IMMERSOS EN UN ESCENARI DE SEQUERA.....	8
UNA ADMINISTRACIÓ INERCIAL I POC TRANSPARENT	10
CONCLUSIONS	13
RECOMANACIONS	15
MESURES EN L'ÀMBIT DEL DEPARTAMENT D'ACCIÓ CLIMÀTICA, ALIMENTACIÓ I AGENDA RURAL	15
MESURES EN L'ÀMBIT DEL DEPARTAMENT D'INTERIOR.....	15
MESURES EN L'ÀMBIT DEL DEPARTAMENT DE PRESIDÈNCIA.....	16
MESURES EN L'ÀMBIT DEL DEPARTAMENT D'ECONOMIA I HISENDA	16
ANNEX	17

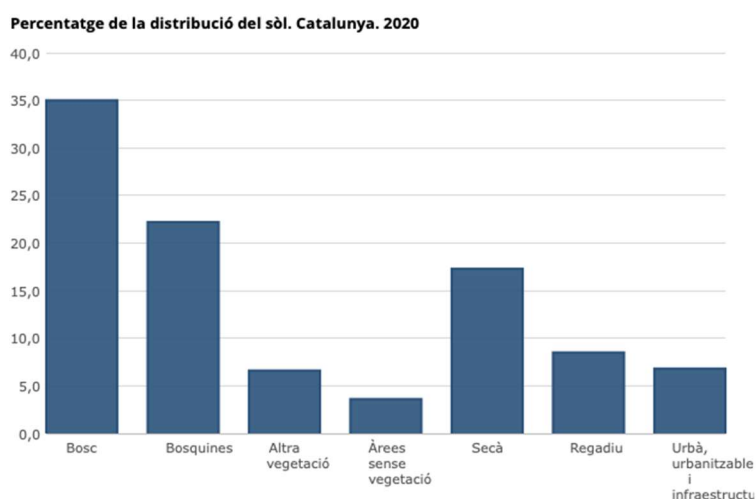
DIAGNOSI I SITUACIÓ ACTUAL DELS BOSCOS A CATALUNYA

Segons dades del darrer Mapa de Cobertes de Sòl de Catalunya (MCSC), elaborat pel Centre de Recerca Ecològica i Aplicacions Forestals (CREAF)¹, el bosc ocupa gairebé el 63% de la superfície total de Catalunya, molt per damunt de la superfície destinada als conreus (26%).



Font: Centre de Recerca Ecològica i Aplicacions Forestals

Contràriament a la percepció del conjunt de la ciutadania, el bosc guanya terreny a Catalunya, com ho demostren les successives edicions del Mapa de Cobertes de Sòl de Catalunya que realitza quinquennalment, des de 1987, el CREAF. En els darrers trenta anys, el bosc ha passat d'ocupar el 40% de la superfície del país a ocupar-ne el 63%.



Font: Departament de la Vicepresidència i de Polítiques Digitals i Territori.

¹ <https://www.creaf.uab.es/mcsc/>

La relació de l'home amb el bosc ha canviat radicalment al llarg de les darreres dècades. De l'aprofitament del bosc amb finalitats energètiques, cinegètiques, silvicultura, etc., combinats amb el conreu d'amples superfícies, s'ha passat, en escassament cinquanta anys, a un ús fonamentalment lúdic. Aquest canvi d'usos ha comportat, per una part, un accelerat abandonament de la gestió forestal i, per l'altra, la desaparició d'un paisatge mosaic, molt més eficient en la prevenció i l'extinció dels incendis.

L'elevat cost de la gestió forestal ha contribuït a l'abandonament progressiu del bosc. Pendents que dificulten i encareixen l'extracció de fusta, el seu escàs valor, la baixa conscienciació o nul·la cultura d'ús de la fusta en la construcció (sovint per falta de certificació) o la insuficiència de les primes per a l'extracció de biomassa, són alguns dels factors que han accelerat aquest procés.

A més, el bosc ha sofert una pressió antròpica creixent des de la perspectiva urbanística. La disbauxa en la construcció d'urbanitzacions en sòl forestal sense mesures de prevenció ni una planificació urbanística sostenible d'ençà dels anys seixanta i fins l'arribada dels ajuntaments democràtics, ha posat en risc els residents en les mateixes, alhora que ha incrementat el risc d'incendis forestals.



Incendi forestal prop de la urbanització Selva Negra de Vallirana, el juliol de 2013

La legislació més recent exigeix l'establiment de franges de protecció perimetral, permetent als ajuntaments la generació de taxes per tal de poder finançar els treballs de creació i manteniment de les mateixes, en cas que els responsables de les urbanitzacions no siguin proactius.

En paral·lel a aquest procés, el bosc ha estat i continua estant sotmès a una forta pressió antròpica com a conseqüència d'un creixement exponencial del seu ús per motius lúdics. L'accés al medi natural sota diverses formes és quelcom necessari per a una població

majoritàriament urbana, però alhora incrementa el risc d'incendi forestal, així com el de degradació de determinats entorns, sense reportar una transferència de renda que permeti afrontar el seu manteniment.



Circuit dels Arbres Blancs (Avià)

També en aquest àmbit s'han emprès diverses iniciatives legislatives per regular tant l'accés motoritzat al medi natural, com per establir determinades limitacions d'accés bé sigui estacionalment, per raons climatològiques, o de forma permanent, atesa la qualitat ambiental del paratge.

A més, des de l'inici de la pandèmia i després del confinament, s'ha observat un augment de l'afluència massiva al medi natural per part de la ciutadania. Molts ajuntaments, ens locals i espais naturals han desenvolupat normatives per regular l'accés en indrets en els quals l'afluència de visitants ha d'ésser limitada (sobretot amb estacionaments amb vehicles) per tal d'assegurar l'accés de mitjans d'emergències i altres serveis en cas que fos necessari, dels veïns de la zona (pagesos i ramaders), així com reduir l'impacte ambiental en aquestes zones.

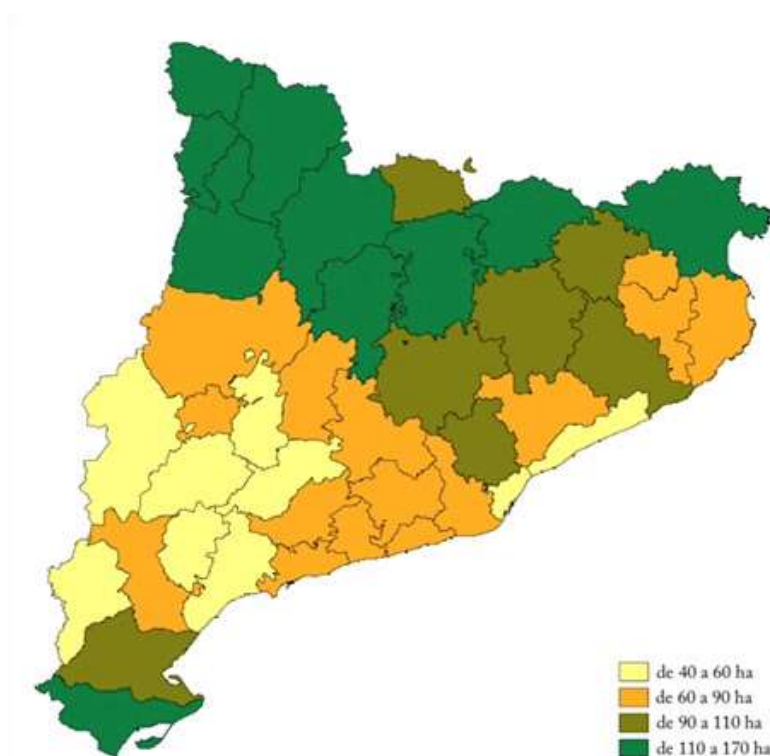
Aquesta diferent manera de relacionar-nos amb el bosc que tenim respecte els nostres avantpassats, sumada a una visió idealitzada del mateix, ha derivat en una percepció tan estesa, com errònia, segons la qual el bosc no es pot gestionar, no es pot tocar... La construcció de tallafocs, la implementació de paisatges mosaic, o l'impuls (i subvenció) de Plans de Gestió Forestal són fórmules de gestió tan imprescindibles, com infrafinançades. No sembla raonable, per més que sigui una realitat des de fa dècades, que el govern de Catalunya inverteixi més en l'extinció dels incendis forestals, que en la seva prevenció.

No estem davant d'un problema de marc regulatori, sinó d'orientació de polítiques públiques de llarga mirada. Aspectes com l'accés al medi natural, el disseny dels Plans de Gestió Forestal, l'obligatorietat de l'establiment de franges perimetrals de prevenció, entre altres, han estat correctament regulats, essent el seu finançament el punt més feble.

L'ESTRUCTURA DE LA PROPIETAT FORESTAL, UN FACTOR A TENIR EN COMPTE

El desplegament d'una política forestal, essencial per a una eficient prevenció dels incendis, no pot obviar un factor tan rellevant com el de l'estructura de la propietat forestal de Catalunya, on el 73% del bosc és de titularitat privada, essent el 23% restant de naturalesa pública, en mans d'ajuntaments, consells comarcals, diputacions o conselleries de la Generalitat. Uns boscos als que cal sumar les superfícies corresponents als camins de domini públic i el domini públic hidràulic, que sumats representen el 3'5% de la superfície forestal de Catalunya².

Estructura de la propietat forestal a Catalunya



Font: Centre de la Propietat Forestal³

La distribució d'aquesta propietat pública no és homogènia arreu del territori català, sinó que es concentra a les comarques pirinenques, essent la Vall d'Aran, amb un 90% dels boscos públics, on més abunda aquest tipus de propietat, seguida de les comarques de l'Alt Urgell, El Pallars Jussà, La Noguera, La Cerdanya i l'Alta Ribagorça, que oscil·len entre el 74 i el 69% de boscos de titularitat pública.

² Miquel Fletas i altres, *Estructura de la propietat forestal de Catalunya. Anàlisi de les dades cadastrals*. Generalitat de Catalunya, Barcelona 2012.

³ http://cpf.gencat.cat/ca/detalls/Article/11_Estructura-propietat-forestal-catalaunya-analisi-dades-castrals

Per altra part, l'estructura de la propietat privada es caracteritza per estar molt atomitzada, aspecte que dificulta l'elaboració dels Plans Tècnics de Gestió Forestal, atesa l'escassa dimensió de les finques. El 52% de les propietats forestals catalanes no arriben a l'hectàrea, representant només el 2'8% del total de la superfície forestal del país. I tan sols l'1'2% de les finques forestals tenen més de 100 ha, representant entre totes elles el 41'5% la superfície.

Atesa l'estructura de propietat tan atomitzada, és altament recomanable generar incentius des de les Administracions per tal de facilitar la creació d'associacions de propietaris.

L'existència del Centre de la Propietat Forestal, entitat de dret públic dependent de la Generalitat, facilita la interlocució amb un sector atomitzat i heterogeni, al tenir al seu si representants de l'Administració i de la propietat forestal.

EL PARADIGMA DEL CANVI CLIMÀTIC: A LES PORTES DE LA SISENA GENERACIÓ D'INCENDIS FORESTALS

El canvi climàtic està donant lloc a fenòmens cada vegada més extrems. Així, les sequeres de llarga durada, més intenses, o les onades de calor, s'esdevenen amb freqüències més curtes, la qual cosa fa preveure que les afectacions seran cada vegada més greus. Fins i tot els boscos més mediterranis, els millor adaptats a les sequeres se'n estan ressentint.

El Projecte DEBOSCAT⁴, coordinat pel CREAM i impulsat pel Departament d'Acció Climàtica Alimentació i Agenda Rural registra els episodis de decaïment dels boscos. L'anàlisi de les dades corresponents als darrers deu anys de vigència del programa, dibuixa dues conclusions: la primera, que els boscos acostumats a tenir aigua abundant pateixen molt més quan no en tenen que els boscos que ja han crescut amb escassetat. La segona, que les espècies planifolis són les que millor es recuperen, al contrari del que passa amb les coníferes.

El paradigma del canvi climàtic obre les portes als incendis forestals de sisena generació. Un repàs cronològic ens ajuda a entendre en quin punt estem.

- Incendis de primera generació: S'esdevenen als anys 50 i 60. Són incendis que s'inicien en antics camps de cultiu abandonats i cremen un màxim de 5.000 ha. La seva extinció es feia de manera tradicional, amb l'ús d'aigua.
- Incendis de segona generació: S'esdevenen els anys 70 i 80, afecten a un nombre més gran d'hectàrees (entre 5.000 i 10.000) i la seva velocitat de propagació supera les línies d'extinció, cosa que comporta la introducció de mitjans aeris.

⁴ <https://www.creaf.cat/ca/xarxa-de-monitoratge-de-lestat-dels-boscos-de-catalunya-decaiment-dels-boscos-de-catalunya>

- Incendis de tercera generació: Es donen a la darrera dècada del segle passat i generen focs d'entre 10.000 i 20.000 hectàrees. Són provocats per la manca de gestió forestal, amb focs de capçades, columnes convectives i focus secundaris massius. Comporten la reintroducció del foc i d'eines manuals com a mecanismes d'extinció.
- Incendis de quarta generació: A principis del segle XXI. Arriben a les urbanitzacions, degut a la manca de prevenció. La prioritat dels cossos d'extinció és salvar persones i immobles, quedant l'extinció en segon terme.
- Incendis de cinquena generació: Es caracteritzen per la simultaneïtat de grans incendis, amb el conseqüent col·lapse dels sistemes d'extinció.
- Incendis de sisena generació: Apareixen a la segona dècada del present segle. Són una conseqüència del canvi climàtic. Es caracteritzen pel fet d'alliberar tanta energia, que acaben modificant l'atmosfera, beneficiant-se'n, generant tempestes de foc. És difícil predir la seva evolució i tenen una alta capacitat de col·lapsar els sistemes d'extinció. Els casos més paradigmàtics els hem vist a Grècia o a Califòrnia l'any 2018. A Catalunya no s'han donat, per bé que ja es donen les condicions objectives perquè es puguin produir.

La prevenció dels incendis de sisena generació requereix gestionar el territori amb criteris de paisatge mosaic i compaginar diferents activitats econòmiques i usos del sòl. Des de la protecció dels paisatges agraris singulars, fins a tenir cura dels límits de fronts urbans, passant per la recuperació d'espais agrícoles abandonats.

IMMERSOS EN UN ESCENARI DE SEQUERA

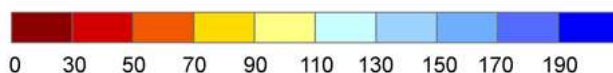
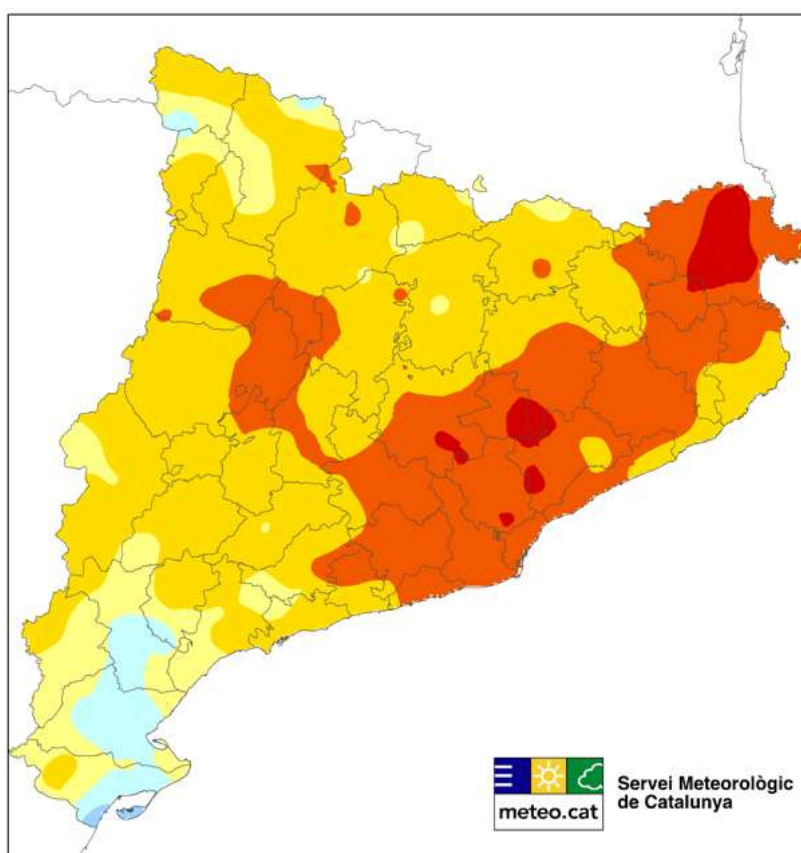
L'existència de fenòmens extrems (sequeres, pluges torrencials, alteració de les previsions estacionals, etc.) és una conseqüència directa del canvi climàtic al que estem sotmesos. Sens dubte, els episodis de sequera tenen una incidència directa respecte el risc d'incendis forestals. Una mirada als darrers anys ens permet veure que:

- El 2012 va ser un any d'extrema sequera, de manera que va representar un rècord pel que fa al nombre d'hectàrees afectades (40.000).
- Els anys 2013-2014 i 2015 van donar una treva, de manera que el 2015 van començar a cicatritzar episodis i algunes zones es van recuperar de forma total o parcial.
- L'any 2016 vam tornar a assistir a un episodi de sequera severa, tot i que no tan extrema com el 2012.
- Els anys 2017 i 2018 es va produir una nova treva pel que fa a la sequera.

- L'any 2020 va ser un any de pluges excepcionals, cosa que va ajudar notablement a la recuperació.
- L'any 2021 vam tornar a viure un episodi de sequera.

Enguany, estem vivint una manca preocupant de pluges, per bé que algunes prediccions (de fiabilitat relativa) apunten a un maig més plujós de l'habitual (essent aquest el mes més plujós de l'any). L'incompliment d'aquesta previsió ens avocaria a un estiu d'extrema gravetat pel que fa al risc d'incendis forestals.

% PRECIPITACIÓ ACUMULADA RESPECTE DE LA MITJANA CLIMÀTICA
ANY 2021



UNA ADMINISTRACIÓ INERCIAL I POC TRANSPARENT

Davant aquests canvis de fons (canvi climàtic) i conjunturals (episodis recurrents de sequera), l'Administració segueix planificant les anomenades "Campanyes de prevenció i extinció d'incendis" com ho feia als anys 80, quan el país patia incendis de segona o tercera generació. S'acusa una tendència inercial a repetir i incrementar els recursos humans i materials, sense posar en qüestió aspectes com la desestacionalització dels incendis o el risc dels patir incendis de sisena generació. Si bé és cert que és en el període d'estiu on el risc és més accentuat per les pròpies condicions estacionals, no ho és menys que cada vegada patim més incendis fora d'aquesta estació.

Els incendis de sisena generació, exigeixen una planificació i gestió del territori al llarg de l'any i un increment notori de recursos destinats a l'àmbit rural, particularment, tot i que no exclusivament, a la gestió forestal. En aquest sentit, cal posar en valor l'esforç pressupostari que fa el Departament d'Acció Climàtica, Alimentació i Agenda Rural en els Pressupostos d'enguany doblant la partida destinada al Centre de la Propietat Forestal, una bona notícia que caldrà consolidar en els futurs exercicis.

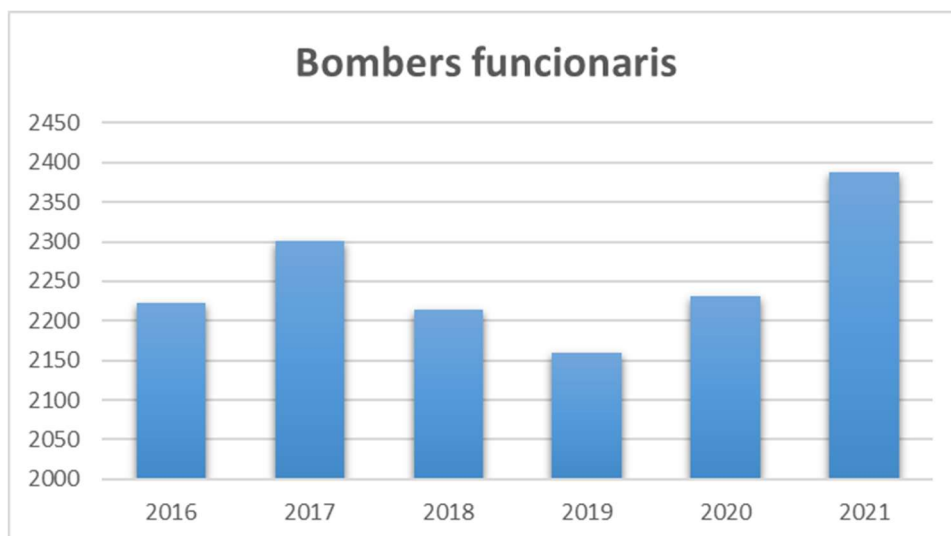
Pel que fa als recursos materials i humans destinats a l'extinció, aspecte depenent del Departament d'Interior, enguany hi ha un element afegit de preocupació, derivat de les irregularitats detectades en la contractació del manteniment del parc mòbil del Cos de Bombers de la Generalitat. La seva judicialització ha anat acompanyada de canvis en el procés de licitació que, en cas de no ser àgils, podrien impactar negativament en l'esmentada campanya d'estiu. En qualsevol cas, és imprescindible esclarir les causes i escatir les responsabilitats d'un episodi que està actualment *sub judice*, canviant, si s'escau, aspectes relacionats amb la contractació per garantir un ús correcte dels recursos públics.

En l'àmbit dels recursos materials, malgrat els incendis de sisena generació requereixen, com s'ha expressat, noves estratègies de prevenció, els mitjans aeris segueixen ocupant un lloc central en les estratègies de prevenció (vigilància) i extinció. D'igual manera, la incorporació gradual de noves tecnologies (drons i satèl·lits), ha d'anar guanyant terreny, tant en l'àmbit de la prevenció, com en el del seguiment de l'evolució dels incendis.

En el capítol dels mitjans aeris, cal posar una especial èmfasi en els mecanismes de coordinació entre administracions, particularment entre la Generalitat i el govern d'Espanya, una realitat que s'ha demostrat eficient, malgrat alguns intents desafortunats de desacreditar-lo. L'existència de protocols perfectament taxats permet una correcta coordinació entre administracions, reservant per a l'Administració de l'Estat la relació amb les autoritats franceses.

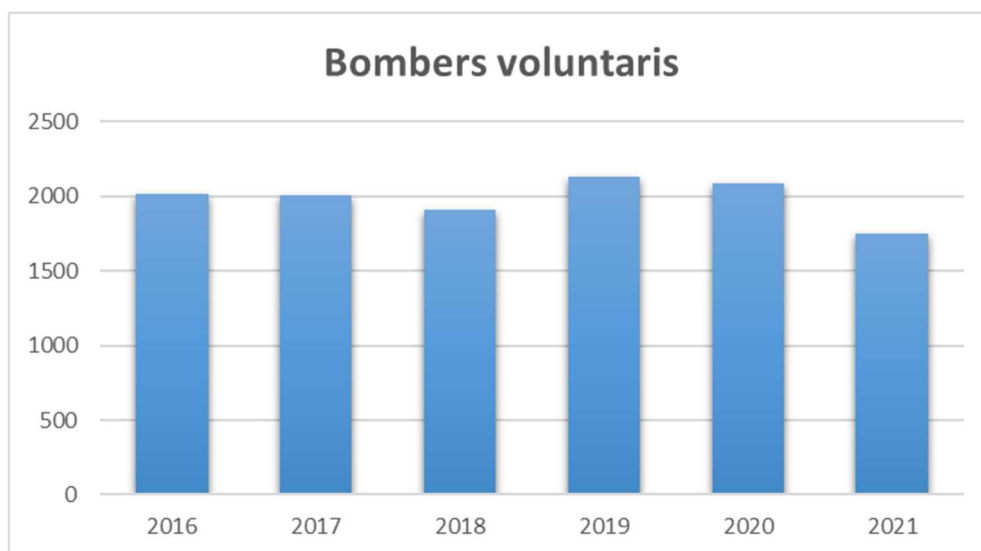
Pel que fa als recursos humans, les convocatòries de noves places de bombers professionals efectuades darrerament han permès un lleuger increment del nombre de professionals, per

bé que insuficient, atès l'elevat nombre de jubilacions que s'estan donant, com es pot apreciar en el gràfic següent:



El desmesurat nombre d'hores extres que es fa en l'actualitat, juntament amb l'horitzó de noves jubilacions, exigeixen la formulació de noves promocions de bombers professionals.

L'existència d'un model mixt integrat per bombers professionals i bombers voluntaris, suscita debats de fons no exempts de controvèrsia. No és a les portes d'una campanya de prevenció i extinció d'incendis que es preveu complexa que cal abordar la revisió o actualització d'aquest model, sinó, tal i com s'acostuma a dir quan es parla de prevenció d'incendis, aquest és quelcom que s'ha de resoldre a l'hivern. En qualsevol cas, aquest és un debat inajornable.



Font: Respostes parlamentàries del Govern a preguntes escrites⁵

⁵ [BOPEC 236/13-14, T 15.02.2022 \(parlament.cat\)](https://www.parlament.cat/bopec/2022/15-02-2022/236-13-14)

Sí que cal afrontar, a curt termini, la millora de les condicions de molts parcs de bombers tant professionals, com, particularment, voluntaris.

Per últim, cal considerar positiva la incorporació del Cos d'Agents Rurals (CAR) al Departament d'Interior, ja que pot contribuir a generar sinèrgies positives tant en l'àmbit de la investigació de les causes dels focs forestals, com en el de la prevenció.

Recordem que el Cos d'Agents Rurals tenen les funcions de vigilància i inspecció i col·laboració en la gestió, funcions d'investigació i funcions d'informació i assessorament als ciutadans en les matèries de llurs competències, entre les quals es troben els treballs de prevenció, vigilància, detecció i investigació d'incendis forestals. Per tant tenen un paper molt important abans, durant i després de l'inici d'un incendi forestal que pugui posar en risc a les persones, els seus béns i el patrimoni natural a Catalunya.

A més, el CAR es troba inclòs dins dels Plans d'Emergències de Catalunya i en concret dins dels grups d'intervenció, d'ordre i d'avaluació d'incendis forestals i riscos associats del PLA INFOCAT. Donada la seva presència els 365 dies de l'any sobre el territori, el coneixement de la xarxa de camins rurals i la geografia de tot el territori català, el coneixement de les activitats que es realitzen al medi natural i l'experiència adquirida durant més de 35 anys des de la seva creació, els membres del cos realitzen una tasca importantíssima en la prevenció dels incendis forestals.

Així mateix, en la seva detecció i comprovació de columnes de fum, bé per detecció directa o bé per avís del 112, tenen un paper crucial en l'activació i lliurament d'informació a d'altres serveis que es puguin requerir (Mossos d'Esquadra, Bombers, Sistema d'Emergències Mèdiques, Agrupacions de Defensa Forestal, etc). També és clau el seu paper en la coordinació i assessorament d'altres elements que poden aparèixer durant l'extinció d'un incendi com poden ser voluntaris i titulars d'explotacions agrícoles i ramaderes que col·laboren en les tasques per tal de protegir els seus béns i el seu territori.

En relació amb la prevenció d'incendis forestals, els agents rurals realitzen la investigació de les causes que puguin haver provocat l'inici del foc, de les infraccions i dels seus possibles autors. Val a dir que tenen consideració de policia administrativa i policia judicial en aquestes competències. Per tant, l'esclariment de les causes que originen un foc dona eines suficients per dissenyar estratègies de prevenció sobre aquelles activitats de risc, imputar als possibles responsables, i avaluar les actuacions a emprendre per minimitzar els danys produïts per un incendi, així com fer propostes normatives en aquesta matèria. També realitzen la col·laboració en la gestió dels permisos per encendre foc de cremes col·lectives que estiguin sotmeses a règim d'autorització, la qual suposa l'elaboració d'informes de risc d'incendi i la tramitació documental corresponent a través del PERFOC.

Finalment, els membres del Cos d'Agents Rurals compleixen unes tasques molt importants en referència a les funcions d'informació i assessorament als ciutadans, així com a les administracions amb les quals hi col·laboren en matèria de prevenció d'incendis forestals, amb l'objectiu de permetre la realització d'activitats amb el màxim de mesures preventives possibles.

El CAR actualment ha patit una davallada d'efectius des de les mesures de contenció de la Generalitat de Catalunya. Recentment, a la darrera convocatòria, s'han incorporat 14-15 nous agents amb la categoria de sotsinspectors d'un total de 35 places, és a dir, no s'han cobert totes les vacants que es van oferir. En l'actualitat, hi ha la previsió de fer una convocatòria de 32+3 places dins l'exercici 2022.

Per últim, i no menys important, cal fer un esment a les Agrupacions de Defensa Forestal, una xarxa de voluntariat creada i estructurada a partir dels focs forestals dels anys 80, integrada per persones estretament vinculades al territori. Més enllà de la seva col·laboració en les tasques de suport a l'extinció dels focs forestals, cal emfatitzar les tasques de prevenció, vinculades al manteniment de camins i pistes forestals i a la detecció de possibles mancances en infraestructures com, entre altres, els punts d'aigua. També en l'àmbit de la gestió de les Agrupacions de Defensa Forestal, cal aplicar la màxima segons la qual els incendis s'apaguen a l'hivern.

CONCLUSIONS

Estem davant d'un veritable canvi de paradigma en el que ja no n'hi ha prou amb incrementar més i més els recursos per a l'extinció, sinó que la prioritat és invertir en prevenció. Invertir en el medi rural, crear oportunitats que permetin l'arrelament de les persones al territori diversificar l'activitat econòmica i, no menys important, transferir renda cap al món rural.

El marc legal que regula la prevenció dels incendis forestals i, per extensió, la gestió del medi natural, no necessita ser repensat, sinó que és útil, com ho són també moltes de les estructures organitzatives tant les públiques, com aquelles que concerten els àmbits públic i privat (Centre de la Propietat Forestal, Agrupacions de Defensa Forestal...).

No obstant, malgrat el Decret 64/1995, de 7 de març, pel qual s'estableixen mesures de prevenció d'incendis forestals, que estableix les normes i les prohibicions a tot el terreny forestal de Catalunya i la franja dels 500 metres que els envolta durant tot l'any, particularment en els períodes d'alt risc i molt alt risc d'incendis, el règim d'autoritzacions i les activitats sotmeses al règim d'autorització i/o comunicació, així com les mesures preventives d'obligat compliment, s'hauria d'analitzar si totes les mesures, els períodes i les activitats contemplades al Decret s'ajusten a un context de canvi climàtic i de sequeres recurrents.

Així mateix, caldria analitzar si és necessari incloure altres activitats com, per exemple, l'acampada, la pernoctació tipus campervan (furgonetes) i d'altres activitats que poden ser susceptibles de regulació per l'afluència massiva de persones al medi natural, sobretot en a les perifèries de parcs naturals, espais d'interès natural o altres figures de protecció amb òrgans gestors propis.

Aquesta regulació fora d'espais regulats estaria justificada per minimitzar l'impacte sobre la natura que sovint s'observa (com les deixalles, restes de focs d'esbarjo, i danys en l'entorn) i promoure que els ajuntaments creessin zones habilitades de pernoctació en les quals es garantís la seguretat de les persones en cas d'incendi forestal. Val a dir que en l'actualitat només es contemplen mesures extraordinàries en circumstàncies meteorològiques que siguin d'un risc extrem, en les quals es limita l'accés i l'acampada lliure. Amb la situació d'emergència climàtica que estem patint a nivell global on els grans incendis forestals tenen un desenvolupament tan sever i imprevisible, és necessari emprendre mesures excepcionals, si més no, revisar les que ja tenim.

D'una altra banda, l'assignació de competències i responsabilitats entre els diferents nivells administratius està correctament delimitada i existeix un grau raonable de cooperació entre aquests. Existeix una correcta coordinació entre el Govern de Catalunya i la Diputació de Barcelona, així com entre aquesta i els Ajuntaments i Consells Comarcals

És en la definició de polítiques estratègiques de llarga mirada i en la seva dotació pressupostària, dos aspectes estretament interrelacionats, on es detecten les principals mancances. Calen polítiques consensuades, de llarga mirada en el temps i que concertin els esforços públics (de les diferents administracions) i privats, cercant sinèrgies entre els diferents agents que interactuen al territori.

Cal combatre els prejudicis que sovint s'aprecien respecte la gestió del territori i, més particularment, respecte la gestió forestal. L'aprofitament del bosc des de la perspectiva de la biomassa, l'obertura i manteniment de pistes forestals, l'establiment de tallafocs o les tales sota els criteris de sostenibilitat ambiental establerts en els Plans de Gestió Forestal, són aspectes rellevants respecte els quals l'Administració ha de projectar criteris clars.

RECOMANACIONS

MESURES EN L'ÀMBIT DEL DEPARTAMENT D'ACCIÓ CLIMÀTICA, ALIMENTACIÓ I AGENDA RURAL

1. Aplicar els mecanismes que ja preveu la Llei 3/2019 d'espais agraris de Catalunya (art. 24 i 25) per tal d'afavorir l'activitat agrícola en les finques que estan en desús, a fi que contribueixin a la prevenció de l'origen i extensió dels incendis forestals.
2. Promoure les associacions de propietaris forestals de finques de dimensió reduïda per tal de poder elaborar i executar Plans de Gestió Forestal que contribueixin a una millor prevenció dels incendis forestals.
3. Vetllar per l'execució i el manteniment dels Perímetres de Protecció Prioritària (PPP)⁶ establerts en la legislació i planificació vigents.
4. Habilitar una partida pressupostària per a l'elaboració i execució de plans comarcals de manteniment de camins rurals i pistes forestals, amb criteris de prevenció i extinció d'incendis.
5. Dissenyar i implementar un Pla d'Aprofitament de la Biomassa Forestal que contribueixi al doble objectiu de reduir el combustible acumulat als boscos, evitant així la propagació dels incendis, i de diversificar les fonts d'energia.

MESURES EN L'ÀMBIT DEL DEPARTAMENT D'INTERIOR

6. Replantejar la campanya de prevenció d'incendis forestals, tant pel que fa a la temporalitat, com a la disponibilitat de recursos humans i materials. No té sentit que l'esmentada campanya, concebuda fa més de tres dècades, es segueixi desplegant entre els mesos de juny i setembre (de Sant Joan, fins passada La Mercè), quan les dades demostren una clara tendència a patir grans incendis forestals també fora d'aquest període.
7. Coordinar els cossos de bombers professionals, amb els bombers voluntaris per tal de guanyar la màxima eficiència.
8. Garantir plenament el servei de manteniment dels vehicles del Cos de Bombers, l'adjudicació del qual està en aquests moments *sub judice*.
9. Garantir la disponibilitat de mitjans aeris al llarg de tot el període de risc d'incendi forestal.

⁶ Veure l'annex.

10. Acordar i, si cal, modificar els protocols de coordinació entre la Generalitat i el Govern d'Espanya respecte la disponibilitat de mitjans aeris per a l'extinció d'incendis forestals tant de titularitat estatal, com provinents de França.
11. Revisar la normativa en relació amb la prevenció d'incendis, cremes, circulació motoritzada i acampades al medi natural, estudiant l'ampliació del període de restriccions.

MESURES EN L'ÀMBIT DEL DEPARTAMENT DE PRESIDÈNCIA

12. Instar les companyies de telecomunicacions a incrementar la cobertura de telefonia mòbil en entorns rurals propers o immersos dintre de masses forestals.
13. Vetllar des de l'Administració per tal que les companyies elèctriques i de distribució facin un correcte manteniment de les línies de transport elèctric.
14. Instar els ens locals a promoure i exigir l'establiment de franges de protecció de les urbanitzacions que limiten amb àrees forestals, en aplicació de la legislació vigent.

MESURES EN L'ÀMBIT DEL DEPARTAMENT D'ECONOMIA I HISENDA

15. Dissenyar i difondre una campanya de sensibilització davant l'escenari de sequera i de canvi climàtic, que abasti per un costat l'estalvi d'aigua i, per l'altre, l'elevat risc d'incendi forestal al que estem abocats enguany i difondre-la amb la major antelació possible respecte l'estiu.

ANNEX

