

tornar  
l'ajuntament  
al poble

**PROGRAMA MUNICIPAL  
SOCIALISTA**

## **PRESENTACIÓ**

### **1 BASES POLÍTIQUES I ECONÒMIQUES**

- 1.1 Govern local**
- 1.2 Hisenda local**
- 1.3 Policia municipal i seguretat ciutadana**

### **2 EL TERRITORI**

- 2.1 Política territorial**
- 2.2 Urbanisme i habitatge**
- 2.3 Transports**

### **3 SERVEIS SOCIALS**

- 3.1 Cultura**
- 3.2 Ensenyament**
- 3.3 Salut pública**
- 3.4 Acció social**
- 3.5 Esport i lleure**

### **4 SERVEIS TÈCNICS**

- 4.1 Vialitat i obres públiques**
- 4.2 Serveis municipals**
- 4.3 Estadística i informació**

Fotocomposició, impressió i enquadernació  
Printer indústria gràfica sa Provença, 388, 5.<sup>a</sup> Barcelona-25  
Sant Vicenç dels Horts 1979  
Dipòsit legal B. 9256-1979

Ciutadans de Catalunya,

El proper dia 3 d'abril de 1979, amb motiu de les primeres Eleccions Municipals de la democràcia, el Partit dels Socialistes de Catalunya (PSC-PSOE), prendrà davant vostre un gran compromís polític.

El compromís d'oferir al poble de Catalunya, no només els millors dels nostres militants, enquadrats en les diferents candidatures socialistes arreu del país, sinó el que és més important encara: un Programa Municipal Socialista que sigui una real alternativa a la política i gestió municipals del passat recent.

Som conscients que, per primera vegada en molts anys, el poble esdevindrà protagonista dels seus destins en tot allò que l'afecta més directament: el poder local i comarcal, l'urbanisme, la sanitat, l'ensenyament, la cultura, l'esport, etc., sense oblidar la influència que tenen a nivell local els problemes que en aquest moment són prioritaris: la crisi socio-econòmica, l'atur i la seguretat ciutadana.

És per això que us presentem aquest Programa Municipal Socialista que és el fruit d'un treball intens de diverses comissions especialitzades en cada tema, que han anat elaborant a nivell global primer, sectorial després, cada una de les alternatives de canvi a curt i a més llarg termini.

El nostre projecte municipal s'emmarca estretament dintre del nostre model global de societat de transició al socialisme i podem dir fins i tot que és un dels capítols més importants del nostre programa general, pel fet d'afectar directament l'elecció del 90 % del personal polític del país (ajuntaments i diputacions) i que per primera vegada 70.000 milions de pessetes –suma dels diferents pressuposts ordinaris i extraordinaris dels Ajuntaments catalans– seran administrats democràticament i amb criteris progressistes.

Les línies d'actuació que portarem endavant les resumim en aquests punts:

- Un programa de mesures d'urgència de sanejament, clarificació i obtenció de recursos per tal de fer front a les necessitats bàsiques.
- Una Llei Municipal i Comarcal de la Generalitat que signifiqui un autèntic trasllat de recursos i competències en una nova organització democràtica del territori.
- Una Catalunya territorialment equilibrada, frenant la concentració d'activitats a la regió de Barcelona.
- Fer compatible l'eficàcia amb la qualitat de la vida i l'autonomia de gestió.
- Un habitatge per a tothom en ciutats i comarques democràticament planificades, mitjançant la promoció pública de terrenys.
- La prioritat als serveis socials i personals, enfront del predomini excessiu de les obres públiques al servei d'interessos particulars.
- Uns Ajuntaments finançats amb impostos suficients amb càrrec als sectors que treuen benefici de la ciutat i amb accés al crèdit de les Caixes d'Estalvi.
- Uns Ajuntaments honestos i eficients, on els funcionaris siguin considerats com a treballadors amb tots els seus drets i obligacions.
- Reconeixement de les associacions i grups ciutadans que han de fer una tasca d'informació i control de l'Ajuntament fins arribar a la gestió de serveis específics.
- Descentralització del govern municipal a nivell dels barris i districtes de les gran ciutats. Desenvolupament dels principis de participació de la Llei Municipal de 1934.
- Consell obert i potenciació de la col·laboració comarcal en els municipis petits.

És amb aquesta base que els socialistes pensem començar a canviar la vida dels nostres municipis, per transformar-los

en una cèl·lula bàsica de suport a la democràcia i de via cap al socialisme.

Aquest és el Programa que posem a les vostres mans, no tan sols per votar-lo sinó per fer-lo realitat entre tots.

Joan Reventós

# 1. BASES POLÍTIQUES I ECONÒMIQUES

## 1.1 GOVERN LOCAL

### Organitzar l'administració local de Catalunya

El règim legal del franquisme respecte als nostres Ajuntaments és un veritable impediment per al desenvolupament d'una gestió eficaç de les entitats locals per part dels socialistes i altres forces democràtiques. És per això que propugnem una nova organització de l'administració local de Catalunya, basada en els principis de democràcia, autonomia, participació i descentralització.

Com a punt de partida, és indispensable el reconeixement efectiu de la competència exclusiva de la Generalitat de Catalunya, tant legislativa com executiva, en tot el que fa referència al règim local. Una vegada constituït el Parlament de Catalunya, els socialistes proposarem com un dels primers projectes legislatius una nova Llei Municipal i Comarcal, on seran establertes les bases organitzatives i funcionals dels diferents nivells de l'administració territorial catalana: districtes, municipis, comarques i Generalitat.

L'objectiu d'aquesta Llei serà aconseguir un efectiu trasllat de recursos i competències, en el marc d'una nova organització democràtica del territori, partint dels principis següents:

- Autonomia municipal.
- Descentralització municipal i participació ciutadana.
- Reconeixement de la realitat comarcal com a entitat autònoma, funcional i de planificació.
- Possibilitat efectiva de crear agrupacions supracomarcal i regions metropolitanes, que responguin a la realitat urbanística i humana.
- Supressió de les províncies, així com del òrgans actuals adaptats a aquestes circumscripcions.

La nova Llei definirà la distribució de competències entre els diferents nivells de l'administració, tot reservant als muni-



cipis l'autonomia en la seva pròpia organització, que podrà reflectir-se en l'aprovació d'una Carta Municipal per part d'aquells Ajuntaments que així ho acordin. El principi de solidaritat intermunicipal s'expressarà a nivell comarcal, i es traduiran els principis d'eficàcia i minimització de costos en la constitució de consorcis o mancomunitats de serveis específics, acordats lliurement pels municipis afectats.

Al mateix temps es reformarà la hisenda municipal d'acord amb la nova distribució de competències, per tal d'assolir un equilibri entre les diverses comarques i regions i avançar cap a una veritable autonomia municipal. Una nova organització territorial de Catalunya s'establirà en l'esmentada Llei d'acord amb les variacions produïdes en la distribució de la població i amb l'objectiu de potenciar una xarxa eficient de ciutats caps de comarca.

### **Per acostar el poder al poble: autonomia municipal**

Enfront dels Ajuntaments de la dictadura, fortament sotmesos al centralisme i tutelats pels governadors civils i el consegüent Ministeri de l'Interior, els socialistes propugnem un desenvolupament del poder local, creant Ajuntaments plenament autònoms per tal d'apropar als ciutadans els centres de decisió. Els Ajuntaments seran així l'adequat contrapès al poder de l'aparell estatal, convertint els municipis en la cèl·lula bàsica de la democràcia avui, per a ésser demà la del socialisme.

Aquest desenvolupament del poder municipal s'ha de basar en progressius traspassos de competències i de recursos de l'Estat i les Diputacions a la Generalitat, i d'aquesta als Ajuntaments. No s'atorgarà una competència a un nivell administratiu determinat, si la mateixa competència es pot donar —sense incórrer en costos més elevats— a un nivell inferior, més a prop dels ciutadans. Però això fóra insuficient si no s'acompanya amb els mitjans financers i tècnics adients

que dotin els Ajuntaments d'una veritable autonomia tant de decisió com de possibilitats d'execució.

## **L'Ajuntament, escola de democràcia**

Els socialistes proposem que la vida municipal sigui un exemple de democràcia per a la vida política del país i de l'Estat. En aquest sentit creiem que la planificació democràtica ha de ser el procediment normalment utilitzat per a regir l'organització del municipi. Aquesta planificació ha d'incloure els programes d'actuació en funció d'uns objectius preestablerts, i ha de permetre un control posterior dels ciutadans de l'actuació municipal.

Els socialistes proposem convertir el Ple Municipal en el principal òrgan de decisió i discussió política a l'Ajuntament. Per això serà necessari l'establiment d'un nombre mínim de Plens ordinaris i celebrar-los en un horari adequat. La distribució del temps d'aquests Plens es farà de manera que permeti la màxima participació dels consellers i la discussió de tots els temes que afectin la vida municipal.

Creiem que les decisions polítiques dels Ajuntaments, han de passar necessàriament per les persones que han estat elegides per a aquestes tasques —alcalde i consellers—, i que per tant han de desaparèixer en la futura Carta Municipal de Barcelona els actuals delegats de serveis, amb la substitució de les seves tasques de decisió política per consellers i llurs competències tècniques per funcionaris.

Els socialistes creiem necessari limitar els poders previstos per a l'alcalde a la Llei de Règim Local, i que passin a ésser compartits pel Ple Municipal. Aquesta responsabilitat col·lectiva de govern entre alcalde i consellers no exclou la necessària especialització d'aquests per camps d'activitat, oberts a la informació, documentació i preparació adients, que permeti als consellers de participar en els Plens Municipals i comissions permanents amb els coneixements adequats.

Per tal que l'alcalde i els consellers, sortits del poble per representar-lo, puguin desenvolupar les seves tasques polítiques i executives amb les degudes garanties d'eficàcia, responsabilitat i dedicació, els socialistes proposem que dins del pressupost ordinari dels municipis hi hagi una partida de compensació proporcional a la dedicació, adequada a les distintes característiques i necessitats de la població. D'aquesta manera no es barraria el pas als ciutadans sense grans mitjans econòmics per als càrrecs de representació municipal, trencant així la corrupció dels Ajuntaments de la dictadura, que assignaven unes despeses de representació i comissions il·legals, en funció de la defensa d'interessos de grups econòmics o purament particulars.

Els socialistes creiem en una nova concepció del funcionari com a treballador de l'administració pública, amb tots els seus drets, inclosos els sindicals, i tots els seus deures, com horaris, dedicació i eficàcia. És urgent un nou estatut unificat del treballador de l'administració pública, simplificant categories i conceptes de retribució, i substituint el sistema d'ingrés a la funció pública per un que garanteixi la idoneïtat dels candidats. Per assolir aquest objectiu proposem la creació d'una Escola de l'Administració Pública de Catalunya, per cobrir progressivament els quadres de l'administració local del nostre país. Els funcionaris dels anomenats «Cuerpos Nacionales» —secretaris, interventors, depositaris— podran optar, dins d'un termini de transició, a ésser inscrits com a funcionaris municipals de la Generalitat de Catalunya i convalidar el seu títol a l'Escola d'Administració Pública, amb els requeriments que fixi la nova Llei Municipal —entre els quals considerem necessaris la residència en el municipi on exercixin llurs funcions, el coneixement del català i de les tradicions municipals del nostre país—. Aquestes dues darreres matèries hauran de ser objecte d'un pla immediat de capacitació a desenvolupar per l'Escola de l'Administració Pública.

A fi de garantir el millor funcionament democràtic del Ple Municipal i el control d'aquest per part de la població, creiem

necessària la publicitat dels Plens, amb els següents requisits: en primer lloc que els Plens siguin efectivament públics —això vol dir que el lloc on se celebren permeti la major assistència possible de ciutadans— i, en segon lloc, que l'hora de l'inici sigui adequada a la majoria de la població laboral. Abans de cada Ple s'ha de fer públic l'ordre del dia i la informació suficient sobre els punts essencials posats a discussió.

Atès que molts dels temes de discussió que van al Ple, procedeixen de debats previs de les diverses comissions municipals, creiem necessari donar la màxima informació i publicitat als debats mantinguts en el si d'aquestes comissions.

## **Informació, per participar**

Per als socialistes, és una tasca fonamental dels nous governs municipals democràtics interessar tots els ciutadans en la vida política local, emprant per a aquest objectiu tots els mitjans necessaris. És evident que existeix certa passivitat i desinterès ciutadà per aquests temes, però no ho és menys que aquesta actitud és conseqüència d'un règim polític i d'un sistema econòmic i social que ha fet tot el possible perquè això succeís, i que ens ha portat a situacions d'alienació i individualisme, especialment per manca total d'informació.

Cal contrarestar aquesta llarga etapa d'inactivitat amb una pràctica democràtica orientada cap als principis autogestionaris. Es tracta de donar la màxima informació: d'aquesta manera haurem donat un pas important en la difusió del poder. Nonés amb la informació al seu abast els ciutadans podran participar d'una manera plena en la vida municipal.

El contingut de la informació municipal ha de reflectir els projectes a realitzar, amb les dades suficients sobre els mitjans de què es disposa, i no tan sols les realitzacions. I la informació s'ha de donar abans de prendre les decisions, acabant així amb la política de fets consumats tan habitual als nostres municipis.

pis. Els òrgans d'informació de què disposi l'Ajuntament han de ser ben oberts a l'expressió dels ciutadans i de les entitats cíviqves, per tal d'iniciar un intercanvi útil entre representats i representants.

La informació municipal s'ha de reflectir en la premsa i ràdio local i comarcal, en una política de portes obertes. Paral·lelament, l'Ajuntament ha de tenir la seva publicació de periodicitat freqüent, on, amb un llenguatge entenedor i àgil, s'informi sobre pressupostos, contractes i concessions, acords, llicències, projectes urbanístics i tot allò que afecti la vida del municipi. En aquest sentit proposem també la instal·lació de murals informatius als carrers i el muntatge d'exposicions als barris i districtes sobre projectes concrets, amb la presència d'un responsable municipal, obert a tota mena de preguntes i suggeriments.

Les reunions públiques freqüents sobre temes concrets per informar els barris i nuclis reduïts de població, seran un complement imprescindible de la informació municipal. Als pobles petits aquestes reunions podrien incloure tots els veïns.

### **Recuperem el govern per als ciutadans: descentralització, participació i autogestió de serveis específics**

Els socialistes ens proposem evitar que la tutela de l'Estat sobre l'Ajuntament sigui substituïda per la tutela de l'Ajuntament sobre el ciutadà. És per això que ens neguem a monopolitzar el poder a l'Ajuntament, ja que la pluralitat de poders és precisament per als socialistes la garantia millor de la llibertat i participació ciutadanes.

Considerem la democràcia municipal com la base essencial d'un sistema democràtic. Per això la recuperació pels veïns de llur facultat de governar-se és una condició indispensable per a consolidar la democràcia i avançar cap a la societat que propugnem.

Per als socialistes, el govern municipal és un tot indivisible, ja que la ciutat no és la suma dels barris ni el poble no és la suma dels seus habitants. Són quelcom més: l'acord polític general sobre la vida social de cada dia i sobre les necessitats collectives més immediates. És per això que cal potenciar la participació política de tots en el govern municipal. Hi ha d'haver planificació global, però cal que hom conegui el perquè i el com de cada objectiu i dels instruments utilitzats.

Es tracta de guanyar competències i recursos i distribuir-los cap a la base. Proposem que tot un seguit de serveis siguin directament gestionats pels afectats, dins d'un marc d'obligacions mínimes establertes pels Ajuntaments, que subvencionaran aquests serveis. No es tracta, doncs, d'establir plans d'escoles bressol, plans d'animació cultural, etc., si aquests serveis poden ser gestionats i organitzats pels propis veïns. L'Ajuntament establirà un control de qualitat per evitar desigualtats.

Al mateix temps, els Ajuntaments reclamaran d'instàncies superiors les facultats i els recursos per gestionar i establir serveis avui en mans de l'Estat o de delegacions provincials, especialment en els camps dels serveis socials. Igualment se suprimiran aquelles concessions no justificades.

Per obrir i institucionalitzar canals efectius de participació i descentralització proposem que, de forma especial als nuclis urbans majors de 20.000 habitants i obligatòriament als majors de 50.000, s'impulsi la divisió en districtes, fent-los coincidir amb les agrupacions naturals de barris o grups de barris afins, ja que són les entitats de convivència de major incidència a les ciutats.

En aquests districtes s'elegirà per sufragi universal, directe i secret, un Consell de Districte, dotant-lo de les atribucions polítiques, econòmiques, tècniques i administratives, perquè sigui un òrgan de descentralització i no simplement de desconcentració. Entre les seves funcions hi hauria:

- Gestió directa o control de gestió delegada pels propis

usuaris dels serveis: sanitaris, culturals, esportius, assistencials, educatius, etc.

- Convocatòria de reunions informatives de veïns per estudiar els problemes del districte i recollir iniciatives.
- Elevar propostes de discussió al Ple Municipal i iniciatives.
- Opinar per pròpia iniciativa o per demanda del Ple Municipal o de la Comissió Permanent o Executiva, sobre temes ciutadans, especialment aquells avantprojectes que afectin d'una forma més directa el districte.
- Donar criteris de localització de serveis i gestió d'alguns d'ells per part del districte.
- Creació de comissions de treball sobre temes sectorials –educació, transport, urbanisme, esport...–, obertes a la participació dels veïns i dels representants de les diverses entitats afectades.

Per aconseguir una actuació descentralitzada com aquesta, que obri l'Ajuntament als barris i districtes, cal que la legislació actual de règim local sigui modificada, ja que no contempla possibilitats d'aquest tipus. Això no obstant, es poden aprofitar, en un primer moment, algunes escletxes legals per vitalitzar formes de participació i descentralització. A les ciutats, les actuals Juntes de Districte nomenades per l'alcalde, podrien tenir una composició proporcional als vots expressats en les eleccions de cada districte.

Els socialistes proposem també que s'obrin altres canals efectius de participació directa de tots els ciutadans, com per exemple:

- **Iniciativa popular.** Els veïns podran adreçar-se a l'Ajuntament per demanar l'adopció de disposicions que afectin la seva competència. Perquè tinguin força, aquestes peticions hauran de comptar amb el suport d'un mínim del cens electoral –del 2 al 5 per cent, per exemple, en la Llei Municipal promulgada pel Parlament de Catalunya l'any

1934—. El Consistori haurà de resoldre aquesta iniciativa en un sentit concret.

- **Consulta.** El Consistori podrà sotmetre a consulta qualsevol qüestió que afecti el municipi, abans d'adoptar un acord.
- **Referèndum.** A iniciativa del Consistori o bé dels veïns —d'un 5 a un 20 per cent, segons els casos, en la Llei de 1934— es podrà sotmetre a referèndum popular, matèries d'importància capital per al municipi: expropiacions de béns municipals, pressupostos extraordinaris molt importants, concessions de grans obres, enderrocament d'edificis de caràcter històric o artístic, etc.
- **Revocació de càrrecs.** Amb el mateix mecanisme per part dels electors, podran ésser revocats càrrecs municipals.

## Associacions de veïns autònomes

Els socialistes conceben les associacions ciutadanes autònomes i actives, com a base indispensable de la democràcia local, ja que ofereixen als ciutadans l'oportunitat de no sentir-se sols davant els problemes, de sentir-se solidaris. Les associacions ciutadanes són un suport indispensable al municipi per a la formació i expressió de la opinió dels veïns, i per això, els socialistes les impulsarem, i podran ésser declarades d'interès públic aquelles que per llur activitat representin un clar servei per als ciutadans. Els alcaldes i consellers socialistes garantirán l'accés d'aquestes entitats als mitjans municipals d'informació i a les comissions i grups de treball que es creïn al municipi. També es donarà ajut a les associacions ciutadanes amb els mitjans materials i tècnics que els permetin dur a terme la seva tasca.

Els socialistes no temem les possibles crítiques i oposicions que puguin néixer d'una vida associativa intensa i plenament autònoma, perquè creiem que és en la intensitat del debat democràtic on resideix bona parte de l'èxit d'una millor acció



municipal, més ajustada a la voluntat dels ciutadans. Per això els socialistes refusen qualsevol temptació de controlar o manipular les associacions, no acumulant en les mateixes persones els càrrecs representatius de les associacions i els del govern municipal.

## **Moviments urbans**

Durant els anys de la dictadura, els moviments urbans han estat una de les manifestacions més importants del descontent ciutadà davant d'unes condicions de vida deficientes i l'agressió contínua dels interessos especuladors, els quals sovint troben suport en els propis Ajuntaments. Les associacions de veïns han estat un element destacat d'aquest moviment urbà, ja que per raó del seu caràcter d'organitzacions estables, eren capaces de canalitzar les aspiracions dels veïns en llur lluita per un millorament de les condicions de vida.

Els Ajuntaments socialistes reconeixen aquests moviments, fins i tot aquells que no es troben vinculats a cap entitat institucional, com a interlocutors davant els problemes concrets, mentre tinguin un caràcter democràtic i respectin els Ajuntaments com a representants de la legitimitat expressada pels ciutadans.

Dins d'aquests moviments reivindicatius, considerarem també aquells que aporten una visió crítica i alternatives a les diverses situacions conflictives. Entre ells avui reconeixem els moviments d'alliberament de la dona, moviments ecologistes, moviments juvenils, etc.

Incloem també entre aquests moviments els que neixen per defensar reivindicacions sectorials bàsiques: els relatius a la salut, l'ensenyament..., així com els que tenen com objectiu la defensa de la justícia, l'art, l'arquitectura, la cultura, etc. i que fan un servei al poble.

## 1.2 HISENDA LOCAL

### Fiscalitat autònoma, equilibrada i progressiva

Les finances constitueixen un dels elements clau de la vida municipal perquè condicionen les possibilitats de realització de qualsevol programa municipal. Un Ajuntament sense recursos financers no pot escometre cap programa, per molt engrescador que sigui. La major part dels municipis no tenen prou recursos per satisfer la demanda de serveis a què els ciutadans tenen dret. En la perspectiva del projecte autogestionari propi dels Socialistes de Catalunya, fruit de l'experiència internacional i de la pròpia del nostre país, la hisenda municipal hauria d'organitzar-se en base als següents punts:

- L'Ajuntament és fonamentalment un subministrador de serveis públics.
- L'autonomia política de l'Ajuntament passa per la possibilitat de poder establir tributs propis i per l'autonomia de les finances locals. Però només seria una paraula buida si no permet afrontar les despeses municipals. Cal doncs conjuminar l'autonomia fiscal amb un sistema de subvencions i participacions en els ingressos dels nivells superiors de govern que permeti assolir la suficiència financera.
- El sistema tributari municipal ha d'ésser equitatiu, però l'Ajuntament no té com a responsabilitat bàsica la redistribució de la renda. Aquesta política redistributiva s'ha de desenvolupar més pel costat de les despeses que pel dels ingressos.
- L'Ajuntament ha de ser l'òrgan privilegiat a través del qual es materialitzi la política redistributiva de la Generalitat.

D'aquesta anàlisi deriven tot un seguit de criteris. En primer lloc, la imposició municipal pròpia, per tal que sigui justa i progressiva, ha de ser proporcional a la renda dels seus habitants. També el nivell de pressió tributària, els serveis

prestats i l'endeutament, han de ser una decisió autònoma dels propis municipis o, en el seu cas, de les entitats supramunicipals que es constitueixin. Una part important dels tributs ha de provenir de la participació en els tributs de nivells superiors —Estat i Generalitat—. Finalment, cal que la Generalitat de Catalunya estableixi un fons de compensació intermunicipal que consideri la riquesa dels municipis, les seves necessitats i llur esforç fiscal.

Quins són els camins de concreció d'aquests criteris? Com transformar l'actual sistema d'ingressos?

La reforma fiscal en marxa a nivell estatal ja ha establert que al 1979 les contribucions territorials urbana i rústica, així com la quota fixa o Llicència Fiscal de l'Impost Industrial, passin als Ajuntaments (tot i que n'ha rebaixat el tipus o tarifa i, per tant, el rendiment d'aquests tributs; a més, llur gestió queda reservada encara a l'administració estatal). Els Socialistes de Catalunya reivindicuem per a la Generalitat la gestió dels esmentats impostos, tal com proposàrem en redactar-se l'actual projecte d'Estatut, i que aquest recull. Aquests impostos, junt amb l'actual de solars, una tributació sobre les plus-vàlues reformada, així com una ampliació de l'aplicació de l'impost sobre despeses sumptuàries (sobretot en els municipis turístics) han de constituir el nucli inicial de la tributació municipal pròpia. En la perspectiva de les figures fiscals que s'indiquen més endavant, caldrà modificar l'impost de radicació, fins a la seva desaparició. Tot aquest nucli inicial de la tributació municipal té, però, l'inconvenient que la tributació proporcional sobre valors cadastrals acostuma a ser regressiva respecte a la renda de les persones; en altres paraules: que acostuma a haver-hi més diferència entre els ingressos de dues persones, que entre allò que els costa l'habitatge.

En conseqüència, els socialistes proposem una progressiva personalització del sistema impositiu local. En el mateix sentit cal concebre la simplificació de les taxes menors actualment existents i l'aplicació plena de les possibilitats de les taxes bàsiques, aprofitant llur camp legal que no caldria ampliar

gaire. Respecte a les contribucions especials, es podran emprar sempre que siguin socialment justes, però també s'ha de tendir a l'establiment de contribucions generals per millores que afectin tota la població i per cobrir tota mena de despeses d'inversió, i comptar, d'aquesta manera, amb un instrument important d'autonomia financera i de cobertura de l'endeutament. Aquesta utilització dependrà, en definitiva, de la consulta a la població sobre les despeses desitjades i el sacrifici addicional exigit, tal com succeeix a Anglaterra («rate») o a França («centime»).

Per altra banda, la participació en els ingressos dels nivells superiors s'hauria de fixar de forma estable per tal de facilitar la planificació i elaboració dels pressupostos municipals. Els Ajuntaments democràtics participaran també en el fons de cooperació entre municipis.

Així mateix, per augmentar la recaptació dels tributs i millorar-ne la inspecció, es donarà suport als centres informàtics dispersos que enfortiran també una major autonomia dels municipis i, en el seu dia, de les comarques. Tota aquesta reforma s'ha d'escometre per aconseguir que el finançament local dels serveis actuals i dels que es traspassin de l'administració de l'Estat o la Generalitat, arribi a doblar el nivell actual respecte de la renda local, tot i no variant substancialment les proporcions relatives a la imposició pròpia, les taxes, les participacions i les subvencions. Amb aquestes directrius, els Socialistes de Catalunya hem preparat el projecte d'una nova Llei de Règim Local per presentar-lo immediatament de constituït el futur Parlament de Catalunya.

## **Primeres mesures**

A curt termini, i abans que pugui assumir-se aquest esquema, els Ajuntaments socialistes s'hauran de moure en el marc de la normativa legal heretada del franquisme i vigent encara.

En aquestes circumstàncies, el primer objectiu dels Ajunta-

ments socialistes serà que la situació financera municipal no empitjori, ja que les finances dels Ajuntaments que heretarem es troben en unes condicions lamentables. No es tracta de rebaixar els objectius socialistes, sinó de ser realistes i, per tant, conscients que evitar que prossegueixi la degradació de la hisenda municipal i sanejar-la, exigeix un treball dur i ingrat.

Tanmateix, una gestió tributària honesta, eficient i transparent que elimini les corrupcions, grans i petites, que havien esdevingut la «normalitat» franquista, constitueix per si mateixa un trasbalsament gairebé revolucionari. Igualment, en aquesta primera etapa immediata a les eleccions i durant la qual caldrà emprar la normativa preexistent, s'han d'aprofitar al màxim les possibilitats de l'actual sistema fiscal a nivell local.

Així, immediatament després de la seva constitució, els nous Ajuntaments revisaran l'estat de comptes municipal i, en el seu cas, els dels serveis públics, patronats i empreses municipals que funcionen autònomament, fent una declaració pública d'aquest estat de comptes. Simultàniament, l'Ajuntament confeccionarà i farà arribar a tots els ciutadans un resum explicatiu del pressupost vigent i de la situació financera en termes entenedors i agrupant les despeses per serveis: sanitat, educació, serveis socials, vialitat, etc....

S'aprofitaran els recursos tributaris actualment no explotats o explotats insuficientment o injusta. S'aprofundirà també en la justícia tributària fins aconseguir que tothom vagi pagant en proporció als beneficis que rep de l'Ajuntament, amb un sentit progressiu i compensador, corregint la situació actual en què els ciutadans més modestos paguen proporcionalment més que els més rics. Això suposa aplicar i cobrar els tributs autoritzats, però també cal aprofitar els beneficis socials que preveu la legislació actual i que, lògicament, els franquistes no empraren: les taxes es poden graduar en funció de la renda del contribuent o de circumstàncies personals —atur, jubilació, etc.—.

Caldrà generalitzar també a tots els ciutadans les contribu-

cions especials derivades d'obres que són simples actes de justícia social. En els municipis que comptin amb habitatges de segona residència i urbanitzacions d'aquest caràcter, hom emprà les contribucions especials per revertir-hi el cost total que generen.

S'impulsarà la revisió del cadastre que, per fi, s'ha iniciat, col·laborant activament l'Ajuntament amb l'administració tributària corresponent per tal d'incloure-hi aquelles finques no gravades o gravades insuficientment, per actualitzar també les valoracions endarrerides, millorant la coordinació amb els serveis d'hisenda de la Generalitat.

També dins de les possibilitats legals, es denunciaran aquelles contractes o concessions que hagin estat signades o atorgades en condicions contràries als interessos del poble, o que tinguin un caràcter manifestament abusiu, per comparació amb les de semblants característiques, vigents a altres municipis. Particularment s'intentarà substituir les fòrmules polinòmiques de revisió de preus, font habitual d'abusos. Els Ajuntaments socialistes s'esforçaran igualment a pagar puntualment llurs subministradors, amb la qual cosa s'obté una doble reducció: eliminació dels interessos de demora i reducció de preus inflats en previsió de retard.

Els nous Ajuntaments, sols o mancomunadament, s'adreçaran a les institucions de crèdit presents a la comarca —especialment les Caixes d'Estalvi— per tal de reclamar llur col·laboració en el finançament de les obres i serveis locals.

Als grans municipis, l'Ajuntament dotarà amb un fons suficient les Juntes de Districte per iniciar la descentralització de la gestió municipal.

Per altra banda, l'Ajuntament farà una relació o estudi dels principals problemes del municipi, derivats de la crisi econòmica —petites empreses, atur, preus agrícoles, manca de beques d'estudi, etc.— i s'oferirà com a mitjà de pressió i de diàleg amb la Generalitat i l'Estat, establint un programa especial.

## Combatre els efectes de la crisi

Una Comissió Municipal, especialment dedicada a l'estudi dels efectes de la crisi econòmica en l'àmbit local i a la formulació de propostes per minvar-ne els efectes, podrà ser l'instrument amb què l'Ajuntament contribueixi, mitjançant el diàleg amb els sindicats, les empreses i altres sectors econòmics, a la solució dels problemes que en aquest terreny afecten els treballadors.

Un cop valorades les possibilitats d'eliminació de despeses inútils i la capacitat d'endeutament disponible, l'Ajuntament escometrà les obres i serveis més adients per contrarestar les conseqüències de l'atur al municipi. Per tant, les transferències i subvencions obtingudes de la Generalitat o de les actuals Diputacions es destinaran, de forma prioritària, al finançament d'aquests programes.

Tota l'atenció municipal serà poca per actuar davant l'eventualitat del tancament d'empreses, defensa de llocs de treball i estimular-ne la creació de nous, afavorint la creació d'empreses adequades al pla municipal corresponent, amb una atenció especial a les zones industrials dels plans d'ordenació. Aquestes zones caldrà promocionar-les tenint ben present la política de reequilibri territorial en la distribució de població i recursos, que els socialistes propugnem.

Encara que l'atenció als treballadors aturats s'hauria de tractar en el capítol de l'Acció Social d'aquest programa, cridem aquí l'atenció sobre aquest tema per la seva necessària relació amb l'economia i la hisenda municipal. L'Ajuntament ha d'intentar incidir amb força en aquesta matèria, a través de la gratuïtat o tarifació especial de determinats serveis públics, la claredat informativa i estadística, etc. Particularment, l'Ajuntament ha d'ésser l'instrument de diàleg i pressió, en el seu cas, davant altres poders públics, perquè les reivindicacions dels treballadors aturats siguin ateses.

### 1.3 POLICIA MUNICIPAL I SEGURETAT CIUTADANA

#### Una nova concepció de la seguretat ciutadana

A ningú no ha de sorprendre que en un programa de govern municipal socialista es parli de les alternatives a la seguretat ciutadana i a la reforma dels cossos policials. Els Ajuntaments democràtics han de responsabilitzar-se de tots els aspectes d'aquesta seguretat ciutadana i fer-ho, especialment, des d'una òptica nova, en la qual la repressió indiscriminada —mecanisme de manteniment de la «seguretat ciutadana» fins ara— sigui substituïda per un conjunt de mesures que incloquin els aspectes preventius i, en concret, els de caràcter polític i estructural.

Cal que en la nova concepció de les relacions socials i polítiques que la democràcia inicia al nostre país, l'ordre públic i la seguretat ciutadana deixin de ser elements lligats únicament a les mesures de caràcter policial. Cal plantejar una nova concepció de l'ordre ciutadà, eliminant-ne totes les connotacions de caire antidemocràtic, pròpies de règims autoritaris.

L'ordre públic ha estat instrumentalitzat en els darrers anys —l'actual govern de la UCD ha seguit el mateix camí— com un ordre públic al servei de les classes dominants i en contra de la majoria dels ciutadans. Així, les actuacions de control social de la policia i de l'administració de justícia han estat dirigides bàsicament amb l'objectiu de defensar els interessos d'una determinada classe social, basant-se en un ordre públic repressiu.

La nova concepció de la seguretat ciutadana que els socialistes plantejem, es caracteritza perquè ha de protegir el normal funcionament de les institucions democràtiques, ha de defensar els ciutadans enfront de la criminalitat en totes les seves facetes i tipologies, i, també, enfront de la corrupció i altres formes d'actuacions associals, que puguin impedir o malmetre el funcionament de les institucions democràtiques.



## Les bases d'una seguretat ciutadana democràtica

La nova concepció de la seguretat ciutadana que els socialistes plantegem, ha d'implicar la recerca de respostes a les causes que motiven la inseguretat i no atacar-ne només les manifestacions o expressions, és a dir: la criminalitat —especialment la delinqüència juvenil— amb actuacions de caràcter policial. Creiem que un programa de govern municipal, ha de plantejar-se en aquest tema els següents nivells, coordinant-los i actuant de forma global:

- **Nivell polític.** Cal partir de l'anàlisi de les situacions o motivacions que generen la inseguretat ciutadana. Cal plantejar els mecanismes sociopolítics i psico-socials que generen la delinqüència i marginació social. Els socialistes hem de tenir present que la delinqüència té els seus orígens en les desigualtats socials i en els processos d'explotació d'unes classes per altres. És per això que plantegem com a base de la seguretat ciutadana una política global de socialització i benestar. Creiem que l'Ajuntament democràtic ha de donar suport a la reestructuració de la vida social, tot eliminant aquests fenòmens generadors de marginació i de criminalitat. Cal coordinar les tasques municipals amb aquelles altres de la Generalitat i de l'Estat, relatives als temes de caràcter legislatiu que afectin el tema. En aquest terreny plantegem la necessitat de desenvolupar la Constitució en els punts en què es refereix a les Lleis Orgàniques de la Policia Nacional, Llei Orgànica de Polícies Autònomes i les competències de la Generalitat en matèries socials i de seguretat ciutadana.
- **Nivell estructural.** És necessària la descentralització de la gestió dels Ajuntaments als barris i districtes de la ciutat, així com també la vitalització d'una política de serveis socials i d'equipaments. És també important una política municipal d'habitatge i urbanisme que limiti els factors de caire criminològic i possibiliti un creixement psico-social

de nens equilibrats. Així mateix cal incidir en una política sobre l'atur que el redueixi, amb una política municipal d'obres que permeti l'augment dels llocs de treball. Els aspectes referits a l'escolarització i a la qualitat de l'ensenyament són també importants, així com l'eliminació dels actuals buits d'activitat entre els nois que acaben l'escolaritat als 14 i no poden treballar fins als 16. En definitiva: s'imposa una política municipal de rehabilitació que rescati els nostres barris del marasme i marginació a què el franquisme els ha sotmés.

- **Nivell de control social.** Convé de tenir present que les actuacions a nivell de seguretat ciutadana tenen un tercer estadi important de treball —que els socialistes no podem oblidar— que és el referit a les forces de policia i al control social. És urgent de plantejar una profunda reforma de les forces de policia, així com un seguit de mesures per a la seva democratització, adequada a la realitat democràtica. Un programa de seguretat ciutadana ha d'incidir en una sèrie de mesures que han d'anar lligades amb altres de caràcter més general —reforma de l'aparell policial de l'Estat i creació de les policies autònomes—, però ha d'iniciar ja des d'ara una reforma en les forces policials que depenen i són competència dels Ajuntaments: policies municipals i, en el cas de Barcelona, la Guàrdia Urbana. És necessària una política que doni un altre caire a les actuacions d'aquests cossos, per posar-les al servei dels ciutadans, en un estret contacte amb la realitat social dels barris.

## Mesures immediates

En el marc dels nous Ajuntaments democràtics, els socialistes proposem les següents mesures de caràcter general, per iniciar les actuacions tendents a aconseguir una seguretat

ciudadana democràtica, l'endemà mateix de la constitució dels Ajuntaments.

Proposem la creació de comissions que estudiïn el tema de cara a donar resposta a les motivacions de la violència, criminalitat i altres formes de conductes associals. Aquestes comissions hauran de tenir caràcter municipal, en els llocs on la problemàtica ho faci necessari, i prendran un caràcter comarcal en altres. La Generalitat hauria de coordinar les tasques d'aquestes comissions i dotar-les del suport tècnic i científic, per mitjà d'una comissió d'experts.

Caldrà igualment vitalitzar serveis socials i crear equips de prevenció als barris i pobles on la situació actual així ho aconselli.

Per altra banda, serà necessària la creació de comissions de seguretat ciutadana, amb els representants dels caps de les diverses forces de policia i consellers que coordinin les activitats de vigilància i prevenció policial, en base a les prioritats de cada lloc i disponibilitats de serveis.

S'hauran de crear igualment departaments de seguretat ciutadana o unitats operatives que unifiquin en un sol departament totes les tasques municipals que afectin el sector —Guàrdia Urbana o Policia Municipal, unitat de trànsit, inspecció i compliment de les ordenances municipals, negociat de multes, participació en els programes de prevenció de la delinqüència i, en especial, de la delinqüència juvenil— i tots aquells aspectes que en un determinat municipi afectin el tema.

Altres mesures a escometre a nivell municipal:

- Potenciar, en les ciutats de més de 10.000 habitants o en aquelles menors on es cregui necessari, la descentralització per barris o districtes dels serveis de seguretat ciutadana.
- Potenciar les activitats d'inspecció de la delinqüència de coll blanc: contaminació, frau, abús de preus, mercats, etc. amb personal especialitzat de les policies municipals.
- Potenciar la figura del «guàrdia de barri» com la d'un

ciudadà treballador de la seguretat ciutadana, en estreta relació amb els veïns i coneixedor de la realitat social.

- Realització d'estudis seriosos en aquelles ciutats on sigui necessari, sobre la situació del trànsit rodat i presentació d'una redistribució dels aparcaments i altres mesures relacionades amb les necessitats ciutadanes.
- Dotar les policies municipals dels mitjans adequats per a la seva tasca: vehicles, aparells de comunicació, edificis, vestuari...
- Unificació de l'armament i estudi de la substitució de les armes de foc —pistoles i revòlvers— per una altra mena d'armament defensiu que ofereixi garanties i no pugui produir danys irreparables en la vida humana.
- Es dotarà econòmicament els policies de cara a potenciar la dedicació exclusiva i establir una sèrie d'incompatibilitats amb altres càrrecs o tasques professionals.

## Mesures a nivell de la Generalitat

Alguns aspectes de les alternatives sobre la situació de les policies municipals o guàrdies urbanes, superen el marc municipal i cal plantejar-les a nivell de govern de la Generalitat de Catalunya. Mentre no existeixi l'Estatut i el Parlament no hagi aprovat una Llei de Policia Municipal i la Llei Orgànica de Polícies Autònomes, proposem les mesures següents:

- Creació, en el si de la Conselleria de Governació d'una Direcció General de Seguretat Ciutadana que estableixi un pla general sobre les actuacions de les policies municipals o guàrdies urbanes.
- Creació d'Escoles Bàsiques de Policia Municipal a les diverses comarques o regions de Catalunya.
- Creació d'una Escola Superior de Policia Municipal per a la formació especialitzada i quadres de comandament.

Els plans d'estudi haurien de basar-se en un pla general realitzat per la Direcció General de Seguretat Ciutadana de la Generalitat.

- Creació de serveis de documentació i estudis sobre seguretat ciutadana a les universitats, així com un servei centralitzat a la D. G. S. C.

## **Participació ciutadana en la seguretat pública**

Per aconseguir una seguretat democràtica, és primordial que els ciutadans es responsabilitzin de les mesures i estudis a realitzar, no deixant-ho tot en mans de l'administració. Cal potenciar la participació ciutadana a través de les corresponents comissions creades per desenvolupar aquesta seguretat. Els socialistes proposem l'articulació i participació en aquests temes de les associacions ciutadanes dels pobles, barris o districtes.

Una seguretat pública que doni als ciutadans la tranquil·litat necessària i potenciï la seva lliure participació en totes les activitats socials, que bandegi la repressió com a sistema de treball i garanteixi els drets constitucionals, serà una tasca primordial dels nous Ajuntaments.

Cal desterrar les afirmacions que assenyalen la democràcia com a causant de l'actual situació d'inseguretat, ja que aquesta és producte del règim franquista i de la incapacitat del govern de la UCD per donar-li una sortida. Els qui potencien i identifiquen democràcia amb desordre i inseguretat, són els partidaris de la desestabilització política i de la reacció i, en la major part dels casos, els responsables de l'actual situació d'inseguretat ciutadana.

Només un procés d'aprofundiment de la democràcia i de preparació del camí cap a la consecució d'una societat socialista, ens donarà la clau per acabar amb la inseguretat ciutadana i les causes que la motiven.

## 2. EL TERRITORI

## 2.1 POLÍTICA TERRITORIAL

Des del 1939 Catalunya ha passat de tres a cinc milions i mig d'habitants, dels quals dos milions són immigrants. El nivell de vida ha augmentat, però el preu pagat és massa alt: ultra l'explotació dels treballadors, l'opressió nacional i política, l'anorreament de l'educació i cultura catalanes, s'han destruït també els nostres barris tradicionals i s'han creat ghettos inhumans; l'abandonament dels pobles i comarques de l'interior, junt amb un saqueig dels recursos naturals i la contaminació irreversible de rius i riberes.

La destrucció ha enriquit uns quants. El capitalisme especulatiu ha estat amo i senyor als nostres municipis i ha envaït els Ajuntaments de bracet amb els propietaris més espavilats. En els pobles petits ha dominat la rutina i el no-fer-res. En les ciutats mitjanes i grans el que s'han fet són negocis, de vegades grans negocis.

Tot això ha estat beneït per l'Estat centralista i la burocràcia municipal. A Catalunya no han tornat els impostos pagats a l'Estat, o solament en una part. Mentrestant els Ajuntaments de Catalunya com els de la resta d'Espanya, s'esllanguien sense recursos ni iniciatives. L'Estat s'ho empassava tot. Les necessitats de les ciutats en expansió no eren ateses, els barris i les comarques no existien legalment i el despoblament de moltes viles i poblets encara augmentava per la manca de serveis públics moderns.

La democràcia arriba doncs quan sembla que moltes coses ja no es poden arreglar, tot i que l'empenta dels moviments ciutadans i comarcals va aconseguir deturar, ja abans del 15 de juny de 1977, molts atacs als recursos naturals i als interessos comuns.

Els socialistes, però, creiem que res no és definitivament perdut i que el potencial constructiu del poble català és capaç de redreçar les situacions més crítiques, a condició de fer fora els obstacles que se li posen al davant. ¿No tenim una terra rica, una força de treball intruïda, unes tècniques ben apreses

i una llarga tradició de cooperació? No hem de ser capaços de transformar la fesomia dels nostres municipis i comarques un cop foragitats els especuladors i administradors corruptes? Catalunya és un país amb problemes... i amb solucions. Disposem dels recursos adequats per fer una política territorial equilibrada, autònoma i justa, capaç de fer front al deure de solidaritat amb la resta de nacionalitats i regions de l'Estat.

El fet és que la política de govern que caracteritza el franquisme, intentà trencar els camins de cooperació i acord amb les regions veïnes, amb les quals ens cal arribar a una entesa per solucionar els problemes comuns.

### **Corregir els desequilibris no és deturar el creixement**

La política territorial dels socialistes anirà adreçada a rectificar, tant des de la Generalitat com des dels municipis i comarques, els desequilibris creats pel capitalisme salvatge:

- Desequilibri entre l'àrea de Barcelona i la resta de Catalunya.
- Desequilibri entre una franja costanera més congestionada i l'interior cada cop més abandonat.
- Insuficiència de les grans infraestructures i serveis estatals: ports, ample de via, xarxa telefònica.
- Xarxa d'autopistes exclusivament pensada per a Barcelona.
- Destrucció de recursos naturals: aiguamolls, rius, boscos, paisatge costaner, platges, etc.

No es tracta de deturar el creixement econòmic. Es tracta de deixar de créixer per créixer, o més exactament, de mesurar el creixement només en termes de beneficis del capital. Els socialistes diem no al creixement zero, no a l'estancament; som ja prop de sis milions de catalans però el ritme d'immigració ha minvat. No és impossible d'introduir modificacions



en el procés de creixement per tal de situar-lo en una escala més humana, sense perjudicis irreversibles en el medi natural.

Estem contra l'ordenació tècnica del territori i a favor d'una política territorial dinàmica, ja que l'ordenació del territori comporta un debat polític. Cal assolir un equilibri sempre canviant en funció de decisions democràticament debatudes. Es tracta, en definitiva, de canviar el model de creixement salvatge imposat pel capitalisme per un altre democràticament debatut.

## **El pla territorial i la descongestió de l'Àrea Metropolitana de Barcelona**

L'eina central d'aquest debat serà el pla territorial de Catalunya, que haurà d'ésser aprovat pel Parlament de Catalunya i prèviament debatut en tots els municipis i comarques del país. Els socialistes aportarem a l'elaboració d'aquest pla una colla de principis que ens guien ja des d'avui i ens guiaran en la nostra actuació quan ens trobem en els Ajuntaments democràtics de Catalunya:

- El reconeixement del poder comarcal.
- La divisió del territori en regions de planificació.
- La limitació de l'abast del pla a les opcions estratègiques de transport, urbanització, xarxa bàsica de serveis, aigua i energia.
- El compromís global de compensar els sacrificis locals.
- La igualació de les condicions de servei públic bàsic entre barris o municipis perifèrics i els centrals, i entre el camp i la ciutat.

No hi ha solucions màgiques per a la modificació de les tendències a la concentració. L'empenta de les pròpies àrees perjudicades, dins el marc d'una fiscalitat incentivadora i

d'una xarxa de serveis més igualitària, ha de ser el motor del canvi de tendència.

Per altra banda, la concentració d'activitats en l'antiga Regió I de la Generalitat, s'ha de combatre proporcionant a les altres regions l'oportunitat de dotar-se de serveis i desenvolupar totes llurs possibilitats d'enriquiment; altrament només s'aconseguirà la descentralització d'activitats de l'àrea de Barcelona cap altres àrees urbanes de l'Estat o d'Europa.

Així mateix caldrà que les noves implantacions, tant industrials com terciàries, com residencials, paguin tots els costos socials que origina llur implantació, costos que avui ja són ben alts i que desaconsellen aquestes implantacions en moltes zones de la regió de Barcelona, sobretot a l'entorn de la capital.

La Regió I, que s'acosta avui als quatre milions d'habitants, no hauria d'arribar a més de quatre o quatre milions i mig. Això significa frenar el ritme de creixement anterior i implica acondicionar a tot Catalunya llocs alternatius de recepció d'aquest creixement que seran estrictament indispensables en una perspectiva de quatre a cinc anys, un cop superada la crisi econòmica actual.

Els problemes de congestió i desigualtat dins la Regió I, requereixen que sigui considerada com a Regió Metropolitana amb facultats importants de caràcter coordinador a més de les purament planificatòries. Aquestes facultats seran traspassades a la Regió Metropolitana per la Corporació Metropolitana de Barcelona, l'Institut Provincial d'Urbanisme i altres institucions públiques actuants en aquest àmbit. La ubicació de l'administració de la Generalitat ha de fer-se fora de Barcelona, amb bones comunicacions amb aquesta i amb les capçaleres de comarca.

## **Model de creixement i hàbits de consum diferents**

Els socialistes propiciem un tipus de creixement econòmic

diferent i un tipus de consum diferent, que respecti una relació equilibrada de l'home amb la natura; el capitalisme és incapaç de posar límits al benefici privat. Caldrà començar, doncs, una lenta però ferma adaptació de les normes i els hàbits actuals en la relació societat-natura. A nivell local són moltes les coses que es poden i s'han de fer en aquest sentit, encara que cap d'elles no sigui la solució final.

Els Ajuntaments socialistes col·laboraran en una política activa d'educació sobre els problemes del medi ambient i foment de les pràctiques de consum més adequades.

### **Pèrdua de l'entorn ecològic**

A poc a poc anem perdent la Costa Brava, el Pirineu i altres contrades atractives. Veiem com les platges, patrimoni públic, són ocupades per ports esportius de luxe i urbanitzacions. A les muntanyes ni tan sols es protegeixen les zones d'interès científic. A Suïssa, per exemple, els boscos són intocables i quan qualsevol particular o entitat, incloses les administracions públiques, sacrifiquen arbres, es veuen obligats a replantar-ne en una zona propera. Ja és hora de començar una política decidida en aquest sentit impedit les tales incontrolades i les repoblacions forestals amb espècies poc adequades. Igualment, cal posar fi a les extraccions desmesurades d'àrids, més enllà del nivell freàtic del subsòl, a l'abandó dels forats deixats per explotacions acabades, forats que sovint s'omplen de residus sòlids d'origen domèstic o industrial. L'explotació de materials volcànics és una agressió contra un dels patrimonis geològics més importants de la península.

També el sistema de transports té efectes ecològics significatius. Mentre hi ha poblacions importants, caps de comarca, mal comunicades de la resta del país, s'abandona el transport de mercaderies per ferrocarril, que és molt menys costós en termes d'energia i menys contaminant que el transport per carretera. L'eficiència energètica de l'autobús urbà i del

ferrocarril és quatre o cinc vegades superior a la de l'automòbil i el camió respectivament.

A l'àrea de Barcelona, indústries, trànsit i calefaccions domèstiques contribueixen a la contaminació atmosfèrica amb efectes perjudicials sobre la salut i sobre els materials de construcció.

## L'aigua

L'aigua, recurs escàs, és malversada pel caràcter privat dels pous industrials que obtenen líquid sense preu, en lloc de pagar concessions d'aigua superficial, racionalitzant el consum i reciclant, per a consum secundari, les pròpies aigües residuals depurades. Les conseqüències són una explotació excessiva dels aqüífers i un augment de la contaminació de les aigües superficials.

Els Ajuntaments, per manca de recursos subterranis, han de recórrer massa sovint al tractament d'aigües superficials amb costos alts i potabilització difícil. També s'utilitzen aigües potables per a usos secundaris (neteja viària, extinció d'incendis, irrigació de parcs i jardins, etc.), que es podria dur a terme amb aigües residuals reciclades, essencialment en ciutats grans on les clavegueres aboquen al mar, ja que és aigua que es perd definitivament, a diferència del que passa en les poblacions riu amunt.

Cal reduir també els desequilibris de recursos hídrics entre poblacions veïnes, geloses de les seves aigües. Les comarques poden jugar un paper important en aquesta direcció.

La contaminació de les aigües subterrànies és lenta, però també ho és la seva recuperació. S'han d'impedir, doncs, els excessos d'explotació i l'abocament de residus en extraccions d'àrids abandonades.

## **Massa decibelis**

Tenim a més una contaminació atmosfèrica pel soroll, sobretot en els grans nuclis urbans. Els carrers de gran circulació generen nivells de soroll de l'ordre de 75-85 decibelis a la Diagonal i a la Gran Via de Barcelona. En les zones molt compactes (cascs antics) els sorolls que en si mateixos no són d'alt nivell es transformen en molestos. En certs barris perifèrics, al nivell general de fons de la ciutat (40-45 decibelis) s'afegeix el del trànsit intens (75-90 decibelis). La situació és molt deteriorada quan coincideixen habitatges i indústries, uns a la vora de les altres.

Manca una ordenació urbanística conscient d'aquest problema, separant activitats molestes, sense grans vies de circulació solcant zones de residència i aïllant infraestructures com l'aeroport que envaeix el Prat. Quan l'ordenació hi és, no es compleix estrictament. A nivell d'ordenances hi ha una total ignorància de l'aïllament acústic i energètic dels locals i estatges i de la insonorització de les fonts de soroll.

## **Energies alternatives**

A llarg termini, hem de començar a pensar en la utilització de fonts energètiques avui abandonades, descentralitzades i de vegades poc costoses: geotèrmica, a l'eix Garrotxa - Vallès, eòlica a l'Empordà, solar a tot el territori. Tampoc no hem arribat al sostre de l'explotació del carbó i de l'energia hidroelèctrica. Però, a curt termini, què podem fer?

## **Mesures protectores. Cap a una legislació del medi ambient**

- Tots els plans d'ordenació territorial —des dels plans nacional i comarcal fins al nivell més baix— haurien d'incloure normes generals i particulars de protecció

ambiental, no limitant-se a crear, de tant en tant, un parc natural.

- Mentre no tinguem elaborada una nova legislació del medi ambient cal aplicar l'actual amb tota la seva cruesa, ja que el pitjor defecte que té és que no s'aplica. La Conselleria de Política Territorial ha de fer executar la legislació vigent i els Ajuntaments socialistes seran els primers a donar exemple en aquesta tasca.
- De moment, les explotacions de recursos forestals i miners s'haurien de regular especialment en el context de la legislació actual; es reprimiran els nous atemptats al patrimoni natural —impedint l'extensió de més indústries en zones declarades agrícoles, per exemple—, deixant per a més endavant la reposició de les zones ja envaïdes mitjançant l'enderrocament de construccions il·legals, o llur aprofitament per a d'altres usos.
- La recuperació d'espais públics lliures en ciutats congestionades serà una preocupació bàsica dels Ajuntaments corresponents.
- La paralització d'actuacions perjudicials per al medi, com ja s'ha dit, serà compensada pel tal de no deixar els municipis afectats sense recursos econòmics.
- Les grans obres d'infraestructura seran precedides d'estudis més complets que els que s'han fet fins ara per justificar-les.
- Tant les institucions comarcals com les entitats avui existents de caràcter metropolità (mentre no s'integrin en les regions metropolitanes a definir en el pla territorial i la Llei Municipal i Comarcal, com és el cas de la Corporació Metropolitana de Barcelona), jugaran un paper principal en temes d'abast general com són els del medi ambient. El cas de recollida de brossa i la prohibició d'abocadors incontrolats de tota mena, és un exemple clar de competència comarcal o almenys supramunicipal.
- El trànsit serà objecte de normes especials a nivell d'ordenances municipals, per als automòbils i les motocicletes,

- i es potenciaran al mateix temps les facilitats al transport públic, els carrils per a bicicletes i les zones peatonals.
- També a nivell d'ordenances es fomentarà l'ús de formes netes de calefacció (electricitat i especialment gas natural en lloc de fuel i carbó). La calor perduda a les centrals termoelèctriques s'utilitza en moltes ciutats per a calefacció i aigua calenta. (A París funcionen quatre centrals de barri que cremen 1.200 tones de brossa diàries que proporcionen electricitat, calefacció i aigua calenta, per a 200.000 habitants). Ací hem de fer el mateix.
  - L'aigua és un bé públic, escàs, que s'ha d'anar sotmetent a una legislació democràtica. La contaminació ha de ser tractada dins el principi «qui contamina paga i qui depura és ajudat». Els Ajuntaments de cada conca hidrogràfica haurien de constituir un consell per tal de revisar i aprovar els plans tècnics i els cànons de recaptació i ésser àrbitres en els litigis d'interessos. En el cas dels rius més contaminats (cas del Llobregat) s'han d'aplicar amb rigor les sancions previstes en la Llei actual.
  - Dins la política d'homologació d'equipaments bàsics a tot el territori, és urgent i prioritari portar l'aigua corrent a tots els nuclis habitats i una xarxa de clavegueres a tots els pobles.
  - Per limitar els sorolls molestos s'utilitzaran les delimitacions d'usos dels plans urbanístics, les normes de sonoritat per a diferents zones i hores del dia, la revisió de vehicles, i l'ús de silenciadors, la regulació del tràfic i les normes d'aïllament acústic per a les noves construccions; totes aquestes mesures es prendran a nivell d'ordenances municipals, però les comarques i la Conselleria de Política Territorial en fomentaran l'aprovació i l'acompliment.

No és impossible, per tant, començar a millorar el nostre entorn i en molts casos sense grans despeses econòmiques.

## Parcs naturals

En el marc de la política d'ordenació del territori i d'utilització del subsòl, de la política agrícola, ecològica, turística i cultural, és on cal situar la política dels parcs i de les reserves naturals i llur planificació corresponent.

La paraula *parc* no ha d'incloure a l'error: no es tracta de transformar en museus certes àrees ni de convertir-les en jardins públics. Es tracta d'introduir una política coherent d'ús dels recursos i fruïció de l'ambient d'aquelles àrees en les quals els valors naturals, per si mateixos o en conjunció amb altres de caire històric o monumental tenen caràcter rellevant, respecte a altres parts del territori. Es tracta també que amb el concurs de la iniciativa pública i l'activitat privada, es millori la vida de la població local, conservant-ne els valors, en funció d'una elevació cultural general.

En aquestes àrees és fonamental mantenir i fomentar les activitats econòmiques vinculades amb una utilització racional del sòl (agricultura de pastura, forestal), preservant-les al mateix temps de les accions degradants de tot tipus, com per exemple, l'agressió especulativa edificatòria, l'ús irracional de les dotacions naturals, etc., que tenen com a únic punt de referència el màxim benefici i condueixen a l'esgotament dels recursos naturals.

En aquest context no s'exclou la presència de noves estructures receptives i de serveis esportius, la inserció de les quals en l'ambient s'ha de fer d'una forma adequada. En aquest cas caldria sistematitzar la xarxa viària existent, preveient trajectes motoritzats limitats, amb els corresponents serveis d'aparcaments, restaurants, càmperings i vies no obertes a vehicles, excepte els destinats a treballs agrícoles o forestals.

La tutela de l'ambient i la seva defensa activa són una opció de política social. Però, per tractar-se precisament d'un bé per a la col·lectivitat, se'ns presenta el problema dels sacrificis que certes limitacions poden implicar per a les poblacions locals.



Això faria sentir el parc com un cos estrany que limita possibles temptatives de millora de les condicions de vida. Una reserva implantada sobre aquestes bases, tindrà poques possibilitats de desenvolupar la seva pròpia funció.

La Llei de garantir l'activitat agrícola i ramadera, en la forma i en els terrenys on es practica actualment, o en els terrenys abandonats en els quals es practicava, perquè aquestes activitats han de ser considerades com a parts integrants de l'ambient a protegir, així com els establiments humans amb elles relacionades. No es pot concebre una correcta utilització del territori i la salvaguarda dels aspectes naturals, prescindint de les activitats que en el passat han contribuït i encara contribueixen a la conservació de l'ambient. Per això hem d'admetre la construcció i reconstrucció d'establiments rurals lligats a l'agricultura i l'obertura de vies al servei de tals activitats econòmiques.

A la funció cultural cal afegir-hi i relacionar-hi l'activitat turística oportunament regulada i organitzada. Té un interès particular el flux social organitzat a través d'institucions escolars, culturals, d'esbarjo, excursionistes...

En aquest mateix sentit cal potenciar la promoció d'iniciatives dirigides a la restauració funcional dels centres històrics, la reestructuració de l'hàbitat i el millorament de les cases existents, realitzant al mateix temps les infraestructures necessàries.

Així, l'activitat turística s'integra en el teixit social de la comunitat local i constitueix un al·licient per a la valoració i comercialització dels productes de l'artesanía local i de l'agricultura, i no provoca modificacions ni alteracions del marc ambiental i paisatgístic.

Aquestes iniciatives poden ésser una alternativa a l'establiment de grans complexos receptius, fets amb una finalitat especulativa, que contrasten amb l'ambient, separats del teixit social local, abastits des de l'exterior, mentre que la població autòctona s'ha d'ocupar en els treballs pitjors.

Un cop més Catalunya haurà de donar-se un pla nacional

de parcs i de reserves naturals, estretament lligat a la planificació econòmica i urbanística general.

Es consideraran les següents zones protegides:

- **PARC NATURAL**, per a la conservació dels ambients de valor natural i per a esbargiment.
- **RESERVA NATURAL**, per a la protecció d'un o més valors ambientals.

Les reserves naturals se subdividiran a la vegada en: *Reserva natural integral*, per a la conservació de l'ambient natural en la seva integritat, admetent exclusivament intervencions de caire científic.

*Reserva natural orientada*, amb l'admissió exclusiva d'intervencions de caràcter agrícola o forestal.

*Reserva natural especial*, per a finalitats particulars de conservació (biològica, botànica, zoològica, geològica, arqueològica, etc.).

- **ÀREA ADEQUADA**, en la qual s'admetran adequacions per a la utilització del lleure.
- **ZONA DE PRE-PARC**, per tal d'establir una graduació creixent de lligams entorn dels parcs i reserves naturals.

## La crisi dels municipis rurals

Els vuit-cents municipis rurals de Catalunya, tenen una problemàtica pròpia. Els socialistes assumim la defensa i desenvolupament de l'espai rural, així com la promoció social dels seus residents.

La Catalunya de l'interior es troba avui, en una gran part, mancada de qualsevol cosa que s'assembli a una planificació socio-econòmica més o menys racionalitzada. Les aglomeracions industrials i urbanes atreuen cada vegada més els joves del món rural, en la recerca de llocs de treball, de les possibilitats d'obtenir un ensenyament superior i una cultura

més extensa. Els pares mateixos els animen a deixar la terra, de manera que el desequilibri de la població no és pas només quantitatiu (disminució global dels habitants), sinó també qualitatiu (envelliment progressiu de la població rural). Així, els pobles que eren centres d'una animació i activitat considerable, esdevenen ara passius, amorfes i víctimes de la desesperança.

Això comporta una degradació del marc de vida rural: els serveis col·lectius públics o privats, així com tota mena d'equipaments són mínims o inexistents a falta d'un nombre suficient d'usuaris per fer-los rendibles.

Els pocs joves que decideixen romandre al seu poble queden condemnats a subsistir en alguns casos al marge del món modern. Això comporta acceptar un ritme de treball difícil, unes pèrdues de temps abassegadores per arribar a dur una activitat normal en la vida quotidiana. És així com es desenvolupa el cercle viciós de la marginació del món agrícola i la lenta agonia dels municipis rurals.

I això no obstant, és el país tot sencer que rebrà les greus conseqüències d'aquest fet concret. Mantenir una activitat agrícola, uns municipis vius i entusiastes en el conjunt de les zones rurals, és una exigència essencial per a un equilibri social i humà de la nova societat que propugnem, per al seu equilibri ecològic i econòmic.

El redreçament serà difícil però el farem possible si recolzem sobre institucions alliberades de caciquisme, amb homes i dones capaços de treballar amb responsabilitat en una política socialista d'ordenació del territori, en el sentit de reintegrar l'espai rural dins el desenvolupament general.

En primer lloc, cal una reorientació de la política agrícola; els socialistes creiem en la vocació agrícola del món rural, vocació que cal potenciar per mantenir la independència econòmica del país respecte als productes agrícoles, com també en la perspectiva d'entrada al Mercat Comú a mig termini.

En segon lloc cal potenciar la defensa del paisatge i el

patrimoni natural i fomentar equilibradament el turisme interior.

La petita indústria no contaminant, apareix com una tercera necessitat a desenvolupar d'una forma controlada i racional, fent possible alternar una activitat artesanal i de petita indústria, amb el conreu de la terra.

És així com creiem que la renaixença de la vida social en el món rural és possible, entesa en la solidaritat i la compensació entre les diferents regions i comarques de Catalunya, empresa ambiciosa i difícil que va a contracorrent dels interessos de la gran indústria, però en total conformitat amb l'interès nacional i el de millorar les condicions de vida dels treballadors.

## **2.2 URBANISME I HABITATGE**

### **Els problemes actuals: concentració urbana**

El desenvolupament capitalista espanyol ha actuat concentrant la població en determinades àrees entre les quals destaquen a Catalunya el Barcelonès, el Baix Llobregat i el Vallès, és a dir, les comarques de l'antiga Regió I de la Generalitat i també la franja costanera. Aquesta concentració de la població i la immigració que comporta, ha provocat d'ençà dels anys cinquantes un notable increment en la demanda d'habitatges. Per altra banda, aquest desenvolupament ha tingut com objectiu primordial la industrialització i més concretament la promoció industrial de béns de consum. Això ha originat un dèficit molt elevat de serveis socials i ha augmentat el dèficit d'habitatges que a Catalunya s'evalua en més de 140.000, xifra que es va mantenint al llarg dels darrers quinze anys. Paral·lelament ha anat prenent importància l'especulació urbana del sòl i de l'habitatge.

## Especulació i plus-vàlues desorbitades

L'especulació urbana és conseqüència directa, d'una banda de la gran revalorització que ha sofert el sòl urbà i de l'altra de la política franquista de l'habitatge. Coherentment amb l'objectiu d'industrialitzar per sobre de tot, el capital públic disponible per a les qüestions relatives a l'habitatge ha estat totalment insuficient, sobretot a Catalunya i l'acció del capital privat en aquest sector només es pot aconseguir si les seves expectatives de beneficis són suficientment elevades.

El resultat de tot això ha estat una escandalosa apropiació privada de les plus-vàlues urbanes. Tanmateix és important posar en relleu que la presència creixent del capital privat s'ha traduït en una progressiva monopolització del mercat de l'habitatge per unes poques societats immobiliàries, procés que ha anat acompanyat de la penetració del capital bancari en el sector. Al mateix temps, la participació de l'Estat en la construcció d'habitatges (política de protecció oficial) ha anat minvant progressivament.

El bloqueig de lloguers, garantit a través de la Llei d'Arrendaments Urbans als anys cinquantes, va actuar com a element «protector», però posteriorment ha servit per potenciar indirectament el mercat de l'habitatge de compra, en detriment del de lloguer. Per això els promotors privats, àvids de «negocis ràpids», han preferit construir per vendre. Però aquets habitatges s'han venut a uns preus excessius, fet que ha estat possible per la urgència de la necessitat d'habitatge i l'augment del poder adquisitiu dels salaris. A Espanya, el preu d'un habitatge representa de quatre a quatre vegades i mitja, el sou d'un treballador industrial, mentre que a altres països europeus aquesta relació és de dues a dues vegades i mitja. Els beneficis de les immobiliàries s'evaluen en la majoria dels casos entre un cinquanta i un cent per cent de la inversió realitzada.

Malgrat l'esforç efectuat per les famílies treballadores, n'hi

ha un gran nombre que no poden arribar a pagar els preus del mercat. Aquest problema se soluciona arreu d'Europa mitjançant un acurat sistema de finançament, que es basa en la concessió de crèdits en terminis d'amortització de vint a trenta anys, a través de les Caixes d'Estalvi. Els crèdits espanyols a través de les Caixes d'Estalvi no superen els dotze anys i només es concedeixen als demandants «solvents».

## **Indústria d'estructura arcaica**

També és conseqüència d'aquest estat de coses que la indústria de la construcció funcioni en condicions pròpies de l'Edat Mitjana, utilitzant sistemes inadequats a les possibilitats actuals de desenvolupament tecnològic. Però, quin industrial tindrà interès a superar aquesta situació, si tot augment de costos de construcció té tan poc pes sobre el preu total? A més, tots els costos es poden repercutir fàcilment sobre el preu de venda, car «tot es ven».

## **Objectiu**

- Gaudir d'un habitatge digne i a un preu assequible és un dret de tothom. El dret a l'habitatge, ha de ser un dret social reconegut i un factor de benestar personal.

A llarg termini això implicarà arribar a la municipalització a diversos nivells del sòl urbà i gran part de la propietat urbana, tot i respectant l'accés a la propietat d'habitatges per a ús propi de tots aquells ciutadans que ho desitgin, tal com feia el Decret de Municipalització del 1937.

En aquesta perspectiva cal afrontar avui les tres qüestions principals que configuren la problemàtica de l'habitatge:

- **Avançar cap el domini públic de l'ús del sòl**, per tal de

reduir l'especulació, les pràctiques abusives i la corrupció administrativa que la facilita.

- **Actuar tant sobre l'oferta com sobre la demanda**, promocionant l'habitatge de lloguer, a nivells assequibles per als treballadors.
- **Posar en marxa programes per solucionar el dèficit d'habitatges**, tant en l'aspecte quantitatiu com, sobretot, qualitatiu.

### Programa d'urgència

- **Crear a cada Ajuntament un departament especialitzat en qüestions d'habitatge**, descentralitzat a nivell de districte, barri, polígon, a les poblacions grans, i amb representació dels organismes representatius del seu àmbit territorial, que endegarà immediatament les següents tasques:
- **Realització d'un cens de l'estat dels habitatges i equipaments urbans primaris a cada localitat**, que permeti determinar el dèficit i les necessitats més urgents (barraquisme, rellogats, habitatges buits i subocupats, enllumenat, sanejament, etc.).
- **Publicitat prèvia, a nivell de barri i carrer, de la concessió de permisos i llicències** de noves construccions, reforma i ampliació d'habitatges, urbanitzacions, equipaments, etc., de promoció privada o pública, amb audiència de les associacions de veïns, abans de la concessió del permís.
- **Vetllar per una major vigilància i eficàcia de l'Ajuntament** per assegurar un nivell adequat de les noves construccions d'habitatges i equipaments urbans, mitjançant uns serveis tècnics al servei del poble. Això implicarà en una primera etapa, intervenir en el control de projectes i de recepció, prèvia a l'entrega de l'habitatge. Caldrà promoure paral·lelament una revisió de les ordenances municipals i les dotacions tècniques necessàries als municipis petits.

- **Llançament de programes d'habitatge d'àmbit comarcal**, que permetin mantenir el nivell d'ocupació i lluita contra l'atur actual al sector de la construcció, amb una canalització immediata de recursos públics, para-públics (Caixes) i privats (Bancs), per al finançament de:
  - Noves construccions* en funció de les necessitats més urgents, recolzant especialment en cooperatives i Patronats Municipals d'Habitatge.
  - Adequació d'habitatges vells*, especialment el casc antic de poblacions rurals i substitució d'usos en edificis vells en bon estat, per a finalitats públiques. Deturar el procés de destrucció dels cascós antics i la substitució de l'edificació existent per una altra de més densa.
  - Programes de requalificació i reequipament* per als grans polígons miserablement equipats, fent-hi participar, en la mesura possible, els seus promotors.
  - Inici de les primeres mesures de fiscalitat urbana*, per tal d'ajudar el finançament dels programes esmentats i permetre, més endavant, una política eficaç d'incentius i control.
  - Revisió immediata i periòdica dels cadastres* de la contribució urbana, per tal d'apropar les bases de l'impost actual a la realitat del mercat:
  - Fi de les exempcions fiscals* a aquells tipus d'habitatges protegits, ocupats per les classes altes.
  - Utilització màxima del tipus previst per a arbritris* de plus-vàlues i solars no edificats.
  - Rendibilització del patrimoni existent* per mitjà de mesures fiscals que gravin els pisos buits (per exemple, taxes municipals que tinguin previst utilitzar la capacitat de pagament com a element de valoració de l'impost a aplicar).

## Mesures a mig termini

Més que municipalitzar el sòl per decret, el que cal a mig



termini és anar conquerint un domini públic de l'ús del sòl i socialitzar bona part de la promoció d'habitatges. L'àmbit adequat per a dur a terme aquesta política és el comarcal, i per això proposem la creació d'Agències Comarcals del Sòl i l'Habitatge, que progressivament vagin portant la iniciativa de la major part de la nova urbanització. Aquestes agències integraran els actuals Patronats Municipals de l'Habitatge.

Referent a la conservació i renovació de les ciutats i pobles, caldrà oblidar les grans operacions de remodelació, per donar pas a una renovació més lenta i en mans d'organismes en contacte amb les necessitats de la base ciutadana, capaços de plantejar-se rehabilitacions controlades del teixit urbà. En aquest cas es donarà una via preferent a la promoció per part de cooperatives.

### **Mesures per a un domini públic del sòl**

- Atribució als municipis del dret del tempteig (opció de compra al preu registrat) sobre totes les transaccions de terrenys, o bé sobre el sòl al preu de la valoració cadastral.
- Definició d'un preu de referència o valoració del sòl, determinat en funció del període anterior o bé pels preus dels terrenys que s'hagin mantingut més estables.

Amb les mesures esmentades, s'anirà creant un patrimoni municipal del sòl, aplicant un procediment d'expropiació per raons d'utilitat pública, o bé el dret de tempteig i utilitzant els preus de referència en les valoracions. En els municipis de més de deu mil habitants, caldrà destinar a aquest patrimoni un mínim equivalent al deu per cent del pressupost ordinari, a part dels fons provinents de la rendibilització del propi patrimoni.

## Mesures fiscals

- Impost sobre solars, a partir del preu de referència o valoració.
- Taxa sobre les plus-vàlues del sòl.

Se salvaguardaran els interessos dels petits propietaris i ocupants dels seus habitatges en la mesura en què els tipus d'aquests impostos seran progressius.

## Mesures sobre l'oferta d'habitatges

- Promoció pública d'habitatges populars, per mitjà de les Agències Comarcals del Sòl i l'Habitatge. Per tal d'acabar amb l'actual dèficit i atendre les necessitats futures, s'haurà d'arribar als 125.000 habitatges construïts per any (actualment no se superen els 75.000). Caldrà dur a terme un programa de construcció d'habitatges socials (modificant l'actual legislació) finançats en dotacions pressupostàries i prioritàriament per a lloguer. A fi de posar en marxa el programa i mantenir el flux necessari de finançament, es permetrà la venda als ocupants de l'habitatge. En aquest cas es facilitaran préstecs a llarg termini (20-30 anys) i baix tipus d'interès, enfortint l'oferta de crèdits-habitatge per part de les Caixes d'Estalvi.
- Nova legislació sobre cooperatives, assignant-los línies preferents de crèdit i desgravacions fiscals.
- Establir majors controls sobre la promoció lliure pel que fa a preu i qualitat.

## Mesures sobre la demanda d'habitatges

- Habitatges de compra. Es facilitaran crèdits amb interès progressiu, segons la categoria de l'habitatge, a qui acrediti

la necessitat d'adquirir-la. Per això caldrà potenciar el mercat hipotecari.

- Habitatges de lloguer. S'establirà un preu de referència de lloguer en funció de la superfície, elements de confort, qualitat de l'obra i valoració oficial o preu de referència del sòl (repercussió). Es revisarà i modificarà la LAU (Llei d'Arrendaments Urbans), procedint a una progressiva descongelació dels lloguers antics que tendiran a arribar a la cota del preu de referència.
- Establiment de garanties a llogaters i compradors. Es tipificaran com a delictives i penalitzaran fortament les actuacions fraudulentoses.

Totes les mesures a mig termini seran objecte d'una Llei Catalana del Sòl que els socialistes proposarem al Parlament de Catalunya un cop constituït, amb caràcter prioritari, i després de la Llei Municipal i Comarcal.

### **Mesures a llarg termini**

- Creació d'empreses públiques dependents de la Generalitat dedicades a l'edificació i obres públiques.
- Adquisició per part dels municipis del sòl necessari per assegurar un creixement harmònic durant els vint anys propers.
- La municipalització del sòl urbà afectarà el sòl dels habitatges lucratiu o no ocupats per llurs propietaris. Se'ls concedirà un arrendament a llarg termini (80 anys), al final del qual seran indemnitzats d'acord amb els seus pagaments a l'Ajuntament durant aquest període.
- La comarcalització del sòl d'expansió es farà a través de les Agències Comarcals del Sòl i l'Habitatge, que aplegaran els Patronats Municipals existents i es convertiran en els principals compradors (i per tant reguladors) del preu del sòl urbanitzable. Aquest sòl es concedirà en arrendament

a llarg termini a promotors d'habitatges o propietaris per a ús propi (habitatges utilitaris).

## Parcs i jardins

La dotació d'espais verds en quantitat i qualitat és prioritària per aconseguir uns equipaments suficients i millorar la qualitat de la vida.

Per això cal apropar la Natura a les ciutats, combatre la pol·lució atmosfèrica i potenciar, a nivell popular, l'interès per les plantes i els animals, motius sensibilitzadors per a una millor convivència humana.

Per aquesta raó, els socialistes ens proposem els següents objectius:

- Classificació i protecció de tots els espais verds privats, a partir dels 500 m<sup>2</sup> de superfície.
- Creació d'un espai verd, no inferior a 1000 m<sup>2</sup>, a menys de cinc cents metres de cada habitatge.
- Reestructuració dels serveis municipals de Parcs i Jardins de cada població important, o mancomunar els serveis per àrees comarcals als municipis petits.
- Protecció rigorosa de les zones verdes o de bosc a la perifèria de les poblacions o ciutats importants, que seran obertes al públic.
- Programació de campanyes populars de promoció i divulgació a les escoles, per mitjà de conferències, col·loquis, pel·lícules i visites col·lectives a parcs i boscos de la localitat.
- Caldrà vetllar per una correcta aplicació de la Llei del Sòl, pel que fa referència als coeficients mínims, per zona verda, previstos en els plans d'ordenació, parcials o generals.

Els espais verds es classificaran de la següent manera:

*Grans parcs suburbans*, d'una superfície superior a vint hectàrees —200.000 m<sup>2</sup>—, allunyats com a mínim deu quilòmetres del «perímetre» del casc urbà, però dins de la seva zona d'influència.

*Petits parcs suburbans*, igual que els anteriors, però de superfície inferior.

*Grans parcs urbans*, d'una superfície superior a deu hectàrees —100.000 m<sup>2</sup>—, dins del cercle dels deu quilòmetres, establert com a límit per als suburbans.

*Petits parcs urbans*, d'una superfície entre cent mil i quinze mil m<sup>2</sup>, dins del cercle abans esmentat.

*Grans places i jardins*, de superfície entre quinze mil i cinc mil m<sup>2</sup>, dins del casc urbà.

*Petites places ajardinades* i carrers amb arbres.

*Illes i llenques*, reguladores del trànsit.

*Carrers verds* o illes de vianants.

Aquesta classificació, contempla la totalitat de possibilitats que es poden donar dins d'un pla d'ordenació de zones verdes públiques.

## 2.3 TRANSPORT

A Catalunya ha augmentat progressivament el grau d'urbanització; sis de cada deu catalans viuen en ciutats de més de cinquanta mil habitants. La concentració de la població en àrees metropolitanes, que són grans mercats locals de treball, fa que els desplaçaments per motiu de la feina —que són el gruix dels viatges a les hores punta— siguin cada cop més nombrosos i més llargs. Sovint la manca d'equipaments als barris, com ara llars d'infants, escoles, mercats i centres de salut o llur històrica localització al centre de la població, converteixen en necessaris desplaçaments que altrament no caldria efectuar.

Per altra banda, canvis que es van produint en les formes de vida, afavorits per una progressiva sensibilització respecte a la

degradació de la vida a les ciutats, fan habituals els desplaçaments massius fora de la ciutat els caps de setmana i en períodes de vacances.

Tot aquest augment impressionant de la mobilitat, tant obligada —treball, escola— com opcional, s'ha de tractar mitjançant una actuació pública que tingui com a objectiu bàsic la igualació progressiva de l'accessibilitat de tothom als serveis i llocs de treball. Això comporta, per una banda, una política territorial i urbanística que reduïxi dins del possible la necessitat de desplaçaments.

- Intentant promocionar habitatges prop de les zones de localització industrial i productiva en general.
- Reduint els dèficits de serveis i equipaments d'utilització diària que pateixen els pobles i els barris de les nostres ciutats, rebaixant alhora la seva concentració actual.

Per altra banda, l'objectiu d'una igualació progressiva de l'accessibilitat passa, com a element corrector més immediat, per una adequada política de transports.

### **Per una nova orientació de la política de transports**

En aquests darrers anys, l'actuació pública en matèria de transports s'ha caracteritzat per privilegiar, de totes totes, el transport privat en detriment del col·lectiu:

- En el camp de la política territorial a través del predomini absolut d'inversions en noves infraestructures destinades a l'automòbil, especialment autopistes d'accés a Barcelona.
- En l'àmbit urbà, per la prioritat donada al vehicle particular, tant en la importància de les inversions municipals en vialitat —en contraposició a la desatenció dels transports col·lectius—, com en matèria de circulació, amb l'incessant

augment de l'espai reservat al trànsit i estacionament, en detriment dels centres històrics i de l'espai destinat als vianants.

Els socialistes proposem un canvi radical en aquesta política i mantenim l'absoluta necessitat de donar preferència als transports col·lectius, per moltes raons:

- El nombre d'automòbils per deu mil habitants és encara baix en relació a Europa i repartit molt desigualment.
- És impossible que els centres antics absorbeixin tot el trànsit de vehicles privats, especialment a les hores punta.
- Fins i tot en el cas de motorització total, queda un terç de la població (vells, joves, gent sense carnet), que necessita els transports col·lectius.
- És l'única manera d'igualar possibilitats d'accedir a equipaments, comerços i diversions, ubicats al centre de les ciutats.
- A més de la seva menor ocupació de sòl, els transports col·lectius són més segurs i menys contaminants que els vehicles particulars.

Aquest eix bàsic de la nostra política de transports es desenvolupa i completa a través de mesures a diversos nivells territorials, dins del pla integral de transports, peça clau del futur pla territorial de Catalunya.

### **Mesures a prendre**

Potenciació d'una xarxa de transports homogènia, que quadriculi tot el territori català (eix transversal, eix pirinenc) i possibiliti un reequilibri de les comarques més desfavorides. Es prestarà especial atenció a les línies comarcals de ferrocarril, valorant-les no únicament en termes d'estricta rendibili-

tat econòmica a curt termini, sinó també pels seus efectes positius a llarg termini sobre el territori.

Promulgació d'una normativa legal que afavoreixi el repartiment del trànsit entre els diferents mitjans de transport, és a dir, vehicle privat o transport públic, camió o ferrocarril, d'acord amb el principi de fer mínims els costos globals per a la col·lectivitat. Caldrà considerar el desgast que els diferents mitjans produeixen en el paviment (cas dels vehicles pesats) i de la diversa participació en accidents, congestió y contaminació (cas del vehicle privat a les ciutats).

Establiment d'òrgans comarcals o metropolitans de control i coordinació del transport que, d'acord amb la normativa general emanada de la Conselleria de Política Territorial i Obres Públiques, i amb participació d'usuaris i transportistes, estarien encarregats de:

Per al transport de mercaderies

- Concessió de targetes de transport d'àmbit local i comarcal.
- Seguiment de les tarifes i condicions de treball dels transportistes.
- Definició d'itineraris preferents i obligatoris per als vehicles pesats i per al transport de mercaderies perilloses.
- Ubicació dels punts de ruptura de càrrega, entre carretera i ferrocarril.

Per al transport de viatgers

- Coordinació en traçat, horaris i tarifes (billets mixtos), de totes les empreses de transport urbà i interurbà que operen en un àmbit determinat, es tenent el servei a interconnexions no existents en l'actualitat perquè no són rendibles.
- Revisió de les actuals concessions, a les quals es fixarà un determinat nivell de servei amb les subvencions compensatòries corresponents, les quals, en cas de no ser acceptades, suposaran el rescat de la concessió i l'assumpció



directa del servei. A mig termini totes aquestes línies de transport seran públiques.

- Control de la prestació efectiva del servei.
- Creació i gestió d'un fons públic de subvencions al transport públic, a base d'aportacions de les empreses mitjanes i grans, principals beneficiàries de l'existència d'un mercat comarcal o metropolità de treball.

Establiment d'una política de circulació i estacionament que tendeixi a la potenciació del transport col·lectiu i millori la seguretat i les condicions ambientals, mitjançant:

- L'eliminació del trànsit de pas, especialment de vehicles pesats, dels centres dels pobles i ciutats, amb la creació d'itineraris alternatius de circumvalació.
- La restricció de l'estacionament a les àrees centrals i establiment d'aparcaments perifèrics ben lligats amb el centre pels transports col·lectius.
- La regulació estricta de la distribució de mercaderies en zones d'estacionament reservat i horari limitat.
- Definició d'àrees ambientals, de circulació restringida de vehicles particulars (exclusivament local), i que en els centres històrics i/o comercials es transformaran en zones de vianants.
- La presa de mesures directes de promoció dels transports col·lectius: carrils-bus, preferència en les cruïlles i regulació semaforica.
- Millora del nivell de servei dels transports col·lectius urbans: freqüència, regularitat, confort a les parades i als vehicles, tarifes discriminades fins arribar a la gratuïtat per a certes categories d'usuaris (vells, aturats), i certes categories de desplaçament (viatges al treball), a través d'una acció coordinada. S'aconseguirà també d'aquesta manera minvar la incomoditat suplementària que suposen els desplaçaments per als usuaris del transport col·lectiu.
- Municipalització, a curt termini, de les actuals concessions

de serveis del transport urbà, convertint-les, en determinats casos, en empreses prestatàries de serveis d'organització i gerència.

- Reconsideració de les grans obres d'infraestructura viària que suposin destruccions importants del teixit urbà, sense oblidar que la motorització creixent obliga a la creació de xarxes arterials, especialment per als desplaçaments optatius, per als quals són més adequats els vehicles particulars, per la seva flexibilitat i la possibilitat d'anar de porta a porta.

### **3. SERVEIS SOCIALS**

### 3.1 CULTURA

Durant els darrers quaranta anys, la cultura ha estat un dels «parents pobres» dels pressupostos i interessos municipals. La cultura «oficial» era l'antítesi d'una cultura creativa, progressiva i popular. S'ha promocionat una cultura passiva i altament centralitzada, davant la qual el poble ha pres el paper d'espectador, quan hi ha pogut accedir.

La centralització de la cultura a les grans ciutats (museus, teatres...) s'ha realitzat, sovint, desproveint les comarques i els petits pobles dels seus valors culturals i artístics i deslligant-la dels mateixos barris d'aquestes grans ciutats.

Al marge d'aquesta cultura «oficial», la iniciativa popular ha potenciat un conjunt de manifestacions culturals, amb el suport d'entitats no oficials, però que han estat conscients de la necessitat de cobrir aquesta deficiència oficial, dins el context del moviment reivindicatiu popular de les associacions de veïns i moviments urbans, i d'altres diverses entitats. Ha estat i és una tasca de manteniment i reivindicació (de locals, de festes i costums populars...) lenta i feta generalment sense mitjans econòmics i amb el desinterès dels organismes oficials.

Davant d'aquesta panoràmica, una òptica socialista de la política cultural dels futurs municipis, ha de tenir en compte una progressiva descentralització de la cultura, no tan sols a nivells comarcals i municipals, sinó dins dels diversos sectors del municipi, descentralització que ha de permetre la lliure expressió de la capacitat creativa popular.

#### **El socialisme i la cultura**

El foment de la cultura és un dels objectius fonamentals del socialisme. Les fortes diferències econòmiques que genera el capitalisme han anat sempre estretament lligades a una forta discriminació cultural de la classe treballadora, com un mitjà

necessari per continuar mentenint l'explotació. La progressiva eliminació de les diferències econòmiques suposa doncs l'eliminació de les diferències culturals; aquest accés de les classes explotades a la cultura l'hem d'entendre alhora com a instrument d'alliberament i com a finalitat en si mateix per aconseguir la plena realització de l'home, de les seves capacitats creatives.

L'alliberament progressiu del treball assalariat suposa el foment i l'organització a nivell col·lectiu dels lleures en la seva més àmplia accepció: esports, art...

## **L'actuació cultural**

L'actuació cultural dels socialistes ha d'estar dirigida pels principis rectors ja esmentats: descentralització, participació —i molt en concret de les masses assalariades—, foment de la creativitat i una estricta defensa de la llibertat d'expressió.

La nostra actuació ha de concretar-se en el marc d'una Catalunya autogovernada a través de la Generalitat, que per mitjà de la Conselleria de Cultura i del seu Consell, ha de ser l'òrgan d'actuació en aquest camp, impulsor i, a la vegada, coordinador d'actuacions.

A nivell municipal s'hauria de fomentar la constitució de consells de cultura locals per gestionar conjuntament amb la Generalitat les manifestacions culturals, tenint en compte que la iniciativa i gestió no corresponen únicament a l'administració pública, i que, per tant, aquests consells haurien de ser oberts en llur constitució als estaments culturals, associacions de veïns, entitats juvenils..., amb la coordinació del municipi.

Els Ajuntaments haurien d'associar o mancomunar el seu esforç a nivells comarcals, tant per a la defensa d'uns valors culturals propis com per a la potenciació de tot allò que ultrapassi les possibilitats del propi municipi; aquesta associació és absolutament necessària en petits municipis. Atesa la riquesa cultural i popular de Catalunya i la seva varietat, s'han

de potenciar els intercanvis culturals entre les diverses comarques i municipis.

Entre les tasques de coordinació del municipi cal tenir presents les entitats i patronats privats, dedicats a activitats culturals, en els quals s'ha d'exercir un control i orientació.

## **Dotació de mitjans**

En els pressupostos de les corporacions municipals, caldrà establir un ordre de prioritats, en el qual les necessitats culturals estiguin àmpliament ateses. Això serà possible a partir de l'establiment, per part de la Generalitat, d'un ampli pressupost de cultura, tenint en compte l'ordre de prioritats que suposa la construcció d'una societat al servei de l'home.

La potenciació de la cultura popular no ha de partir d'una concepció estatal i, per tant, l'administració local ha de comptar que moltes iniciatives sorgiran i sorgeixen d'organitzacions professionals, econòmiques, partits polítics, associacions... En aquest sentit s'han de determinar i augmentar els coeficients obligatoris que les entitats de crèdit institucional han de dedicar a finalitats culturals i cal estudiar també possibles desgravacions fiscals efectives i controlades, de les inversions culturals.

Aquest augment i control de la dotació de mitjans han de permetre la creació de centres socio-culturals, amb criteris descentralitzats (cases de cultura arrelades en els interessos del poble o barri), i l'acondicionament d'altres locals amb finalitats bàsiques (escoles, biblioteques, locals d'associacions de veïns...), que permetin una actuació polivalent (conferències, exposicions...) Aquest criteri d'utilització permetrà a part del augment de centres culturals, la integració en el barri o poble de moltes d'aquestes institucions.

## Recuperació de la cultura popular i de la personalitat cultural

Catalunya en el seu conjunt, i els pobles i comarques que la configuren, posseeixen una cultura pròpia que ha estat malmesa i mutilada durant aquests darrers anys. Un dels objectius clars i immediats de les noves corporacions, ha d'ésser la recuperació i foment d'aquesta cultura pròpia. Hem de tenir present però, que Catalunya ha crescut sota el signe de la immigració, que ha aportat i manté unes característiques culturals. Els socialistes hem de respectar aquests valors que suposen un enriquiment al conjunt de la comunitat catalana.

En aquest procés de recuperació i normalització, un dels primers objectius serà, a molts municipis, la catalanització i retorn a la nomenclatura popular de carrers i places; la normalització de l'ús del català a nivells oficials (administració...) i al carrer (indústries, comerç...).

Potenciar l'esforç ja iniciat per molts moviments populars per recuperar les «festes populars», que permeten el retrobament de la identitat de barris i pobles, a més de l'esplai comunitari, i consoliden els lligams col·lectius. Això implica mantenir uns criteris urbanístics que permetin i facilitin la utilització dels carrers i places com a indrets aptes per a manifestacions culturals, i implica igualment posar els mitjans de comunicació locals al servei del poble en la mesura possible.

Entre els objectius urgents de recuperació cal esmentar la necessitat de protecció i recobriment del patrimoni artístic en l'aspecte arquitectònic, artístic, històric... a partir de la confecció d'un cens del patrimoni (públic i privat) i amb uns criteris de recuperació per al poble, a través d'un ús democràtic, social i amb l'adquisició pública. El respecte i recuperació del casc històrico-artístic de les nostres ciutats, implicarà igualment el millorament de la qualitat de la vida dins d'aquest tipus de conjunts.

## Objectius

La creació d'un Consell Municipal de Cultura, integrat per una representació del consistori, organitzacions populars, culturals i sindicats, coordinat amb els consells d'ensenyament i acció social. Aquests consells municipals, han d'emmarcar-se dins de la coordinació de la Generalitat amb una possible i desitjable coordinació d'àmbit comarcal.

Els consells municipals, alhora que dediquen una atenció als aspectes generals esmentats en l'anterior apartat, hauran de coordinar i realitzar:

- ***Una política de popularització i la posta al servei dels ciutadans, dels museus dependents dels municipis***, superant la seva actual concepció de dipòsits d'objectes, dins d'una òptica conservadora i elitista de la cultura. Els socialistes propugnem el retorn real als ciutadans dels testimonis materials de la seva cultura, participant en llur gestió, salvaguarda i control. Per integrar els museus a la vida ciutadana cal:
  - Dotar-los econòmicament amb un pressupost suficient.
  - Millorar la dotació de personal d'aquests centres. Els museus locals s'articularen amb els serveis d'organització museística que creï la Generalitat, per tal d'aconseguir recursos tècnics a un cost raonable.
  - Preocupar-se de la formació del personal dels museus.
  - Instal·lacions que facin assequible el contingut cultural del museu a tots els ciutadans, fins i tot a les persones no gaire preparades. Els museus serviran també per a un millor coneixement entre les localitats de Catalunya.
  - Endegar la funció pedagògica d'aquestes institucions que les lligui als diversos sectors de la comunitat: escoles, instituts, associacions, ateneus... Els departaments pedagògics dels museus faran cursos pràctics orientats a les necessitats de cada lloc.
  - Generalització progressiva de la gratuïtat.



- Els municipis subvencionaran la confecció acurada d'inventaris i catàlegs.
- **Una acció decidida en el camp de la formació musical del nostre poble**, amb la creació d'alguns conjunts musicals de gran prestigi, que realitzin les degudes audicions de caràcter popular gratuïtes o a preus reduïts. Aquestes actuacions no hauran de realitzar-se únicament a Barcelona, sinó que s'haurien de programar a totes les comarques de Catalunya. Restauració i potenciació de les escoles municipals de música, amb criteris descentralitzats. Protecció dels grups ja existents d'educació musical per als nens, així com l'organització de concerts per als escolars i també atenció a l'educació musical a l'escola.
- **Una protecció efectiva i, si cal, la creació d'algun conjunt oficial en el camp del teatre i del ballet**, com a font importantíssima d'educació popular. Igualment en aquests àmbits s'haurà de fugir de tota centralització, procurant celebrar les màximes representacions als barris i centres comarcals. Creació o manteniment suficient de les escoles municipals de teatre i protecció dels grups teatrals independents.
- **Les corporacions municipals han d'establir una decisió política de zones d'esbarjo i vacances** en els millors llocs del nostre país, assequibles a les classes populars, col·laborant i coordinant els centres d'esplai i colònies de vacances ja existents i fomentant-ne la creació en barris o mancomunadament a les zones rurals.
- **L'acció de govern ha d'adoptar una decisió política vers la «tercera edat»**. S'ha de plantejar una política de residències i centres d'esbarjo per a jubilats, d'acord amb la Seguretat Social i els sindicats.
- **Cal potenciar la política de biblioteques populars** ja iniciada per la Mancomunitat de Catalunya i més o menys continuada per les Caixes d'Estalvi. Les biblioteques s'han d'estendre per totes les poblacions i barris de Catalunya i han de ser focus vius d'irradiació cultural, essent a la

vegada sales d'exposició, de conferències, etc. Les biblioteques han de respondre no només a unes necessitats culturals generals sinó a unes necessitats tècniques i científiques, d'acord amb les necessitats universitàries, industrials o agrícoles de cada zona.

- **Potenciació dels ateneus** d'àmplia tradició a Catalunya.
- **Acció municipal de millora de les Escoles d'Arts i Oficis** que depenen dels Ajuntaments, tant quantitativa com qualitativa. L'actuació en aquest camp tindrà present, també, uns criteris de descentralització, que faci arribar les escoles als barris, per a l'educació de nens i joves. Protecció i coordinació dels tallers.
- **Creació d'un arxiu històric** a cada localitat, revitalitzant els ja existents.
- **Allà on existeixin, mantenir una actitud de col·laboració amb les cases regionals**, per tal de potenciar l'intercanvi cultural entre els pobles i nacionalitats de l'Estat i enriquir el patrimoni cultural comú.
- **Fomentar el coneixement de la ciutat i comarca** entre tots els ciutadans, especialment entre els escolars.

### 3.2 ENSENYAMENT

Catalunya, quan ha pogut gaudir de períodes d'autonomia, al llarg d'aquest segle, ha dedicat una atenció prioritària a l'ensenyament, conscient del que això significa per al seu redreçament com a poble.

El protagonisme del municipi en aquest procés és un fet històric prou conegut. En plantejar-nos en aquesta nova etapa la importància de les funcions dels futurs municipis en el camp de l'ensenyament, no podem oblidar que hem de ser continuadors d'aquesta tradició, aportant-hi allò que les noves circumstàncies i la nostra visió d'una Catalunya socialista hi fan imprescindible.

## L'heretatge de quaranta anys de dictadura

Una escola desgavellada i malmesa, fent aigües per tot arreu; uns Ajuntaments migrats, corruptes i empobrits...: heus ací part de la feixuga herència de quaranta anys de franquisme. Redreçar l'ensenyament, i potenciar i sanejar els governs locals, esdevenen dues fites bàsiques del nostre programa polític.

Als Ajuntaments se'ls ha atorgat un paper de comparses en el camp de la política escolar. No podia ser pas d'altra manera. El centralisme fora de mida d'un Estat autoritari i burocràtic, i els privilegis de tota mena de què han gaudit les institucions religioses, han conformat una doble xarxa escolar fortament classista, generadora de desigualtats i discriminacions de tot estil. Aquest monopoli compartit ha exclòs totalment qualsevol intent de promoure institucions escolars en el si del sector públic local, no fos cas que resultés qüestionat l'uniformisme oficialista establert a tort i a dret. Tanmateix, hom tampoc no s'imagina com es podien portar a terme iniciatives d'aquesta mena a partir dels Ajuntaments franquistes. Tot, doncs, semblava estar lligat i ben lligat.

Dins l'àmbit local, el protagonisme serà assumit per un ampli moviment reivindicatiu de les classes populars, en lluita creixent per unes millors condicions de vida. Exigències d'un habitatge digne, espais verds, assistència sanitària, escoles-bressol gratuïtes per a les famílies treballadores o serveis educatius com cal, han estat els detonadors d'aquesta mobilització ciutadana que ha acabat per fer trontollar Ajuntaments i delegacions ministerials a la perifèria.

Aquest procés reivindicatiu ha fet prendre consciència a la gent que els Ajuntaments hi han d'ésser per oferir serveis col·lectius a la població i no pas perquè uns pocs se n'aprofitin, hi especulin i s'hi enriqueixin. S'ha vist també que per estar al servei del poble, els Ajuntaments han d'estar formats pels seus veritables representants, democràticament elegits i que hagin de donar comptes de la seva gestió.

Quan aquest moviment popular reclama escoles i escoles-bressol, ho fa assumint també l'alternativa de l'*Escola Pública*, sorgida primer en el si del col·lectiu d'ensenyants, i de diverses institucions impulsores de la renovació pedagògica a casa nostra, alternativa estesa més endavant a altres forces socials i polítiques, degudament actualitzada i aprofundida.

## **Escola Pública, Constitució i Estatut**

L'escola que volem, l'Escola Pública, és un projecte de llarg abast que caldrà anar conquerint pas a pas i dia a dia. Ja des d'ara, els socialistes de Catalunya ens proposem iniciar aquest llarg trajecte sense vacil·lacions ni claudicacions. El nostre programa educatiu pretén aprofundir els punts més democràtics i progressius de la Constitució i també els de l'Estatut de Catalunya així que sigui aprovat, per tal d'impulsar pràctiques renovadores i de progrés a totes les instàncies de la nostra actuació: al Parlament, a la Generalitat, als governs locals...

L'educació és per als socialistes la base fonamental sobre la qual volem construir una societat d'homes i dones lliures. Atès aquest nou marc constitucional, els principals objectius del nostre programa són els següents:

- Garantir a tothom el dret a l'educació.
- Ensenyament bàsic: obligatori i gratuït.
- Programació general: democràtica i participativa.
- Intervenció social en la gestió i control dels centres finançats pels poders públics.
- A Catalunya, la Generalitat assumirà plenament la competència exclusiva sobre l'ensenyament.

Aquests cinc objectius, síntesi de l'article 27 de la Constitució i de l'article 16 de l'avantprojecte d'Estatut, cal que siguin completats amb els 140 i 142 de la Constitució sobre Administració Local, per tal de donar una panoràmica completa del

que vol ser la nostra estratègia present i futura en el camp educatiu.

- Garantir i desenvolupar l'autonomia municipal.
- Suficiència de les finances locals per exercir les funcions encomanades.

## **Garantir a tothom el dret a l'educació**

Pressuposa donar respostes vàlides a un seguit d'exigències pedagògiques i socials, sense les quals resulta del tot impossible aconseguir que l'ensenyament arribi a ser l'eina poderosa de transformació i progrés, tot alliberant els homes de la ignorància, la incultura i l'obscurantisme. Perquè aquest dret a l'educació sigui realment per a tothom, cal lluitar activament contra la discriminació social a l'escola, enderrocant seculars obstacles i creant les condicions que permetin el lliure accés a la cultura de les classes populars.

Cal que les accions legislatives i de govern estiguin inspirades en el criteri de compensar desigualtats, donant prioritat als sectors socio-culturals menys afavorits: zones rurals, barriades obreres, joves marginats, minusvàlids i deficientes, etc. Aquesta prioritat equival a esmerçar proporcionalment més recursos humans i materials en aquestes àrees geogràfiques i sectors socials, a fi d'aconseguir el reequilibri necessari.

## **Ensenyament bàsic: obligatori i gratuït**

Ensenyament bàsic no vol dir només EGB. Gradualment, en la mesura que ho permeti l'aplicació de la reforma fiscal, s'anirà estenent als nivells preescolar i mitjà. Cal la unificació i vertebració dels diferents nivells i cicles del sistema educatiu, des de l'escola-bressol fins a l'ensenyament superior, àdhuc

l'educació especial i l'educació permanent d'adults. En els cicles no obligatoris s'aplicaran diferents fòrmules de finançament per fer efectiva la gratuïtat de forma selectiva en benefici de les classes menys afavorides.

### **Programació general: democràtica i participativa**

Transformar de dalt a baix les actuals estructures administratives de signe burocràtic i centralista. La planificació, la gestió i el control de l'educació es faran d'acord amb els principis de:

- Mxima descentralitzaci.
- Necessria coordinaci.
- Profunda participaci democrtica.

L'actiu protagonisme dels poders pblics autonmics, comarcals i municipals en els afers educatius, faran realitat el primer principi.

La coordinaci general i la definici de les grans directrius, estar reservada al poder central i –en els temes bsics que siguin propis de cada nacionalitat o regi – als poders legislatius i executius de les comunitats autnomes. La funci coordinadora –a cada mbit territorial considerat– s'aplicar tamb per lligar la poltica escolar amb altres poltiques sectorials per tal d'oferir alternatives coherents de planificaci global, d'equipaments i de serveis pblics: educaci, sanitat, transport, cultura, esport, lleure, territori, medi ambient, urbanisme i habitatge...

### **Intervenci social en la gestió i control dels centres finançats pels poders pblics**

A nivell d'escola caldr garantir tamb el principi de

participació democràtica en la gestió i control per part de la comunitat escolar — pares, professors i altre personal i alumnes — en tots aquells centres, ja siguin estatals o privats, que financerament depenen del diner públic. Això suposarà iniciar un procés gradual d'unificació en una sola xarxa d'establiments de l'Escola Pública, que estarà integrada per les actuals escoles estatals — degudament transformades — i per aquelles escoles privades que refusin ser-ho i vulguin integrar-se a l'Escola Pública, tot oferint suficients garanties de solvència pedagògica.

### **A Catalunya, la Generalitat assumirà plenament la competència exclusiva sobre l'ensenyament**

Llevat de la legislació sobre normes bàsiques i de la regulació sobre títols acadèmics, la Generalitat tindrà plena competència per anar fent realitat l'Escola Pública Catalana, així que s'aprovi l'Estatut.

Elegits democràticament pel poble, els representants al Parlament de Catalunya promulgaran una Llei ordinària que regularà l'ensenyament a casa nostra, d'acord amb la Constitució, l'Estatut i la corresponent Llei de Bases espanyola. Atesa la voluntat majoritària del nostre poble, aquesta Llei de l'ensenyament a Catalunya s'inspirarà en els principis de l'Escola Pública Catalana.

La Conselleria d'Ensenyament i Cultura, en tant que òrgan de l'Administració autonòmica catalana directament responsable de l'execució, planificació i coordinació dels serveis educatius, descentralitzarà les seves funcions i actuacions, mitjançant la divisió del territori en «regions educatives» que constituïran les grans unitats geogràfiques operatives per al planejament i l'administració dels equipaments i serveis educatius. A cada «regió», la Conselleria crearà el corresponent òrgan delegat de gestió per tal d'adaptar les directrius i normatives generals a les necessitats i característiques pròpies de

llurs poblacions i territoris (escola rural, escola de suburbi, etcètera).

La Conselleria d'Ensenyament i Cultura i els seus òrgans territorials, establiran una estreta coordinació amb els nous Ajuntaments democràtics i amb els futurs òrgans de govern comarcal per tal de planificar conjuntament la xarxa d'institucions i establiments docents, així com els altres serveis lligats a l'activitat escolar (transport, sanitat, urbanisme, esport, orientació professional, serveis pedagògics, etc.) a fi d'aconseguir un desenvolupament equilibrat dels serveis d'ensenyament i dels equipaments escolars a Catalunya.

Paral·lelament s'aniran impulsant i estenent els consells escolars que garantiran la participació ciutadana en l'afere educatiu. Cada escola pública —independentment del sector de procedència, estatal o privat— tindrà un consell constituït per representants del claustre de professors i del personal no docent, dels pares i dels alumnes. Cada consell d'escola s'articula amb els altres del seu àmbit immediat, formant el consell escolar de barri o municipi (comptant també amb la presència de representants dels sindicats, associacions ciutadanes i culturals). El següent graó és el consell escolar comarcal, per culminar en el Consell General d'Educació de Catalunya que serà bàsicament el veritable organisme consultiu on seran representats la totalitat dels sectors culturals i socials, que hauran de contribuir a desenvolupar el projecte educatiu que el país reclama.

És amb aquest teló de fons que cal situar el projecte socialista de l'Escola Pública Catalana i el lloc que correspon ocupar als Ajuntaments i governs comarcals en la futura etapa històrica, on unes noves condicions polítiques i socials que haurem d'anar conquerint cada dia, faran possible una autèntica autonomia, una democràcia consolidada i una plena recuperació de les llibertats.

Mentrestant, i per tal que això no esdevingui una utopia, cal situar-se novament en el terreny limitat, contradictori i difícil del present, i perfilar a grans trets el programa municipal dels



socialistes en matèria d'ensenyament, per a la immediata etapa que no hi ha més remei que recórrer.

## Mesures a curt termini

Els nous Ajuntaments democràtics començaran a actuar en una situació d'enderrocament i fallida de l'Administració Local. Això vol dir que la política municipal en matèria d'ensenyament ha de tenir tot el caire d'un programa d'emergència.

Amb les hisendes locals extraordinàriament endeutades, el temps d'espera fins a la reforma administrativa que desenvolupi els articles 140 i 142 de la Constitució sobre autonomia municipal i finances locals, caldrà omplir-lo impulsant i potenciant al màxim els efectius humans i materials disponibles ara, per tal de redreçar la caòtica situació existent i fixar les bases que permetin en un futur proper —en el marc de l'Estatut i la nova Llei Municipal— anar assolint un autèntic i destacat protagonisme per part d'Ajuntaments i futurs governs comarcals.

Les mesures que els socialistes posarem en pràctica l'endemà mateix de ser constituïts, són les següents:

- En la línia d'iniciar la creació de Consells Municipals d'Educació —on es trobin representats els estaments directament implicats en l'activitat escolar, realitzada dins del municipi— i mentre no es legisli i reglamenti sobre Consells Escolars i Estatut de centres, es promourà la constitució de patronats municipals d'educació que permetin la participació efectiva d'aquells sectors socials i professionals. La primera tasca serà la de participar en la confecció d'un programa d'actuació escolar de l'Ajuntament per als dos propers cursos acadèmics. També es fomentarà la creació d'associacions de pares i alumnes en aquells centres on encara no funcionin.

- Inventari del patrimoni immobiliari destinat a equipaments escolars al municipi. Confecció del mapa escolar municipal, que contempli les necessitats actuals i futures a mitjà i llarg termini.
  - Immediata realització dels plans urbanístics, a fi de procurar la reserva de sòl que permeti de posar en marxa una política coherent de construccions escolars i eradicar, així, els dèficits estimats.
  - Aquesta política de construccions farà necessari de dur a terme actuacions diverses per tal d'agilitzar la realització dels projectes i reduir al mínim els habituals diferiments en la posta a punt dels nous locals. Un segon objectiu serà el d'ampliar tant com sigui possible l'oferta de nous llocs escolars a cada minicipi.
  - Actuació conjunta amb la Generalitat i grups parlamentaris per exigir una informació detallada —municipi per municipi— de l'estat actual de realització del pla extraordinari d'escolarització per a l'any 1978 dels Pactes de la Moncloa, i que es prenguin les mesures pertinents per accelerar els tràmits d'immediata construcció dels projectes encara no realitzats.
- Semblantment caldrà procedir en relació a les inversions de l'any 1979.
- Promoure les accions conduents a la modificació de determinades disposicions reglamentàries del MEC, a fi de permetre que els serveis tècnics dels propis Ajuntaments tinguin atribucions suficients per projectar i construir locals escolars sense les actuals traves i limitacions burocràtiques del MEC. Per als Ajuntaments que no disposin d'aquests serveis tècnico-arquitectònics, la Generalitat haurà de dur a terme l'organització d'un servei subsidiari.
  - Habilitació de locals i edificis públics subutilitzats a fi de destinar-los a objectius docents en zones fortament deficitàries i amb escassetat extrema de sòl. Caldrà tramitar la recuperació de locals confiscats o d'aquells edificis del

patrimoni de l'AISS que puguin servir per a aquestes finalitats.

- Per tal de disposar dels suficients recursos per atendre de forma satisfactòria la tasca de manteniment i conservació dels locals escolars, cal exigir del MEC una adequada consignació i distribució de les seves partides pressupostàries previstes per a aquest fi.
- A través de la Generalitat, coordinar les iniciatives de creació i funcionament d'escoles-bressol, aplegant i distribuint de forma selectiva —amb prioritat a les mares treballadores— el conjunt de recursos financers (provinents principalment dels Ministeris de Treball, Sanitat i de l'Interior, Diputacions Provincials, Caixes d'Estalvi, altres institucions i empreses, etc.) i consignats a aquesta finalitat. A cada Ajuntament —amb l'efectiva participació dels consells escolars i municipals d'educació— caldrà complementar aquests recursos aliens amb els consignats en el propi pressupost municipal, així com la part establerta d'aportació dels usuaris —repartint la càrrega de la forma més equitativa possible— en tant no es pugui avançar més en el principi de gratuïtat per a aquest cicle educatiu.
- Partint de l'existència d'equips pedagògics a les escoles actualment de l'Estat, caldrà garantir l'estabilitat i cohesió dels equips. L'actual reglamentació sobre provisió de places, haurà de ser modificada per tal d'anar donant protagonisme als consells de cada escola, així com als consells municipals d'educació, en tant que veritables representants de les escoles i dels interessos de la població del municipi en matèria d'ensenyament. Com a primera mesura, aquets consells haurien de ser degudament informats per les delegacions del MEC de tot allò que pugui afectar l'esmentada estabilitat dels equips pedagògics de les escoles.
- Es posaran en marxa programes d'ajut i borses d'estudis per a l'Ensenyament Mitjà que permetin beneficiar els fills de treballadors en atur o de famílies sense recursos

econòmics. Aquests programes es nodriran amb consignacions pressupostàries del propi Ajuntament, així com d'altres donacions d'institucions del municipi. A través de la Generalitat es realitzaran gestions prop de l'Institut Nacional d'Ajut i Promoció de l'Estudiant, per tal d'aconseguir ajudes extraordinàries que caldrà canalitzar preferentment als Ajuntaments amb taxes d'atur més elevades.

- Conjuntament amb el Consell Municipal d'Educació, l'Ajuntament participarà en la distribució de subvencions informant i controlant-ne la concessió a centres privats ubicats al municipi. Serà preceptiu l'informe de l'Ajuntament per formalitzar les sol·licituds. Posteriorment haurà d'informar sobre les irregularitats que puguin produir-se en l'ús d'aquests ajuts amb diner públic.
- Realitzar a totes les institucions escolars, sobretot a les escoles-bressol, parvularis i primers cursos d'EGB, un treball de prevenció psicopedagògic que eviti la proliferació de nens inadaptats i l'agreujament dels deficients. Atendre també a totes les escoles, mitjançant l'ajut de personal especialitzat, els nens que, malgrat tot, tenen deficiències o problemes d'adaptació. Adequar els locals escolars als nens amb deficiències físiques o sensorials. En casos greus es donarà suport a la creació de serveis específics, no marginadors, per als infants que actualment —i donades les condicions de l'escola— no puguin beneficiar-se d'una vida escolar normal. Impulsar les actuacions i experiències destinades a l'educació dels joves delinqüents.
- En l'educació permanent d'adults, l'Ajuntament i el Consell Municipal d'Educació col·laboraran de forma efectiva en els programes de promoció i extensió de l'EPA, orientats a aquells treballadors actualment mancats d'un bagatge mínim d'instrucció per no haver tingut accés als estudis primaris complets durant la seva infantesa.
- Promulgat el Reial Decret del 23 de juny del 1977 sobre ensenyament del català a l'escola, la funció supletòria que

fins ara han fet alguns Ajuntaments, proporcionant ajudes amb càrrec als seus pressupostos ha de modificar-se substancialment. El MEC és el responsable de dotar els mitjans financers que permetin l'aplicació correcta del R. Decret en els nivells educatius reglats, i és al MEC a qui cal exigir responsabilitats si això no s'acompleix. Els nous Ajuntaments democràtics hauran de dirigir ara els seus esforços a la normalització de la nostra llengua i cultura, cap a d'altres sectors de la població. Així la promoció de cursos de català en els programes d'educació permanent d'adults, reciclatge de funcionaris municipals, etc.

- Coordinar i potenciar els serveis col·lectius per a les escoles ubicades al municipi, que directament o indirecta estan relacionats amb la política municipal: transport escolar, sanitat escolar, instal·lacions esportives, equipament cultural (museus, biblioteques, sales de concerts, teatres, etc.). Aquesta funció es durà a terme amb la participació i assessorament del Consell Municipal d'Educació. De manera específica caldrà gestionar amb càrrec al pressupost del «Consejo Superior de Deportes» (traveses, popularment conegudes per «quinielas»), el sosteniment d'un equip de monitors esportius a cada municipi, a disposició de les diferents escoles, per poder dur a terme els programes escolars d'educació física, en les esmentades instal·lacions esportives municipals.

Els nous Ajuntaments democràtics hauran de cobrir, doncs, en una primera etapa, el procés de redreçament i normalització de l'ensenyament a casa nostra. Els progressos que paral·lelament tinguin lloc amb els primers traspassos de competències i serveis de l'administració de l'Estat a la Generalitat, suposaran sens dubte, un suport en aquest sentit. Els Socialistes de Catalunya lluitarem fermament perquè aquest procés que ara comença esdevingui irreversible.

### 3.3 SALUT PÚBLICA

#### El dret a la salut

La salut és el fonament de la política sanitària dels socialistes, entenent-la no com una concepció assistencial reparadora, sinó com un afer col·lectiu que permeti l'alliberament de l'home d'una forma integral i ajudi l'establiment de la solidaritat en les relacions socials i personals de tots els ciutadans.

La salut no és l'absència de malaltia. La identificació que sovint es fa entre salut i assistència sanitària creiem que és un greu error que va més enllà de la pròpia medicina, puix impedeix la presa de consciència i la recerca de solucions que adaptin la realitat a les exigències físiques, mentals i socials de l'home.

Per això els socialistes defensem el dret a la salut de tots els ciutadans. La millor defensa d'aquest dret es desenvoluparà en el Servei Nacional de la Salut. Aquest és el model sanitari que impulsarem. Aplicarà una política de salubritat i medi ambient, realitzarà una tasca d'educació sanitària, prevenció de malalties, llur guariment i rehabilitació física, mental i social.

#### Funcions del municipi en el camp de la salut

Com a conseqüència del model de política i gestió municipal que propugnem els socialistes en el camp sanitari, la funció de l'Ajuntament serà controlar i coordinar una política de salut integrada i d'igual qualitat per a tots els ciutadans, sigui quin sigui el seu lloc de residència.

Els criteris globals a desenvolupar sobre política sanitària seran:

- Promoure la sanitat ambiental.

- Inspeccionar i participar en l'administració dels centres sanitaris, dependents de l'administració.
- Impulsar la prevenció, rehabilitació i educació i formació sanitàries.
- Aplicar una previsió de reserva d'espais per als equipaments sanitaris.
- Coordinació amb la resta de serveis socials i per al millorament de la qualitat de la vida.

## Organització

L'esquema organitzatiu a desenvolupar és el següent:

- Àrea sanitària
- Municipi sanitari
- Comarca sanitària
- Districte sanitari
- Regió sanitària

## El centre de salut

La unitat de base és l'*àrea sanitària* a la qual correspon el centre de salut, les finalitats del qual seran:

- Assitència sanitària primària.
- Realitzar bona part dels treballs d'educació i formació sanitària i de medicina preventiva.
- Facilitar la conscienciació del ciutadà perquè col·labori i assumeixi progressivament el protagonisme que li correspon en el control i promoció de la salut.

El centre de salut correspon a un total aproximat de 25.000 a 30.000 persones. S'instal·larà a les barriades, municipis

i comarques deficitàries en primer lloc, i amb recursos financers públics. Pot tenir un o més edificis.

En el centre de salut s'aplicarà:

- Assistència sanitària per als adults i nens (medicina general, pediatria, psicòleg, infermers, especialistes bàsics i farmacèutic).
- Atenció i sol·lució d'urgències menors.
- Atenció inicial a les urgències majors i, si convé, trasllat a un hospital.
- Relació directa amb els hospitals que atenguin malalts del centre.
- Coordinació amb el centre de planificació familiar.
- Curs d'educació sanitària i formació sanitària continuada.
- Impulsió de l'acció de millorament de la qualitat de la vida (aliments, contaminació, residus, gasos, rosegadors).

El centre de salut estarà coordinat de la manera següent:

- Per a la planificació de necessitats, amb el consell de salut.
- Per al control de gestió, amb el consell de barri, districte o comarca.
- Per als treballs coincidents, amb els departaments de serveis socials (marginats, jubilats, educació, etc.).

### **El municipi sanitari**

El conjunt d'àrees sanitàries d'una localitat formen el municipi sanitari. Aquest té una funció global sobre tota la ciutat. A nivell administratiu depèn de la Delegació Local de Sanitat. Aquesta delegació està integrada en els òrgans de direcció i gestió del Servei Nacional de la Salut de Catalunya, a nivell comarcal i de regió sanitària.



## Hospitals

Al municipi o comarca li correspon un hospital que tindrà l'equipament que determini la Conselleria de Sanitat de la Generalitat, amb els serveis i especialitats que corresponen a un hospital de la dotació establerta. S'integrarà en la xarxa de centres de salut i dels hospitals de districte i regió sanitària corresponent.

## Sanitat pública

El municipi o comarca, com a entitat territorial i l'Ajuntament o consell comarcal, com a òrgan d'impulsió, han d'exercir un paper bàsic en el desenvolupament i control de la sanitat. Les seves funcions són:

- Sanejament i aigua potable (fonts, habitatges, rius).
- Control de les condicions sanitàries dels edificis, locals públics, centres escolars i de la via pública, rius, platges; especialment, control d'escorxadors, mercats i piscines.
- Control i vigilància de productes alimentaris i inspecció dels centres de producció, venda i servei públic d'aliments.
- Padró de l'estat sanitari (pous morts, femers) i del control dels habitatges.
- Política sanitària mortuòria i de cementiris.
- Control sanitari d'animals domèstics i salvatges.
- Referent a sanitat, control sobre establiments i indústries molestes, malsanes i perilloses.
- Evacuació i depuració d'aigües residuals (clavegueres, pous morts). Neteja de carrers i solars. Vigilància que el transport i l'eliminació d'escombraries sigui correcte.
- Inspecció sanitària ambiental d'agressions a la salut (gasos, fums, sorolls). Promoció de zones regeneradores de l'atmosfera.
- Desinfecció, desratització i desinsectació públiques.

- Estadística, estudi i compilació de dades sobre sanitat pública, local i comarcal.

Proposar a organitzacions superiors:

- Prevenció sobre malalties contagioses, infeccioses, epidèmies, i de les malalties susceptibles de prevenció.
- Sanitat maternal i infantil, cartilla sanitària, vacunació.
- Higiene escolar.
- Sanitat laboral de les condicions higièniques i sanitàries dels centres de producció.
- Prevenció d'accidents i condicions de circulació a la via pública.

## **El Consell de Salut**

Amb les funcions globals de considerar i tractar tot allò que fa referència a la salut i, especialment, sobre programació, control de la gestió del sector i de l'administració municipal i comarcal, es crearà un Consell de Salut. Les seves funcions seran:

- Impulsar i controlar la realitat de la qualitat de la vida.
- Establir les prioritats d'educació i formació sanitàries i de medicina preventiva i rehabilitació.
- Participar en els òrgans de gestió de la xarxa assistencial.
- Participar en la gestió dels centres de salut.
- Determinar les funcions anteriors segons les prioritats de la població i la disponibilitat financera.

El consell serà constituït paritàriament per treballadors de la sanitat i representants de l'administració pública. Seran d'elecció, amb càrrecs renovables i revocables.

## Actuacions immediates

Mentre continuïn vigents les lleis actuals, els socialistes constituïrem els Consells de Salut, als quals s'adscriuran com a elements tècnics les «Juntes Locals de Sanitat». Les Juntes Locals de Sanitat no tenen representativitat i són suspectes de corporativisme.

En aquesta mateixa fase de transició els socialistes defensarem que s'acompleixin totalment les competències mínimes que preveu la legislació d'administració local.

Atès que les actuals previsions legals, econòmiques i tècniques són limitades, creiem que és el Consell de Salut qui ha d'establir, en cada cas, les prioritats d'inversió a cada municipi, per anar assolint, progressivament, totes les competències mínimes previstes.

Els socialistes propugnem que els Consells de Salut nomenin els representants dels usuaris en els òrgans de govern i gestió de les institucions sanitàries radicades en el municipi, per tal d'establir una doble via de comunicació (usuaris-institucions i institucions-usuaris).

L'Ajuntament haurà de coordinar tots els recursos assistencials del municipi per aconseguir una planificació i racionalització dels serveis.

Mentre el SNS no sigui una realitat, els Ajuntaments estan obligats a fer-se càrrec de les despeses sanitàries dels que no disposen de recursos econòmics, no inclosos en la Seguretat Social; garantirem en tot moment que la qualitat de l'assistència no sigui inferior a la que rebí la resta dels ciutadans.

En els plans urbanístics es farà reserva de sòl urbà per als equipaments de serveis sanitaris.

És del tot necessari definir les tasques que cada departament sanitari municipal pugui realitzar, d'acord amb els mitjans i recursos de què disposa. Per tant, promourem el criteri de mancomunar els municipis petits i mitjans per assolir alguns dels objectius que superen la capacitat de cada un d'ells.

La política sanitària, s'ha d'integrar en el conjunt de la vida social (escola, política urbana, serveis públics, llocs de treball, lleure, etc.).

Per evitar la multiplicitat de funcions, dependents de diferents organismes i que incideixen en la sanitat pública municipal, maldarem per aconseguir una descentralització i traspàs efectiu als Ajuntaments.

### 3.4 ACCIÓ SOCIAL

#### Principis generals

En una societat que, com la catalana, vol anar cap al socialisme, els serveis socials s'han de preveure en la planificació de la política social i integrar-los en l'organització del programa d'actuació municipal.

Des de la nostra perspectiva, els serveis socials inclouen les següents àrees i sectors:

***Desenvolupament comunitari i organització de la comunitat:*** a àrees rurals, a àrees urbanes, per grups ètnics, etc.

***Benestar de la infància i l'adolescència:*** protecció de menors, serveis d'adopció i famílies substituïdes, esbargiment, institucions per a menors amb problemes, orientació de problemàtiques familiars (famílies amb un sol progenitor, etc.), serveis d'ajut a la llar, ajut familiar, etc.

***Inserció social de minusvàlids físics, sensorials i psíquics.***

***Inserció social de marginats*** (ex-presos, alcoholics, vagabunds, drogadictes, etc.).

***Serveis per a exiliats i per a treballadors immigrants i/o de temporada.***

Els serveis socials han de respondre als criteris bàsics següents:

- Tots els ciutadans tenen el dret de beneficiar-se d'uns serveis socials ben organitzats, que contribueixin al benes-

tar i al desenvolupament dels individus, grups i comunitats.

- Aquests serveis han de ser assumits per l'administració pública, recolzada o no, segons els casos, per entitats privades, populars o voluntàries.
- Els serveis socials han d'acostar-se als ciutadans. Per tant, creiem que la gestió d'aquests serveis l'ha de dur a terme l'administració municipal.
- El finançament d'aquests serveis l'ha de fer l'administració pública, d'una forma total o parcial, segons les lleis que regulin la hisenda municipal en el futur.

## **Organització dels serveis socials als Ajuntaments**

La Llei de Règim Local vigent ja reconeix algunes competències en serveis socials als Ajuntaments. És evident que cal canviar-ne la terminologia, així com canviar i ampliar-ne l'enfocament. El redactat actual preveu l'atenció municipal a: «Beneficiència; protecció de menors; prevenció i repressió de la mendicitat, millorament dels costums, atencions de tipus social especialment mitjançant l'acció de mutualitats escolars; "cotos" de previsió i alberg de transeünts» (art. 101, ap. G). Altres competències es troben actualment repartides entre el Ministeri de Sanitat i Seguretat Social (Direcció General de Serveis Socials), Ministeri de Cultura (Direcció General de Desenvolupament Comunitari) i Ministeri de Justícia (Protecció de Menors i Patronat de Protecció a la Dona).

A la pràctica, les competències que atorga la Llei als Ajuntaments, s'han dut a terme tan sols en els grans municipis, amb uns criteris totalment caducs, amb pocs mitjans econòmics i sense haver realitzat mai una planificació seriosa de les necessitats i recursos, ja sigui a nivell municipal o de l'administració central. Per tant creiem bàsica l'organització que en el futur donaran els Ajuntaments a aquests serveis, ja

## Organització territorial dels Serveis Socials

### COMARQUES

Departaments comarcals  
de Serveis Socials

### MUNICIPIS

Departaments municipals  
de Serveis Socials

Delegació  
Municipal  
d'Ensenyament

Delegació  
Municipal de  
Sanitat

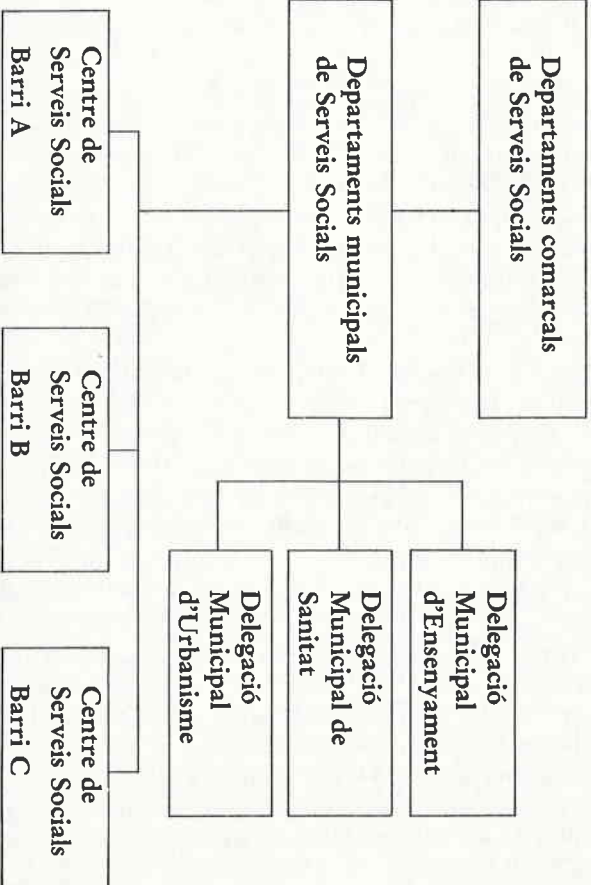
Delegació  
Municipal  
d'Urbanisme

### BARRIS

Centre de  
Serveis Socials  
Barri A

Centre de  
Serveis Socials  
Barri B

Centre de  
Serveis Socials  
Barri C



que caldrà que assumeixin en una primera etapa les funcions següents:

- Estudi global de les necessitats i recursos.
- Planificació i programació dels serveis necessaris.
- Canvi d'orientació dels actuals serveis i institucions.
- Coordinació de totes les entitats existents en el municipi dins les àrees dels serveis socials.
- Possibilitar la participació dels ciutadans en la vida local.

És evident que la actual organització de l'administració local, no fa possible que existeixin departaments d'aquest tipus a tots els municipis. Cal reunir un nombre mínim d'habitants per poder crear uns serveis ben organitzats. Considerem, per tant, que haurien de tenir un departament de serveis socials totes les poblacions de més d'uns quinze mil habitants. Les que siguin cap de comarca, s'han de fer càrrec de les necessitats de la seva població i de la dels pobles petits de la comarca.

En les grans ciutats, al contrari, aquests departaments municipals es ramificaran en uns centres de serveis socials als barris o grups de barris, d'acord amb unes proporcions d'habitants màximes i mínimes a assenyalar. De forma indicativa podem preveure un centre de serveis socials de barri per a un mínim de trenta mil habitants i un màxim de cent mil, encara que a zones suburbials, per l'acumulació de problemes socials, de vegades caldrà un centre per a un nombre menor d'habitants.

El personal d'aquests departaments serà interdisciplinar: assistents socials, psicòlegs, educadors especialitzats, personal d'ajut a la llar, monitors del lleure, etc., amb l'ajut del personal administratiu corresponent.

Naturalment que dependran d'aquests departaments totes les institucions assistencials municipals existents i les que puguin crear-se en el futur, destinades als diferents sectors dels serveis socials.

## **Nivells d'actuació dels departaments comarcals i municipals**

Els nivells d'actuació dels departaments comarcals i municipals són dos bàsicament: el familiar i el comunitari.

El nivell d'atenció a problemàtiques individuals o familiars i problemàtiques comunitàries es troba relacionat amb la major part dels problemes i caldrà un treball coordinat dels professionals que atenguin ambdós nivells, conjuntament amb les associacions de veïns, entitats assistencials, serveis locals d'ensenyament, de sanitat, etc. Caldrà actuar tant en l'aspecte de prevenció com en el de tractament.

Les tasques més destacades en els dos nivells són les següents:

### ***Nivell familiar o individual***

- Informació i gestió relativa a serveis socials i legislació social, o bé orientació cap a altres serveis.
- Ajut i protecció a la infància i l'adolescència.
- Treball social familiar.
- Orientació i ajut a persones amb problemes específics: discapacitats, vells, etc.

### ***Nivell comunitari***

- Detectar les necessitats i problemes socials dels diferents grups del barri o poble, sobretot els relacionats amb l'infraestructura dels barris i els de la població socialment marginada.
- Col·laborar en l'estudi de les necessitats d'equipament social de l'àrea i en la promoció de serveis.
- Fomentar la participació dels veïns en la solució dels seus problemes, creant llocs de discussió i de proposta d'alternatives. Fomentar la participació dels grups locals (culturals, recreatius, associacions de pares, cooperatives...) i tot aquell nucli de vida associativa que pugui afavorir el procés comunitari.



- Coordinar i supervisar les institucions assistencials de l'àrea i posar-les en relació amb els serveis d'ensenyament, habitatge, sanitat i previsió social.

## **Participació de la població**

Un objectiu a assolir és la participació dels ciutadans en el funcionament dels departaments i centres de serveis socials. Als barris, un consell de barri o districte de base democràtica, participarà en la gestió del centre.

Relacionats amb els departaments municipals, existiran uns consells municipals de serveis socials que intervindran en la programació dels serveis, actuant d'òrgans consultius dels departaments municipals. Estaran formats pels representants dels consells de barris del municipi.

També, en relació amb els departaments comarcals de serveis socials, existiran uns consells comarcals de serveis socials que intervindran en la programació dels serveis, actuant d'òrgans consultius dels departaments comarcals.

## **Serveis per a la infància i l'adolescència**

L'atenció al benestar de la infància i l'adolescència, és una tasca que tindrà caràcter prioritari, ja que aquesta és l'àrea dels serveis socials que té una funció més clarament preventiva i una incidència més forta a curt i llarg termini sobre el benestar humà.

Caldrà establir una xarxa completa de serveis per a la infància que podem agrupar en dos tipus:

- Serveis d'ajut a les famílies, per col·laborar i complementar la seva funció.
- Serveis per substituir les famílies, quan els pares no viuen o quan per causes diverses no poden atendre els fills.

**Servei d'ajut a la família.** La política d'ajut a la família no pot anar separada d'una política a favor de la igualtat dels sexes, i aquesta igualtat difícilment es podrà assolir si no es modifiquen els papers dels pares a la família tradicional.

Entre els serveis per a la infància que cal desenvolupar a tots els municipis, considerarem els següents:

- Treball social familiar, és a dir, orientació, ajut, i en el seu cas, tractament a famílies amb problemes concrets, que es realitzarà des dels departaments comarcals o municipals de serveis socials abans esmentats, mitjançant una atenció directa, o bé orientació cap a centres més especialitzats.
- Serveis de vacances. S'han de crear serveis de vacances per resoldre el problema de l'atenció als nens durant els nombrosos dies de vacances escolars, que no coincideixen amb les vacances laborals dels pares. La dimensió d'aquest problema es pot comprovar fàcilment observant que dels 365 dies de l'any 1978, els nens tingueren 194 dies de festa i només 171 de classe.
- Clubs escolars. S'haurien d'organitzar clubs per a nens en edat escolar, especialment a les àrees marginades, on existeix el problema de la desatenció als nens i adolescents després de l'horari escolar. Els clubs s'orientaran a la formació de grups de nens i adolescents amb objectius constructius i capaços de funcionar amb esperit democràtic, per contrarestar la tendència a la formació de bandes juvenils, pre-delinqüents, als barris marginats.
- Ajut a la llar. Es donen situacions que impulsen les famílies a demanar l'ingrés del fill o fills en una institució. Aquestes situacions són conseqüència d'algun o alguns dels motius següents: problemes econòmics, condicions d'habitatge deficientes (per exemple, rellogats), malaltia o hospitalització de la mare, abandó de la llar per part dels pares, etc.

Sempre que sigui possible, s'ha d'intentar trobar una solució que permeti que els fills restin a casa seva,

continuant l'assistència a la mateixa escola. L'objectiu dels serveis d'ajut a la llar, és proporcionar ajut, mitjançant una persona preparada i sota una direcció competent, a les famílies i individus a la pròpia llar, en casos de malaltia, hospitalització dels pares, etc., per tal d'assegurar la continuïtat de la vida familiar i evitar l'ingrés dels fills en una institució.

**Servei de substitució a la família.** Es produeixen situacions en les quals no és possible de mantenir la família natural, per mort o abandó dels pares, conducta delictiva, malaltia mental greu, alcoholisme, crueltat envers els fills, etc. En els casos de situacions familiars d'abandó, explotació, mals tractes, cal intervenir amb la màxima urgència, perquè la demora a tramitar i resoldre aquests casos, ocasiona un greu perjudici als nens. Per aixó, l'acció ha d'ésser descentralitzada, i ha de ser realitzada pels departaments de serveis socials, en coordinació amb les autoritats judicials.

Una de les millors solucions per als nens sense pares, és l'adopció. Encara que als municipis petits no és necessari un servei d'adopció, sí que cal establir-lo a nivell comarcal i a nivell municipal a les poblacions grans.

- Famílies substituïdes (guarda i custòdia), per als casos en què l'adopció no és legalment possible. Aquest tipus de servei, que al nostre país només ha dut a terme alguna organització voluntària, ha estat avaluat en nombrosos estudis als països on funciona des de fa anys: els nens es troben més adaptats en l'aspecte emocional i d'educació que en una institució.
- Institucions. Les institucions per a nens són la solució menys indicada. Cal fer una revisió de la situació familiar de tots els nens ingressats a les institucions de la Protecció de Menors, de les Diputacions i dels Ajuntaments, per determinar, en cada cas, quins podrien ser adoptats o acollits per famílies substituïdes i quins podrien tornar a casa

seva. Per a aquells que hagin de continuar en una institució s'han d'habilitar petites residències on puguin fer una vida que s'assembli el més possible a la familiar, anar a una escola normal, jugar amb nens no asilats, etc. Els diversos tipus d'institucions necessàries són els que exposem a continuació: Petites comunitats: són col·lectius de nens que poden o no reproduir l'esquema de la família clàssica. No han de tenir més d'una dotzena de nens i han d'estar als barris o pobles d'on procedeixen els nens; aquests han d'anar a les escoles del barri o poble i han de ser coeducatives, sense separar els germans.

Centres d'acolliment i observació: amb una doble finalitat: acollir nens que es troben en emergències (abandó, orfes, etc.) i observar nens susceptibles d'adopció o de guarda i custòdia, no procedents de cap institució. Durant l'estada s'estudia el nen per adreçar-lo a la família adequada.

### *Tercera edat*

A Catalunya, segons xifres d'un estudi realitzat per l'ISPA al 1976, hi viuen 582.000 persones de més de 65 anys, que representen un 10,4 % de la població.

La jubilació inicia un procés de marginació, que marca un punt considerat com l'inici de la vellesa. Aquesta marginació apareix a diferents nivells. Marginació familiar: soledat i manca de companya. Marginació social: segregació en la participació i construcció de la societat. Marginació laboral: la societat actual no valora les capacitats i experiència del vell. Marginació econòmica: la jubilació representa un decreixement important dels ingressos familiars. Molts vells no compten amb res i depenen totalment dels fills, quan en tenen. Un 43 % dels vells de Catalunya rep una quantitat mensual inferior a les cinc mil pessetes.

Els socialistes considerem que el vell és un ciutadà com qualsevol altre i ha de tenir els mateixos drets i deures, però per raó de l'edat té, a més, unes necessitats específiques.

Del programa socialista per a la tercera edat, assenyalem els aspectes que són competència dels Ajuntaments:

- Especial atenció als vells en matèria d'habitatge a fi de fer possible, si ho desitgen, continuar vivint on sempre ho han fet.
- Creació als barris de petites residències en pisos, que podrien ser finançats per la Seguretat Social, però coordinats i controlats pels departaments de serveis socials del municipi. Això evitaria les massificacions de les grans residències i permetria que les persones no haguessin d'abandonar el seu barri o poble.
- Incloure en els llocs d'esbarjo planejats, una àrea i uns programes d'activitats per als vells.
- Promocionar els serveis d'ajut a la llar, coordinats pel municipi.
- Els municipis han de vetllar perquè les normes d'urbanisme, transport i habitatge respectin les necessitats dels vells.
- Adaptació de les tarifes dels serveis públics i mitjans d'esbarjo i cultura a la situació econòmica de la tercera edat.

### *Discapacitats físics*

Els criteris o principis generals d'una política socialista en el camp dels discapacitats físics, han d'anar orientats cap a la normalització dels serveis, com si anessin destinats a qualsevol altre ciutadà. Això implica el dret a una vida satisfactòria tan normal i plena com sigui possible. Creiem que actualment els factors que dificulten la normalització de la vida per als discapacitats físics són:

**Factors mèdics i de salut:** la manca de planificació i de mitjans en matèria sanitària i de rehabilitació.

**Barreres arquitectòniques,** que impedeixen la integració del discapacitat en tots els moments de la seva vida.

**Discriminació social:** manca sensibilització de la societat en general i de les seves institucions, per integrar el discapacitat físic a la vida ciutadana.

**Factors normatius:** les mesures legislatives existents fins ara toquen només aspectes parcials. A l'àmbit laboral la legislació existent parla «d'integració laboral del discapacitat físic», però a la pràctica no s'ha realitzat tal integració.

Un programa socialista fonamentat en la normalització del discapacitat físic s'ha de desenvolupar des de la Generalitat, però a nivell local els Ajuntaments han de responsabilitzar-se de:

- Controlar, mitjançant els departaments municipals de serveis socials, que s'acompleixin les mesures governamentals en aquest camp.
- Dictar unes normes d'urbanisme que facilitin el desplaçament normal del discapacitat físic per la ciutat.
- Tenir en compte la problemàtica de les persones impedides respecte al transport urbà.
- Disposar d'habitatges de planta baixa o adequats a les necessitats dels discapacitats físics.

### *Deficients mentals*

La integració del deficient mental a la societat constitueix una obligació social, que ha de realitzar-se de forma efectiva a través del municipi, incorporant-lo en els plans d'educació, formació i orientació professionals, així com també en els de col·locació, atenció mèdica i rehabilitació adequada, amb la garantia de disposar d'uns recursos mínims.

## Situació actual

Fins ara els Ajuntaments han estat al marge d'aquests problemes, dificultant la integració dels deficients mentals a causa d'una sèrie de realitats:

**Manca de planificació.** Creació de pocs centres i recursos que actuen de forma dispersa, amb proliferació de la iniciativa privada.

**Centralisme.** Proliferació, també, d'organismes públics dedicats al tema, però sense una coordinació real entre ells, que augmenten la confusió i marginen encara més el problema.

**Discriminació** de la societat per manca de sensibilització.

**Marginació** en matèria sanitària i educativa, valorant de forma preferent el deficient mental pel seu coeficient intel·lectual.

**Manca d'una política preventiva.**

## Programa socialista municipal

Els principis bàsics pensem que han de ser els següents:

- Coneixement real del problema que s'intenta resoldre, previ a la confecció d'un pla d'acció. Per a aquest fi es crearà una infraestructura mínima que faciliti el coneixement a l'àmbit local, tant en quantitat com en qualitat, amb la col·laboració de tots els sectors relacionats amb el deficient mental.
- Planificar els serveis necessaris de política sanitària, educativa i de prevenció, descentralitzadament, amb la participació de les comunitats locals, pares i professionals del sector, perquè siguin realitzats pels organismes competents.
- El municipi, a través del departament de serveis socials, fomentarà en la comunitat la inserció dels deficients mentals en els programes d'oci que normalment funcio-

nen en la comunitat i procurarà formes de divulgació del problema, perquè sigui conegut i acceptat per la societat.

- El municipi, conjuntament amb les organitzacions sindicals i empresarials, pares i comunitats locals, plantejarà una política adequada de col·locació, amb l'objectiu que els deficientes mentals puguin accedir a activitats laborals, situades o no en uns objectius terapèutics.

### *La delinqüència i els Ajuntaments*

Sovint es parla del «greu» problema de la delinqüència juvenil. Les reaccions que aquests fets delictius creen en els ciutadans, provoquen programes d'actuació que moltes vegades només insisteixen en l'aspecte de la seguretat ciutadana i en les previsions policials. En el nostre programa municipal és indispensable tenir present que, tan sols a partir d'una definició de la delinqüència i de les implicacions inherents al delinqüent, és possible plantejar un programa d'actuació.

En segon lloc, cal considerar que l'actuació en el problema de la delinqüència supera el marc municipal i s'ha de relacionar amb un programa de govern de la Generalitat de Catalunya, relacionat, en alguns aspectes, amb programes a nivell d'Estat.

### **Elements clau**

La delinqüència no s'ha de tractar en cap moment com quelcom diferent de la resta de problemes de contingut social que el municipi pugui plantejar-se. Cal considerar-lo a través del departament de serveis socials, com un element més del treball social, tant en el camp de la prevenció com en el de la resocialització.

Cal evitar al màxim que els joves que han estat definits com a delinqüents, desviats, desvagats... entrin en els mecanismes



de control social (jutjats, correccionals...) de forma indiscriminada. El municipi i el barri on viuen els nois, ha de ser la base de les actuacions. Cal dotar el barri dels recursos necessaris per a una acció que ajudi la resocialització, des del primer moment de la detenció. Cal evitar al màxim els processos d'estigmatització i etiquetament.

Les intervencions de caràcter especialitzat, s'han de dirigir a evitar al màxim la creació de «grups» o «institucions» de nois delinqüents, és a dir, grups diferents d'aquells nois que són considerats com a «normals» en el barri o municipi. El treball especialitzat ha d'anar dirigit a la utilització de les mateixes institucions per on passen tots els nois del barri: escola, clubs de diversió i de jovent, centres de formació professional, centres d'acolliment i informació per a joves (sobretot els dedicats a problemàtica laboral).

Realitzar un treball especialitzat en els camps anteriors, suposa la inclusió d'experts en el tema de la delinqüència juvenil, (criminòlegs, educadors especialitzats, assistents socials, sociòlegs...), en el departament de serveis socials i en els centres de serveis socials dels barris, amb un treball coordinat amb els mestres i educadors del lleure. El treball extrascolar i l'aprofitament de les escoles com a elements de prevenció, pren ací una importància decisiva.

Els departaments de serveis socials hauran de treballar en estreta relació amb els tribunals tutelars de menors, comissaries de policia i les institucions penitenciàries, per coordinar els serveis d'ajut que el barri o municipi ha d'oferir als joves o adults que han estat detinguts i empresonats.

La creació d'institucions especialitzades de caràcter semiobert, o tancat, ha de ser l'últim recurs i llur creació s'ha d'incloure en un programa d'actuacions a nivell de tota Catalunya.

## Programa a curt termini

- Els socialistes potenciarem que a través de la Generalitat de Catalunya es realitzi una investigació exhaustiva sobre el problema de la criminalitat a nivell de tot el país, per conèixer en profunditat la realitat i poder planificar adequadament els serveis.
- En aquest mateix nivell –Catalunya– cal potenciar la creació de centres de formació vinculats a la Universitat que permetin l'especialització en criminologia, l'educació especial i altres matèries relacionades amb aquest tema.
- En el camp municipal cal potenciar, en una primera fase, fins a l'acabament de l'estudi que s'ha de realitzar, la coordinació de totes les institucions que ja funcionen. La coordinació ha d'incloure també la fiscalització i control, especialment d'aquelles que són finançades pel municipi.
- Als municipis on no existeixin institucions per a nois definits com a delinqüents, el departament de serveis socials s'haurà de plantejar en cada cas les tasques prioritàries a realitzar i els recursos necessaris. (Cada municipi avaluarà les seves necessitats en aquest camp).
- Cal resaltar que els serveis socials són funció exclusiva del municipi, i que, per tant, és l'Ajuntament qui ha de potenciar els serveis i finançar-los. El règim de serveis pot classificar-se en diversos tipus, malgrat que els socialistes hem d'orientar-los a la total municipalització de les institucions que treballen en aquest camp. En cas d'optar per contractar institucions privades per realitzar serveis concrets, és necessària la supervisió permanent (fiscalització i control) del departament de serveis socials, a través de l'equip interdisciplinari que el formarà.
- Com a primera mesura, als municipis on la problemàtica sigui molt preocupant, el departament de serveis socials podria crear un equip d'estudi o comissió que promogui un pla d'actuació d'urgència. Aquest pla hauria de tenir dos aspectes:

a) treball de prevenció, bàsicament a les escoles i clubs de diversió, així com en els centres d'acolliment i informació, i

b) les actuacions concretes sobre els nois detinguts, treball de resocialització i potenciació d'ajuts, utilitzant al màxim els recursos existents. Aquesta comissió d'estudi podria suggerir quins són els camps prioritaris i els recursos econòmics i d'altre estil que l'Ajuntament podria emprar preferentment en un termini de sis mesos.

## Conclusió

La criminalitat o la delinqüència i, en especial la delinqüència juvenil, no necessita solucions parcials o especialitzades. El problema de la delinqüència juvenil va estretament lligat al model de societat existent i a les formes de poder polític. La gradació de causes va des de les de signe polític, a les que d'una forma immediata es troben relacionades amb la conducta delictiva, la qual, només n'és un símptoma, expressió d'altres conflictes.

Conseqüentment, els socialistes, que presentem un model diferent al capitalista, som conscients que les tasques en el camp de la delinqüència passen pel cavi del model de producció i distribució dels béns i per la redefinició de les relacions polítiques i de poder.

Per aquesta raó no podem oblidar que existeixen factors de caire polític, econòmic i social que es troben a la base d'unes determinades conductes que el codi penal i la moral considera inadaptades, delictives o desviades.

### *La dona: el 52 % de la població*

El fet de la marginació de la dona, és avui quelcom admès i denunciat per totes les forces polítiques i socials i malgrat ser

just parlar de la marginació de la dona en general, de totes les dones, els socialistes som especialment sensibles a la marginació de la dona de les classes populars, per les característiques d'aquesta marginació i perquè es tracta del grup majoritari de dones.

El programa municipal socialista no pot oblidar-se d'un problema que afecta el 52 % de la població. Els socialistes que creiem i proclamen la igualtat de la persona humana, sense distinció de sexes, lluitarem, des dels municipis, tant com puguem, perquè aquesta marginació desapareixi.

La situació actual de la dona ve determinada pel tipus de societat capitalista, patriarcal i masclista, pels interessos econòmics que hi prevalen i per la ideologia que els poders establerts transmeten, a través de tots els mitjans.

Així veiem com la dona constitueix un exèrcit de mà d'obra no qualificada i barata en reserva, una mà d'obra utilitzada pel capitalisme en moments de creixement i acomiadada quan arriba la crisi. El dret al treball proclamat per l'article 35 de la Constitució, és un paper moll per al milió d'aturats i per a totes aquelles dones que tenen l'edat, possibilitats i volen treballar, no incloses en aquest milió.

## **Professió, sexe i lleis**

A nivell professional la discriminació és ben evident i palpable pel que fa a la contractació, i els empresaris la justifiquen amb el pretext de la maternitat, a part de l'existència encara de discriminacions salarials pel mateix treball en relació amb els homes, tot i que és il·legal. A altres nivells veiem com les ocupacions qualificades de femenines solen ser mal pagades, i les dones de les classes populars hi accedeixen quan no tenen més remei que treballar per pujar la família i no disposen d'una formació professional adequada. Aquesta marginació de la dona respecte del treball, és causa, en moltes ocasions, de la pluriocupació de gran nombre de treballadors.

La sexualitat de la dona ha estat negada, reprimida i identificada amb la maternitat, sobretot en les classes populars. Per contra, el sistema capitalista ha comercialitzat el cos de la dona i l'ha cosificat; això queda ben palès en els mitjans de comunicació i publicitat que sovint ens ofereixen imatges ofensives per a la dona.

La Llei sanciona aquesta situació. Les lleis dels diferents codis vigents —el codi civil data de 1889—, demostren la incapacitat i la dependència respecte a l'home. Així mateix les lleis reflecteixen la doble moral sexual. És especialment urgent la revisió de la legislació que penalitza l'avortament.

### **Quina pot ser l'actuació de l'Ajuntament?**

Evidentment, els problemes apuntats són tan greus i de tanta envergadura que no podem pretendre que la solució vingui de l'Ajuntament. Això no obstant, els socialistes pensem que el municipi pot aportar alguns elements valuosíssims que facin possible que la dona pugui superar aquesta situació de desigualtat i discriminació, conformant una societat més justa, lliure i humana per a tothom. Creiem que l'Ajuntament ha de potenciar els següents serveis:

- Creació de centres de planificació familiar i educació sexual, a través del departament de Sanitat i en col·laboració amb els serveis de ginecologia dels diversos hospitals, amb càrrec als pressupostos de la Seguretat Social. Aquests centres hauran de formar part dels centres de salut, i hauran d'ocupar-se tant de la planificació familiar com d'un programa d'educació sexual, per resoldre els nombrosos problemes que es donen en aquest camp. De forma immediata i fins que els centres de salut no siguin una realitat, caldria prestar aquest servei en els dispensaris municipals o bé en altres locals apropiats.

- Creació d'escoles-bressol, amb horaris adequats als laborals i amb les característiques ja definides al capítol d'Ensenyament.
- Creació de centres d'orientació professional i formació permanent, que donin una formació professional a les dones, per possibilitar el seu accés a una vida laboral.
- Creació de serveis col·lectius de menjadors i neteja per racionalitzar i fer rendible el temps que les dones han de dedicar a aquestes tasques de forma individual. S'ha pogut constatar el bon funcionament d'aquests serveis a altres països, especialment el de menjadors col·lectius a preus populars.
- Recuperació dels locals que pertanyien a la «Sección Femenina del Movimiento» i que podrien destinar-se a algun dels serveis esmentats, o semblants.

Per dur a terme aquest programa i atès que és previsible que entre els consellers elegits el nombre de dones serà probablement petit, els socialistes serem especialment atents a les diferents proposicions que puguin fer-nos les dones des de les diferents organitzacions de base: vocalies de dones de les associacions de veïns, grups de dones dels sindicats, grups feministes, en un veritable paper d'òrgans consultius.

### *La joventut i la vida municipal*

La joventut ha de participar activament en la vida municipal i l'Ajuntament ha de comptar amb els mitjans necessaris per fer efectiva aquesta participació. En aquest sentit s'impulsarà la creació del Consell Municipal de la Joventut com a òrgan vàlid de participació dels joves en l'Ajuntament. També cal vetllar per la presència de joves en els futurs Consells de Districte (i ja des d'ara en les Juntes de Districte, a les grans

ciutats). La creació d'aquests consells s'haurà de dur a terme, sempre que sigui possible, a nivell de barri.

Per fer efectiu el nostre programa per a la joventut, proposem la dedicació especial d'un conseller a aquesta matèria. Normalment, per tant, a les ciutats de més de quinze mil habitants, hi haurà d'haver un conseller per a la joventut.

L'acció dels socialistes en els Ajuntaments tindrà tres eixos fonamentals. Dins d'aquests eixos es consideraran les competències que l'Ajuntament pugui dur a terme directament i aquelles en les quals la seva funció serà la de gestionar i pressionar davant dels poders públics, Generalitat i Estat. Els eixos esmentats són:

- El treball i la problemàtica laboral
- La cultura i les relacions socials
- L'oci, el lleure i l'esport

## **El treball i la problemàtica laboral**

En aquesta matèria en què els Ajuntaments tenen escassa incidència, han d'exercir pressió davant l'administració per l'acompliment de les següents mesures:

- L'escolarització fins als 16 anys.
- L'acompliment de la Llei de març del 1978 sobre llocs de treball.

Entre les mesures a prendre, pròpies de la seva gestió, es trobarien:

- La promulgació de normes per a la contractació de joves en obres i serveis municipals.
- La promoció d'acords amb empreses situades en el terme municipal, per donar treball als joves a canvi de certes compensacions.

## La cultura i les relacions socials

En aquesta àrea, el conseller de la joventut, junt amb el Consell Municipal de la Joventut, haurà de vetllar per:

- La completa escolarització en l'EGB, BUP y Formació Professional.
- La creació d'Escoles de Formació Professional, per als nuclis de més de vint mil habitants, Instituts als centres comarcals, així com Escoles de Formació Professional Agrària, assegurant la participació dels joves en la gestió d'aquests centres.
- Impulsió i suport als grups de joves o d'organitzacions juvenils, quan realitzin activitats d'interès general, com, per exemple, setmanes de joventut, estudis sobre problemes concrets, etc.
- Pel que fa a la delinqüència juvenil, vetllar perquè s'acompleixin les previsions reflectides en el capítol específic d'aquest mateix programa.
- En els centres de salut s'impulsarà la creació d'un departament per a l'educació sanitària i sexual dels joves, que treballi en coordinació amb el centre de planificació familiar, estenent la seva tasca, sempre que sigui possible, a les escoles. En col·laboració amb el departament de serveis socials, s'haurà de crear un servei per atendre als joves amb problemes psicològics, toxicòmans, alcohòlics, etc., amb un pla de rehabilitació no repressiu en centres oberts, amb tractament mèdic i psicològic, per a tots aquells qui vulguin acollir-s'hi.

## L'oci, el lleure i l'esport

- Es fomentarà la creació d'ateneus populars, centres de joventut i centres infantils, segons la realitat i les necessitats de cada poble o barriada.



- Subvenció a les escoles d'animadors del lleure, així com de monitors de centres infantils. Aquests monitors s'enviaran als centres de joves i infantils que els demanin.
- S'impulsaran colònies de vacances i camps de treball per als joves, fomentant-ne la coordinació a nivell nacional.
- S'impulsarà la creació d'albergs de joventut a les comarques, a través de la coordinació dels seus municipis.

Quant a l'esport, a més del que es proposa en el capítol corresponent, l'Ajuntament haurà de fomentar els següents aspectes:

- Campanyes de competicions a nivell juvenil i infantil.
- Participació del Consell Municipal de la Joventut en el control dels pressupostos destinats a l'esport.
- Subvencions a clubs i centres juvenils, declarats d'interès públic pels Ajuntaments.
- Potenciació de clubs juvenils i infantils (excursionistes, culturals, esportius, artístics, etc.).

### 3.5 ESPORT I LLEURE

Si considerem l'esport en el seu aspecte de generador de desenvolupament físic, de salut, d'equilibri psíquic, així com també generador de factors estètics, culturals i socials, és evident que des de l'òptica socialista és una activitat que ha d'ésser a l'abast de tots els ciutadans i que els nous Ajuntaments democràtics, i especialment els socialistes, hauran de potenciar, adreçant aquest servei a millorar la qualitat de la vida dels ciutadans.

#### Deficiències i problemes

Al nostre país, la pràctica generalitzada de l'esport és

mínima i es redueix al no-res si tenim en compte les dones, els nens i la tercera edat. Els motius són ben clars: la manca d'equipaments, la primacia de l'esport espectacle i la quasi inexistència de l'esport escolar, són tres factors primordials per comprendre la situació actual.

La major part dels recursos se'ls emporta l'esport d'èlite i de grans figures. La política esportiva actual aboca l'esport a una comercialització i privatització creixents, a les quals l'Estat aporta un suport important.

Quant a la utilització del lleure, a part les deficiències ja esmentades respecte a l'esport, ens trobem amb l'absència gairebé total de zones verdes i locals, sobretot a les barriades obreres.

Aquest problema és més viu per a aquells qui disposen de més temps lliure –vells, nens, adolescents– els llocs d'esbarjo dels quals solen ser: el carrer per als nens, qualsevol racó on prendre el sol i ensopir-se els vells i els futbolins i bars per als adolescents, llocs molt diferents del que haurien de ser espais dignes on divertir-se i relacionar-se.

Cal ressaltar la importància especial que té la manca d'organització i llocs per omplir el temps lliure dels nens en dies i èpoques de vacances, que no coincideixen amb horaris i festes laborals, amb problemes fàcils d'imaginar, encara que, com és lògic, ningú no s'hagi preocupat de mesurar-ne les conseqüències.

Igualment podríem dir-ho pel que fa a la utilització del lleure dels caps de setmana i vacances, on l'absència d'una planificació democràtica i racional del territori produeix una infrautilització de les possibilitats del país, en detriment, sobretot, de les classes populars.

## Mesures a prendre

- Una política de reequilibri i de recuperació de terrenys en els municipis, que permeti posar els equipaments a l'abast

dels ciutadans, amb una atenció especial a les barriades obreres on la concentració i massificació són més grans i els recursos que s'hi han destinat fins ara gairebé nuls.

- Una reconversió dels terrenys d'esport escolar per a utilitzar-los públicament, en hores no escolars, mitjançant acords entre municipis i escoles.
- Inventari de la disponibilitat dels solars desocupats per reivindicar-los.
- Els concerts amb entitats esportives privades hauran d'estudiar-se acuradament, per tal de no afavorir els centres amb finalitats lucratives, a costa dels contribuents.
- Acondicionar determinades vies ciutadanes que permetin anar en bicicleta, caminar o córrer.
- Una política de desenvolupament d'equipaments senzills i assequibles a tothom, enfront d'instal·lacions sofisticades i d'utilització reduïda o elitista.
- Una tasca d'animació que sensibilitzi la població i posi al seu abast un seguit de monitors i titulats, reconeguts oficialment, que puguin orientar els ciutadans sobre la conveniència de determinats esports, segons les aptituds i l'edat, recurrent, en els casos necessaris, als serveis mèdics esportius.
- Una gestió democràtica dels equipaments, amb la representació d'usuaris i els nivells de l'administració de què depenguin. Aquesta representació s'haurà de donar també en les entitats de tipus privat però que tinguin concerts amb els Ajuntaments. Aquesta via de gestió democràtica, tendirà cap a formes autogestionàries de direcció i gestió dels serveis.
- Fins que no s'aprovi una nova Llei de Caça, els Ajuntaments dedicaran una atenció especial al control dels vedats il·legals.

(Per a altres aspectes relatius a la utilització del lleure, vegeu el capítol de Cultura).

## 4. SERVEIS TÈCNICS

## 4.1 VIALITAT I OBRES PÚBLIQUES

La gestió dels Ajuntaments franquistes —i sobretot pel que fa als grans municipis— s'ha caracteritzat per la realització de grans obres públiques que tenien com a objectiu primordial facilitar el transport particular. I això ha estat d'aquesta manera perquè els grans grups financers així ho determinaren. Els diners s'aconseguien fàcilment i a baix preu en els Ajuntaments poderosos, mitjançant crèdits oficials (Banc de Crèdit Local).

Això determinà que aquests crèdits, gairebé l'única font de finançament de les inversions municipals, fossin difícils d'obtenir per a obres com escoles, asils, centres de salut, equipaments culturals,... i d'això n'ha resultat el malbaratament del patrimoni municipal.

D'altra part, les petites obres de vialitat es finançaven mitjançant l'aplicació de les contribucions especials, que tenen com a base l'increment del valor de la finca o finques afectades.

Els sistemes de contractació d'obres han sofert en la seva pràctica els vicis que el capitalisme especulatiu ha imposat. D'aquesta manera hem vist subhastes preparades per les pròpies empreses licitadores i adjudicacions directes, fets que han contribuït que els costos no fossin els reals del mercat.

La manca de planificació democràtica i la llibertat de decisions personals dels alcaldes, han donat com a fruit, en alguns casos, obres d'una gran espectacularitat però d'escassa rendibilitat social.

### Propostes

- A curt termini, i com a fruit d'una planificació democràtica tant comarcal com municipal, caldrà atendre la realització d'obres públiques d'importància.

Atesa la manca d'infraestructura tècnico-administrativa

dels Ajuntaments, caldrà utilitzar el mecanisme de subhasta per realitzar l'obra, imposant un plec de condicions racional, uns quadres de preus reals i una fiscalització honrada, així com un control real de les subhastes, mecanisme útil per adjudicar les obres. L'assessorament de la Generalitat i el poder comarcal han de jugar un paper important en la unificació i millorament dels plecs de condicions i el control de qualitat de les contractes.

- Per a les obres petites i pel que fa referència al material, caldrà que els Ajuntaments disposin de brigades ben dotades de maquinària i direcció tècnica adequada. En els municipis grans, moltes d'aquestes operacions, aniran a càrrec de les Juntes de Districte convenientment dotades.
- Pel que fa al manteniment, caldrà facultar els Ajuntaments amb els mitjans necessaris per poder participar en la compra de materials en el mercat lliure, com una empresa més, i així poder gestionar els seus propis estocs de materials.
- Convindrà donar prioritat a la vialitat (pavimentació, enllumenat, clavegueres) en els barris perifèrics empo-brits, en el cas de les ciutats grans. En molts casos, la renovació de material és avui excessiva en el centre d'aquestes ciutats, la qual cosa prococa costos addicionals. En els pobles i viles, els actuals plans provincials d'obres i serveis hauran de repartir-se i gestionar-se a nivell comarcal i atendre, en primer lloc, els municipis en crisi. Això és quelcom que la Generalitat podria fer ja ara.
- Els socialistes no tractarem d'entrada de municipalitzar tots els serveis contractats, ni d'ampliar extraordinàriament les plantilles municipals. Però denunciarem totes les contractes i concessions atorgades a costos excessius i amb qualitat defectuosa de servei. Cal deturar el procés de revisió de preus a causa de la inflació i de la demora en el pagament per part dels Ajuntaments: aquests pagaran

puntualment però exigiran honestedat i qualitat als subministradors i contractistes.

- La inspecció d'obres i serveis serà, en darrer terme, una de les responsabilitats cabdals de l'alcalde que vetllarà per la independència, eficàcia i honestedat de les inspeccions —avui més controlades pels mateixos contractistes «inspeccionats» que no pas pel propi Ajuntament—.

## 4.2 SERVEIS MUNICIPALS

### Cementiris

Els cementiris, sota el criteri capitalista, han estat realitzats com un mitjà de domini privat, més que no pas com un servei públic. I no és tan sols el cementiri, sinó també tots els serveis que complementen la seva funció. Així han nascut —prèvia concessió— empreses dedicades als serveis mortuoris, com empreses d'assegurances per garantir un bon enterrament, empreses de construcció de nínxols, etcètera, que constitueixen una veritable xarxa que mercantilitza la mort dels ciutadans.

Cal reestructurar tots aquests serveis per garantir les funcions dels cementiris i dels serveis que generen, per tal que siguin un autèntic servei públic. És necessari, doncs, dotar els Ajuntaments dels mitjans necessaris per garantir aquests serveis. Això cal fer-ho amb una planificació i estudi en profunditat per solucionar el problema de la construcció de nous cementiris, problema greu a algunes ciutats de Catalunya. Seria desitjable que en el futur els cementiris tinguessin la qualitat de parcs visitables, en lloc de l'amuntegament de nínxols que són ara. D'altra banda, els socialistes som favorables que s'autoritzi la incineració de les despulles, millorant l'actual legislació sobre el tema.

## Mercats i escorxadors

Abans de la penetració de les cadenes i grans empreses en el sector de l'alimentació, els mercats centrals tenien un paper molt important en la comercialització dels productes moridors. Els mercats centrals han de ser el canal racional de les mercaderies, des del productor d'origen al detallista i, per tant, centre de competència dels productes i mitjà de control dels preus.

Aquest paper s'ha vist alterat per la concentració de capital i per la manca d'una veritable planificació, per haver situat alguns mercats centrals en zones de difícil accés, com a conseqüència de l'especulació del terreny, tret característic del sistema. També la concentració de poder d'alguns assentadors ha contribuït a la penetració de pràctiques monopolistes, amb la consegüent manipulació dels preus. Així mateix la creació de canals paral·lels, consentits per l'administració, hi influeix de manera desfavorable, perquè contribueix a adulterar el sentit d'aquest servei, sobretot pel que fa al control dels preus i al control sanitari dels productes moridors.

Els Ajuntaments democràtics han d'intervenir en la regulació dels mercats centrals i escorxadors, per restituir-los el seu caràcter funcional, mitjançant la seva planificació i fiscalització i poder assegurar d'aquesta manera una disminució del preu del producte, qualitat i garantia sanitària. Naturalment, en les condicions actuals, això suposarà, moltes vegades, una nova concepció dels mercats centrals —dotant-los d'infraestructures complementàries— i del mercat al detall, engrandint la dimensió de les parades i modernitzant les instal·lacions.

## Altres serveis

Respecte als altres serveis municipals, com ara neteja de la via pública, recollida de la brossa, neteja de clavegueres, etc., cal manifestar que han sofert els mateixos mecanismes de



contractació irregular, fruit del caràcter de monopoli de què gaudeix alguna de les empreses dedicades a aquests serveis i dels interessos personals que han prevalgut per damunt de l'interès col·lectiu.

És cabdal en aquesta matèria la comparació de costos unitaris entre els diferents municipis i la informació tècnica per a una millor contractació. Igualment cal perfeccionar la inspecció d'aquests serveis.

A curt termini s'utilitzarà flexiblement la taxa de recollida de la brossa —que la Llei actual permet de modular segons la capacitat de pagament— per tal de fer pagar les famílies més benestants una part més important de les despeses.

Les plantes de tractament de la brossa, així com la depuració d'aigües residuals, s'hauran de plantejar sovint a nivell comarcal, establint en el pla comarcal d'urbanisme la ubicació més adient. El finançament es farà entre els municipis afectats, d'acord amb les despeses ocasionades i considerant el municipi que facilita la ubicació.

### 4.3 ESTADÍSTICA I INFORMACIÓ

#### Potenciar els serveis tècnics interns dels Ajuntaments

Planificació, Estadística i Informació, constitueixen el bloc dels serveis tècnics interns dels Ajuntaments. Però en la major part dels municipis o bé no existeixen aquestes activitats o bé es troben poc diferenciades. El programa municipal socialista, contempla seriosament aquest sector, ja que del seu correcte funcionament dependrà, en gran part, la capacitat per a dur a terme el propi programa. Com a mitjans netament instrumentals, aquestes activitats han d'orientar-se a:

- Informar al ciutadà sobre la realitat municipal i l'actuació de l'Ajuntament per tal de facilitar-ne la participació. (Butlletí municipal).

- Facilitar i racionalitzar els processos de discussió de la política municipal.
- Millorar l'eficàcia en la gestió dels serveis municipals.
- Fer el més transparent possible l'actuació de l'Ajuntament, facilitant així el control ciutadà.
- Aconseguir la màxima coherència entre les diferents activitats municipals i fer òptima la distribució de recursos.
- Fer possible una actuació municipal autònoma.

Evidentment, i com es veurà, això no vol dir que en tots els municipis, per petits que siguin, hagi d'existir una unitat de serveis tècnics.

### **A quin nivell cal que existeixin unitats de serveis tècnics?**

Cal trobar una solució perquè tots els municipis, sigui quina sigui la seva grandària, puguin disposar d'uns serveis tècnics mínims que els són necessaris.

Per aquest motiu proposem la constitució d'entitats comarcals o regionals, segons els casos, encarregades dels serveis tècnics destinats als Ajuntaments. Inicialment, adoptaran la forma de mancomunitat municipal de serveis.

Ara bé, les seves funcions aniran més enllà del fet de compartir els costos d'una unitat tècnica entre alguns municipis; proposem que l'activitat territorial de la Generalitat en matèria d'informació i informàtica es faci per mitjà d'aquestes entitats, un cop creades. La Generalitat hi aportarà la formació del personal tècnic i els mitjans tecnològics i financers, però la seva gestió serà local. És a dir, proposem una estructura de baix a dalt:

- Com a garantia d'autonomia municipal, democràcia i descentralització.
- Com a mètode de lligam dels dos tipus d'administració Generalitat/Ajuntaments, a fi de fer possible l'autonomia

municipal, junt amb la necessària coherència nacional i màxima utilització de recursos, i de l'administració globalment considerada.

- Com a element que, pel fet de no constituir una estructura imposada, afavorirà la circulació d'informació en ambdues direccions.
- Com a element que eviti els possibles efectes centralitzadors d'una inadequada utilització en comú de mitjans informàtics, com per exemple, els ordenadors.

Les entitats comarcals no seran substitutives sinó complementàries dels serveis tècnics propis dels municipis més grans. Concretament, es considera convenient que tots els municipis superiors als deu mil habitants, disposin d'un o més tècnics en aquestes matèries. En qualsevol cas, les unitats tècniques dels Ajuntaments sempre es beneficiaran de l'assessorament i dels recursos tecnològics i financers de les entitats comarcals.

Pel que fa a l'àmbit geogràfic de les entitats comarcals, aquest variarà segons el tipus de servei a què vagin encaminades. Per exemple, una entitat tècnica orientada a oferir mitjans de tractament informàtic haurà d'agafar pels volts d'uns 200.000 habitants. En canvi, si la seva funció és exclusivament estadística, l'àmbit podrà ser molt més reduït.

### **Continguts, objectius i mesures**

L'objectiu general és que a cada municipi es disposi d'uns serveis tècnics —propis o mancomunats— suficients perquè en tots ells es pugui elaborar un pla d'actuació, subdividir-lo en programa i actuacions a curt termini, fer-ne una gestió eficaç i establir els mitjans necessaris de control de la gestió i de revisió del pla.

## La planificació municipal

Els objectius d'un pla municipal han de ser definits a nivell polític, i la seva traducció tècnica sectorial l'han de fer els diferents sectors d'activitat municipal. La planificació ha de tenir el contingut i els objectius següents:

- Estudi, previsió i avaluació de problemes i necessitats («Informe Social»).
- Preparació dels documents necessaris per facilitar la participació ciutadana en el procés de decisió.
- Conversió de polítiques i objectius sectorials en un pla i programes coherents.
- Preparació d'un document anyal amb el programa d'actuació a l'abast dels ciutadans.
- Avaluació econòmica de tots els serveis de l'Ajuntament, així com del seu rendiment o eficàcia, de forma periòdica, com a mínim anyal.

En una primera fase, els Ajuntaments democràtics hauran d'orientar els principals esforços —amb ajut o no de les entitats comarcals i la Generalitat— per dotar-se de:

- Un pla urbanístic general.
- Un pla d'actuació a mitjà termini que contempli tota la problemàtica municipal i no només l'àmbit de competències municipals.

## L'estadística

L'estat actual d'aquest sector és conseqüència lògica d'una situació no democràtica, en què l'absència de control ciutadà ha permès prendre decisions d'esquena a la realitat, amb una gran ineficàcia en la gestió dels serveis municipals.

L'activitat estadística a nivell municipal ha d'anar encaminada a:

- Aconseguir la màxima transparència de l'actuació municipal, fent que els ciutadans puguin disposar de la mateixa informació que la pròpia administració.
- Proporcionar les bases informàtiques per a la correcta definició d'objectius per part dels polítics municipals.
- Millorar l'eficàcia en la gestió, fonamentant-la en dades completes, correctes i actualitzades.

El programa proposat dependrà de les necessitats de cada Ajuntament, però en tots els municipis de més de deu mil habitants, la política d'informació estadística haurà d'emprendre les següents tasques:

- El·laboració d'un pla d'informació.
- Revisió, correcció i actualització dels arxius de gestió i cartografia paral·lela.
- Plantejament, amb la col·laboració ciutadana, de les operacions addicionals de recollida d'informació que requereixin treball d'enquesta.
- Rectificació dels identificadors geogràfics dels arxius, d'acord amb normes estàndard de la Generalitat.
- Publicació i exposició sistemàtica i periòdica d'informació dirigida als ciutadans, associacions cíviqes i polítics municipals.
- Realització d'informacions obertes que reflecteixin el funcionament dels serveis municipals, a l'abast de tots els ciutadans.

## La informàtica

La utilització d'ordinadors pels Ajuntaments, tindrà com a objectiu genèric millorar llur actuació, permetent:

- Una major eficàcia.

- Millor control fiscal i agilització de les funcions burocràtiques.
- Possibilitat de realitzar nous serveis.
- Una major transparència.
- Disposar d'una major i millor informació i la seva utilització per a altres objectius (la planificació territorial, per exemple).

Això no obstant, la conveniència d'utilitzar mètodes informàtics, depèn molt de la grandària del municipi, atès el cost de personal i equip que suposa. Tot i així, molts municipis podrien fer-ne ús, sempre que poguessin compartir les despeses amb altres municipis o disposessin d'un cert ajut financer.

Els socialistes som contraris a una mecanització a ultrança de la informació als Ajuntaments però som partidaris d'una introducció progressiva d'aquestes tècniques, sota les següents condicions:

- Que els costos siguin proporcionals a l'aprofitament que se'n faci.
- Que les tècniques utilitzades facin fàcilment transvasable la informació.
- Que en la definició de continguts es tingui en compte la multiplicitat d'usos que poden derivar-se d'una mateixa informació.
- Que es protegeixi el dret a la intimitat i vida privada dels ciutadans, d'acord amb la Constitució.
- Que els Ajuntaments mantinguin la seva autonomia respecte d'altres institucions, però que s'intenti evitar la duplictat d'esforços, fent transvasables totes les experiències.
- Que la utilització de la informàtica no es faci com a conseqüència de les pressions de les empreses del sector, sinó d'unes necessitats reals.

«Per primera vegada en molts anys, el poble esdevindrà protagonista dels seus destins en tot allò que l'afecta més directament: el poder local i comarcal, l'urbanisme, la sanitat, l'ensenyament, la cultura, l'esport, ... sense oblidar la influència que tenen a nivell local els problemes que en aquest moment són prioritaris: la crisi socioeconòmica, l'atur i la seguretat ciutadana.»

*(Del pròleg de Joan Reventós)*



Aquesta Primavera  
de 1979  
tornarem els  
Ajuntaments al poble.